



**KARADENİZ TEKNİK
ÜNİVERSİTESİ
EDEBİYAT FAKÜLTESİ**

**2013 YILI
FAALİYET RAPORU**

**2014
TRABZON**

İÇİNDEKİLER

BİRİM/ÜST YÖNETİCİ SUNUŞU.....	1
I- GENEL BİLGİLER.....	2
A- Misyon ve Vizyon.....	2
B- Yetki, Görev ve Sorumluluklar.....	3
C- İdareye İlişkin Bilgiler.....	3
1- Fiziksel Yapı.....	3
2- Örgüt Yapısı.....	6
3- Bilgi ve Teknolojik Kaynaklar	7
4- İnsan Kaynakları	7
5- Sunulan Hizmetler	9
6- Yönetim ve İç Kontrol Sistemi	11
D- Diğer Hususlar	11
II- AMAÇ ve HEDEFLER	11
A- İdarenin Amaç ve Hedefleri	11
B- Temel Politikalar ve Öncelikler	12
C- Diğer Hususlar	12
III- FAALİYETLERE İLİŞKİN BİLGİ VE DEĞERLENDİRMELER	12
A- Mali Bilgiler	12
1- Bütçe Uygulama Sonuçları	12
2- Temel Mali Tablolara İlişkin Açıklamalar	13
3- Mali Denetim Sonuçları	13
4- Diğer Hususlar	13
B- Performans Bilgileri	13
1- Faaliyet ve Proje Bilgileri	13
2- Performans Sonuçları Tablosu	15
3- Performans Sonuçlarının Değerlendirilmesi	16
4- Performans Bilgi Sisteminin Değerlendirilmesi	16
5- Diğer Hususlar	16
IV- KURUMSAL KABİLİYET ve KAPASİTENİN DEĞERLENDİRİLMESİ	16
A- Üstünlükler	17
B- Zayıflıklar	17
C- Değerlendirme	17
V- ÖNERİ VE TEDBİRLER	17

BİRİM YÖNETİCİ SUNUŞU

Karadeniz Teknik Üniversitesi bütününde etkin bir parça olan Edebiyat Fakültesi, misyon ve vizyonunu bilgi üretimi ve bilgi kullanıcısı yetiştirme sorumluluk ve anlayışı içinde belirlemiştir.

Son yıllarda sosyal bilimlere yönelik çalışmalarını hızlandıran KTÜ, bünyesindeki çeşitlilikle benzerlerini üretmeye aday olmuştur. Kendi içinde bu manada sosyal bilimler sahasında birçok fakülte ve bu fakültele ilgili bölümler tesis ederek ülke yararına araştırmalar yapmak ve donanımlı öğrenciler yetiştirmek yolunda faaliyet alanını genişletmiştir.

Karadeniz Teknik Üniversitesi Edebiyat Fakültesi de yeni açılan bölümleri, yetişmiş akademik ve idari kadrosu, 2340 öğrencisi ve nitelikli yapısıyla gittikçe büyüyen merkezi kampüsün önemli birimleri arasında yer almaktadır. 2013 yılı içinde Edebiyat Fakültesi eğitim-öğretim faaliyetlerine biri yabancı uyruklu 62 akademik, 15 idari personel ile sürdürmektedir.

Sosyal bilimler alanında ülkemizin ihtiyaçları doğrultusunda yetiştirilerek ilgili bölümlerimizden mezun olan öğrencilerimiz, akademik hayata adım atmak, Üniversitemiz tarafından da verilen "Pedagojik Formasyon Eğitimi Sertifika Programı"nı tamamladıktan sonra devlet ve özel sektörde faaliyet gösteren okullarda öğretmen olarak görev almak, arşiv ve kütüphanelerde çalışmak, mütercimlik yapmak, sosyal hizmet alanlarında görev almak gibi çalışma olanaklarına kavuşmaktadırlar.

Edebiyat Fakültesi, hem Karadeniz Teknik Üniversitesi bünyesinde hem de uluslararası ölçekte kendisine saygın bir konum elde etme hedefindedir. Bu hedef için güçlü ve dinamik idari ve akademik kadrosu ile, insani bilimler alanında çalışmanın sorumluluğu içinde kültür ve sanat etkinliklerini desteklemekte ve gerçekleştirmekte, çağın gereklerine uygun, güncel bir eğitim anlayışını benimsemektedir.

Fakültemiz, sosyal bilimler alanında çağdaş bilgi donanımına sahip, araştıran, sorgulayan ve paydaşlarıyla işbirliği yaparak öğrendiklerini hayata geçirebilen, mevcut sorunlara çözümler üretebilen ve katma değer yaratabilen, Türkiye Cumhuriyetinin gelişimine hizmet edecek nitelikli elemanlar yetiştirmek için gayret göstermektedir.

Prof. Dr. A. Mevhibe Coşar

Dekan

I- GENEL BİLGİLER

Karadeniz Teknik Üniversitesi tarihinde Fen-Edebiyat Fakültesi geçmişi ve birikimine sahip Edebiyat Fakültesi, bünyesinde Tarih, Türk Dili ve Edebiyatı, Batı Dilleri ve Edebiyatı, Rus Dili ve Edebiyatı, Sosyoloji, Felsefe, Sanat Tarihi, Psikoloji ve Arkeoloji olmak üzere toplam 9 bölüm mevcuttur. Bu bölümlerden Tarih, Türk Dili ve Edebiyatı, Batı Dilleri ve Edebiyatı ile Sosyoloji eğitim ve öğretim çalışmalarını sürdürmektedir. Adı geçen diğer bölümlerin akademik ve idari yapılanma çalışmaları devam etmektedir.

Fakültemizde 2013 yılı itibariyle doluluk oranına göre 62 akademik, 15 idari personel görev yapmaktadır. Yeni katılımlarla desteklenecek olan akademik ve idari kadromuzla önümüzdeki yıllarda Türkiye'nin ve Üniversitemizin en seçkin Fakülteleri arasında yer almayı hedeflemektedir.

2013 yılında birinci ve ikinci öğretim bütçesine ayrılan 3.622.756 liranın 3.396.760,57 lirası harcanmış, 2013 bütçesi belirlendiği şekilde gerçekleşerek 225.995,43 lira fazla vermiştir. Mali denetim sonucu harcamalarda her hangi bir hata tespit olunmamış, başarılı bir bütçe yılı geçirilmiştir.

A. Misyon ve Vizyon

Misyon

Edebiyat Fakültesi eğitim-öğretim alanında uluslararası standartlarda çağdaş yöntemleri uygulayarak öğrencilerin Atatürk İlke ve İnkılâpları doğrultusunda toplumunun ihtiyaç duyduğu bilgi ve deneyime sahip olmaları, çok yönlü bir biçimde gelişmelerini sağlamaları için gayret sarf etmektedir.

Hem ülke ekonomisi hem de toplumun kaynaştırıcı unsurları için gerekli ihtiyaç alanlarına doğrudan veya dolaylı olarak katkı sağlayacak araştırma konuları başta olmak üzere bilimselliği evrensel ilke kabul ederek her alanda etkin faaliyetler yürütmek önemli uğraş alanlarındandır. Tüm bu faaliyetler gerçekleştirilirken idari ve mali boyutta öğrenci ve akademisyenler için uluslararası standartlara uygun bir eğitim-öğretim ve araştırma ortamı hazırlayarak gerekli her türlü idari hizmeti profesyonel bir biçimde sunmak görev edinilmiştir.

Vizyon

Öğrencilerine Atatürk İlke ve İnkılâpları doğrultusunda ilmi üstün tutan, bilgi toplumunun gerektirdiği akademik ve kişisel eğitimi veren, ulusal ve uluslararası alanda başarı sağlamış akademisyenler ile eğitim-öğretim ve araştırma faaliyetlerini yürüten ve söz konusu faaliyetlerini profesyonel idari hizmet anlayışı ile uygun fiziksel şartlarda sürdüren bir Fakülte olmak.

B. Yetki, Görev ve Sorumluluklar

2547 sayılı Yükseköğretim Kanununun 16. maddesi ile fakülte organları dekan, fakülte kurulu ve fakülte yönetim kurulu olmak üzere oluşturulmuştur.

Dekan

2012 yılı Kasım ayına kadar Fakülte Dekanlık görevini yürüten Prof. Dr. Hikmet Öksüz'ün Rektör Yardımcılığına atanmasını takiben Prof. Dr. A. Mevhibe COŞAR dekan; Doç.Dr. Temel ÖZTÜRK ve Doç. Dr. Mehmet ÇOĞ dekan yardımcılıklarına atanmıştır. Tülay KUKUL fakülte sekreterliği görevini devam ettirmektedir.

Fakülte Kurulu

Fakülte kurulu, dekanın başkanlığında fakülteye bağlı bölümlerin başkanları ile üç yıl için fakültedeki profesörlerin kendi aralarından seçtikleri üç, doçentlerin kendi aralarından seçtikleri iki, yardımcı doçentlerin kendi aralarından seçtikleri bir öğretim üyesinden oluşmaktadır. Fakültenin eğitim – öğretim bilimsel araştırma ve yayım faaliyetleri ve bu faaliyetlerle ilgili esasları, plan, program ve eğitim–öğretim takvimini kararlaştırmakta, Fakülte yönetim kuruluna üye seçmek görevlerini yürütmektedirler.

Fakülte Yönetim Kurulu

Fakülte yönetim kurulu, dekanın başkanlığında fakülte kurulunun üç yıl için seçeceği üç profesör, iki doçent ve bir yardımcı doçentten oluşur. Görevleri, Fakülte kurulunun kararları ile tespit ettiği esasların uygulamasında dekana yardım etmek, Fakültenin eğitim–öğretim, plan ve programları ile takvimin uygulanmasını sağlamaktır. Fakültenin yatırım, program ve bütçe tasarısını hazırlamak, Dekanın fakülte yönetimi ile ilgili getireceği bütün işlerde karar almak, öğrencilerin kabulü, ders intibakları ve çıkarılmaları ile eğitim – öğretim ve sınavlara ait işlemleri hakkında karar vermek de görevleri arasındadır.

C. İdareye İlişkin Bilgiler

1- Fiziksel Yapı

Fakültemiz, 2013 yılı itibariyle fiziksel yapı eksikliği içindedir. Bölümler 5 ayrı binada ve 6 ayrı birimde hizmet vermektedir. Mevcut bölümlerde eğitim ve öğretim çalışmaları için kullanacak derslik, amfi, salon ve öğretim üyesi çalışma odası yetersizdir. Yeni açılacak bölümlerde de idari ve akademik fiziki mekânlara ihtiyaç vardır. Bu doğrultuda gerekli çalışmalar başlatılmıştır.

Fakültemiz Fen Fakültesi ile ortak konferans ve toplantı amaçlı 250 kişilik 1 adet salonu kullanmaktadır. Bunun dışında farklı birimlerde eğitim amaçlı 16 adet sınıf, akademik personel için 50 çalışma odası, idari personel için 16 adet çalışma odası bulunmaktadır. Adı geçen taşınmazların listesi aşağıdaki tablolarda belirtilmiştir.

1.1.Karadeniz Teknik Üniversitesi Kapalı Alanların Dağılımı (*)

BİRİMLER	MEVCUT FİZİKİ KAPALI ALANLAR m ²								
	İDARİ ALANLAR (Akademik ve İdari Personel alanları)		EĞİTİM ALANLARI		SOSYAL ALANLAR m ²	SİRKİL ASYON ALANI m ²	SPOR ALANLARI		TOPLAM m ²
	(Akademik)	(İdari)	DERSLİK m ²	LABORA. m ²			AÇIK SPOR TESİS. m ²	KAPALI SPOR TES. m ²	
Edebiyat Fakültesi	1171	394,7	1278,24						2843,74

*Tüm birimler kendi alanlarını dolduracaktır.

*Üniversite geneline ait bilgiyi Yapı İşleri ve Teknik Daire Başkanlığı verecektir.

1.2.Taşınlar ve Taşınır Malzeme Listesi**1.2.1.Taşınır Malzeme Listesi**

Hesap Kodu	I. Düzey Kodu	II. Düzey Kodu	DAYANIKLI TAŞINIRLAR	Ölçü Birimi	Miktar
253			Tesis, Makine ve Cihazlar		
253	1		Tesisler Grubu		
253	1		Taşınmaz olarak değerlendirildiğinden Taşınır Kod Listesine alınmamıştır. Sadece muhasebe detay hesap planlarında yer alacaktır.		
253	2		Makineler ve Aletler Grubu		
253	2	1	Tarım ve Ormancılık Makineleri ve Aletleri		
253	2	2	İnşaat Makineleri ve Aletleri		
253	2	3	Atölye Makineleri ve Aletleri		
253	2	4	İş Makineleri ve Aletleri		
253	2	5	Güç Elektroniği ve Basıncılı Makineler ile Aletleri		
253	2	6	Posta Makineleri		
253	2	7	Paketleme Makineleri		
253	2	8	Etiketleme ve Numaralandırma Makineleri		
253	2	9	Ayırma, Sınıflandırma Makineleri		
253	2	10	Matbaacılıkta Kullanılan Makine ve Aletler		
253	3		Cihazlar ve Aletler Grubu	Adet	8
253	3	1	Yıkama, Temizleme ve Ütüleme Cihaz ve Araçları		
253	3	2	Beslenme/Gıda ve Mutfak Cihaz ve Aletleri	Adet	1
253	3	3	Kurtarma Amaçlı Cihaz ve Aletler		
253	3	4	Ölçüm, Tartı, Çizim Cihazları ve Aletleri		
253	3	5	Tıbbi ve Biyolojik Amaçlı Kullanılan Cihazlar ve Aletler		
253	3	6	Araştırma ve Üretim Amaçlı Cihazları ve Aletleri	Adet	4
253	3	7	Müzik Aletleri ve Aksesuarları	Adet	3
253	3	8	Spor Amaçlı Kullanılan Cihaz ve Aletler		
255			Demirbaşlar Grubu	Adet	1959
255	1		Döşeme ve Mefruşat Grubu		
255	1	1	Döşeme Demirbaşları		
255	1	2	Temsil ve Tören Demirbaşları		
255	1	3	Koruyucu Giysi ve Malzemeler		
255	1	4	Seyahat, Muhafaza ve Taşıma Amaçlı Demirbaş Niteliğindeki Taşınır		
255	1	5	Hastanede Kullanılan Demirbaş Niteliğindeki Taşınır		
255	2		Büro Makineleri Grubu	Adet	292
255	2	1	Bilgisayarlar ve Sunucular	Adet	126
255	2	2	Bilgisayar Çevre Birimleri		47
255	2	3	Tekstir ve Çoğaltma Makineleri		8
255	2	4	Haberleşme Cihazları		63

255	2	5	Ses, Görüntü ve Sunum Cihazları		39
255	2	6	Aydınlatma Cihazları		
255	2	99	Diğer Büro Makineleri ve Aletleri Grubu		9
255	3		Mobilyalar Grubu		1667
255	3	1	Büro Mobilyaları	Adet	1503
255	3	2	Misafirhane, Konaklama ve Barınma Amaçlı Mobilyalar		146
255	3	3	Kafeterya ve Yemekhane Mobilyaları		
255	3	4	Bebek ve Çocuk Mobilyası ve Aksesuarları		
255	3	5	Seminer ve Sunum Amaçlı Ürünler		18
255	4		Beslenme/Gıda ve Mutfak Demirbaşları Grubu		

*İdari ve Mali İşler Daire Başkanlığı Üniversite geneli bilgilerini dolduracak.

1.3. Eğitim Alanları

Adı	Sayısı (Adet)	Alanı (m ²)	Toplam Kapasite (Kişi)
Sınıf	16	1278,24	2038
Anfi			
Bilgisayar Laboratuvarı			
Araştırma Laboratuvarı			
Diğer Laboratuvarlar			
Atölye			
Toplam	16	1278,24	2038
Akredite olan laboratuvar sayısı			

1.3.1. Dersliklerin Teknolojik Donanımı

Derslik Sayısı (Anfi+Sınıf)	Projeksiyon Cihazı Olan Derslik sayısı	Dersliklerdeki Projeksiyon Cihazı Oranı (Projeksiyon Cihazı Olan Derslik Sayısı /Derslik Sayısı)*100	Akıllı Tahta Olan Derslik Sayısı	Dersliklerdeki Akıllı Tahta Oranı (Akıllı Tahtası Olan Derslik Sayısı /Derslik Sayısı)*100
16	9	56,25		

1.4- Sosyal Alanlar

1.4.1.Kongre ve Kültür Merkezleri/Çok Amaçlı Salonlar

KONGRE VE KÜLTÜR MERKEZLERİ -ÇOK AMAÇLI SALONLAR		
Adı	Kapasitesi (Kişi)	Alanı (m ²)
Nazım Terzioğlu Anfisi	250	247

1.5 Hizmet Alanları

1.5.1. Akademik Personel Hizmet Alanları

	Sayısı(Adet)	Alanı(m ²)	Kullanan Sayısı (Kişi)
Çalışma Odası	50	1171	73
Toplam	50	1171	73

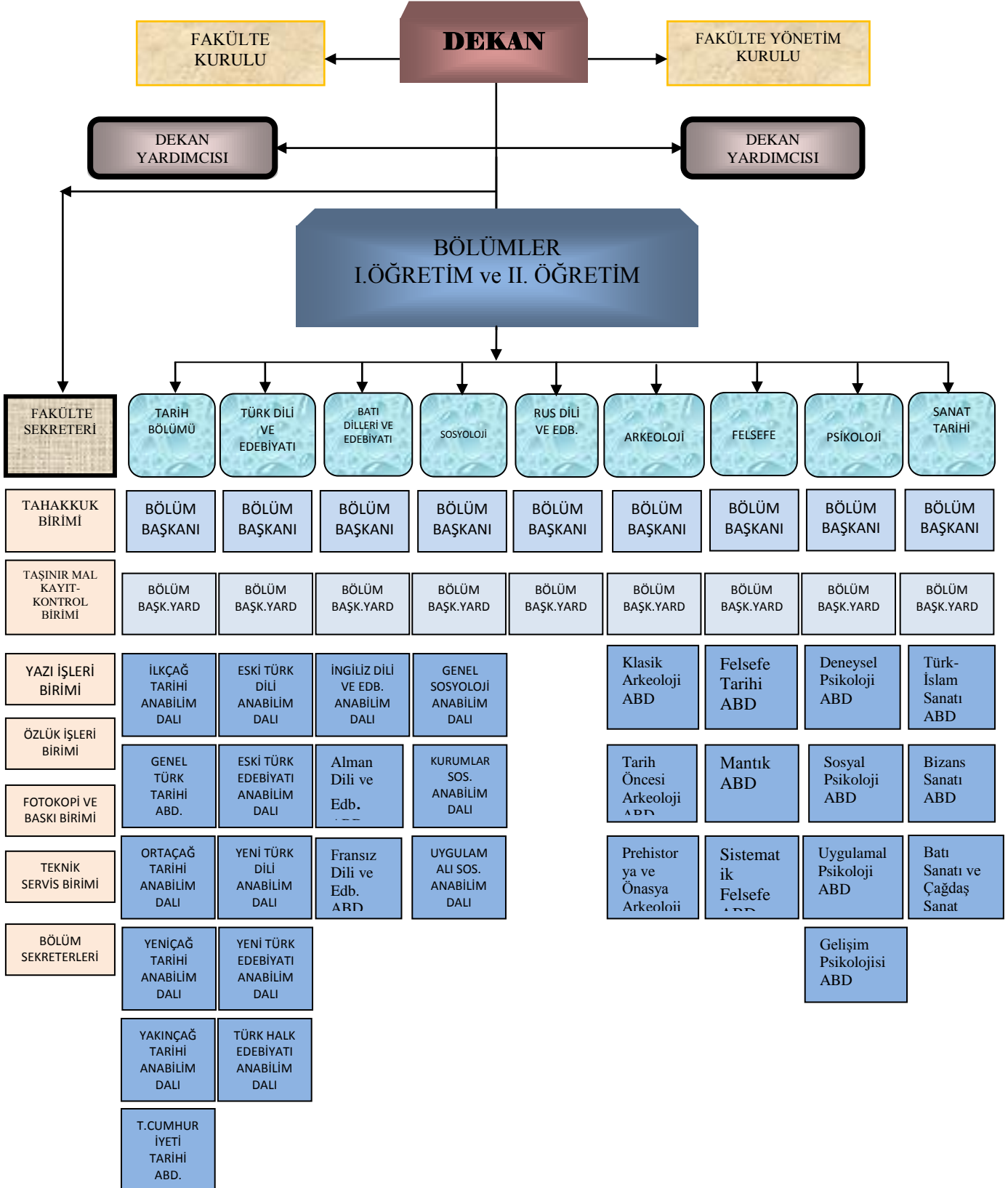
1.5.2. İdari Personel Hizmet Alanları

	Sayısı (Adet)	Alanı (m ²)	Kullanan Sayısı
Servis			
Çalışma Odası	16	394,7	18
Toplam	16	394,7	18

2- Örgüt Yapısı

Fakültemizin en üst yöneticisi Dekanımız Prof. Dr. A. Mevhibe Coşar'dır. Dekana bağlı akademik ve idari işlerde yardımcı *Doç. Dr. Mehmet Çoğ ve Doç. Dr. Temel Öztürk* Dekan yardımcısı görevini yapmaktadır. Dekana bağlı bölüm başkanları bulunmaktadır. İdari personelden sorumlu Fakülte Sekreteri *Tülay Kukul*'dur.

Şekil 1 Edebiyat Fakültesinin Organizasyon Şeması



3- Bilgi ve Teknolojik Kaynaklar

Fakültemizde akademik personelin tamamının bilgisayarı olup 72 tanesi masaüstü, 30 tanesi dizüstü bilgisayardır. Bilgisayarların tamamı internete şebekesine bağlantılı olup ilgili hizmetlerden faydalanmaktadır.

3.1- Yazılımlar ve Bilgisayarlar

Cinsi	İdari Amaçlı (Adet)	Eğitim Amaçlı (Adet)	Araştırma Amaçlı (Adet)	Toplam
Yazılım				
Masa Üstü Bilgisayar	21	8	43	72
Taşınabilir Bilgisayar	1	6	23	30

*Verilecek sayılar edinme şekline bakılmaksızın taşınır kayıtları altında yer alan sayılar yazılacak.

3.2.- Diğer Bilgi ve Teknolojik Kaynaklar

Cinsi	İdari Amaçlı (Adet)	Eğitim Amaçlı (Adet)	Araştırma Amaçlı (Adet)
Akıllı Tahta			
Projeksiyon	1	10	
Slayt makinesi			
Tepegöz	3	2	
Episkop			
Barkot Okuyucu			
Baskı makinesi	1		
Fotokopi makinesi	4	1	
Faks	3		
Fotoğraf makinesi			
Kameralar		1	
Televizyonlar	2	1	
Tarayıcılar	1	3	
Müzik Setleri			
Mikroskoplar			
DVD ler			

4- İnsan Kaynakları(*)

4.1.- Akademik Personel

	Kadroların Doluluk Oranına Göre		
	Dolu	Boş	Toplam
Profesör	8		8
Doçent	11		11
Yrd. Doçent	13		13
Öğretim Üyeleri Toplamı	32		32
Öğretim Görevlisi	10		10
Okutman	3		3
Çevirici			
Eğitim-Öğretim Planlamacısı			
Araştırma Görevlisi	17		17
Uzman			
Öğretim Üyesi Dışındaki Akademik Personel Toplamı	30		30
Genel TOPLAM	62		62

4.2.- Yabancı Uyruklu Akademik Personel

Yabancı Uyruklu Öğretim Elemanları		
Unvan	Geldiği Ülke	Çalıştığı Bölüm
Profesör		
Doçent		
Yrd. Doçent		
Öğretim Görevlisi	İran	Batı Dilleri ve Edebiyatı Bölümü
Okutman		
Uzman		
Toplam		1

4.3.- Akademik Personelin Yaş İtibariyle Dağılımı

Akademik Personelin Yaş İtibariyle Dağılımı						
	21-25 Yaş	26-30 Yaş	31-35 Yaş	36-40 Yaş	41-50 Yaş	51- Üzeri
Kişi Sayısı	5	12	13	12	17	3
Yüzde	8,06	19,35	20,96	19,35	27,41	4,83

4.4.- İdari Personel

İdari Personel (Kadroların Doluluk Oranına Göre)			
	Dolu	Boş	Toplam
Genel İdari Hizmetleri	13		13
Sağlık Hizmetleri Sınıfı			
Teknik Hizmetleri Sınıfı			
Eğitim ve Öğretim Hizmetleri sınıfı	1		1
Avukatlık Hizmetleri Sınıfı			
Din Hizmetleri Sınıfı			
Yardımcı Hizmetli	1		1
Toplam	15		15

4.5.- İdari Personelin Eğitim Durumu

İdari Personelin Eğitim Durumu					
	İlköğretim	Lise	Ön lisans	Lisans	Yüksek L.ve Doktora
Kişi Sayısı	1	5	5	3	1
Yüzde	7	35	35	21	7

4.6.- İdari Personelin Hizmet Süreleri

İdari Personelin Hizmet Süresi						
	1 - 3 Yıl	4 - 6 Yıl	7 - 10 Yıl	11 - 15 Yıl	16 - 20 Yıl	21 - Üzeri
Kişi Sayısı	4	1	1	3	3	3
Yüzde	26	6	6	20	20	20

4.7.- İdari Personelin Yaş İtibariyle Dağılımı

İdari Personelin Yaş İtibariyle Dağılımı						
	21-25 Yaş	26-30 Yaş	31-35 Yaş	36-40 Yaş	41-50 Yaş	51- Üzeri
Kişi Sayısı	1	4	4	1	4	1
Yüzde	6	26	26	6	26	6

4.8.- Personelin Cinsiyet Dağılımı

Kadın Erkek Personel Dağılımı Sayıları *					
	Kadın	Erkek	Toplam	K %	E %
Akademik Personel	21	41	62	33,87	66,12
İdari Personel	9	6	15	60	40
TOPLAM					

5- Sunulan Hizmetler**5.1.- Eğitim Hizmetleri****5.1.1- Öğrenci Sayıları (*)**

Öğrenci Sayıları									
Birim Adı	I. Öğretim			II. Öğretim			Toplam		Genel Toplam
	Erkek	Kız	Top.	E	K	Top.	Erkek	Kız	
Edebiyat Fakültesi	362	732	1094	366	578	944	728	1310	2038
Toplam	362	732	1094	366	578	944	728	1310	2038

5.1.2- Yabancı Dil Hazırlık Sınıfı Öğrenci Sayıları

Yabancı Dil Eğitimi Gören Hazırlık Sınıfı Öğrenci Sayıları ve Toplam Öğrenci Sayısına Oranı									
Birim Adı	I. Öğretim			II. Öğretim			I. ve II. Öğretim Toplamı(a)	Yüzde*	
	E	K	Top.	E	K	Top.	Sayı		
Edebiyat Fakültesi	27	67	94	42	76	118	212	10,40	

*Yabancı dil eğitimi gören öğrenci sayısının toplam öğrenci sayısına oranı (Yabancı dil eğitimi gören öğrenci sayısı/Toplam öğrenci sayısı*100)

5.1.3. Öğrenci Kontenjanları

Öğrenci Kontenjanları ve Doluluk Oranı				
Birim Adı	ÖSS Kontenjanı	ÖSS sonucu Yerleşen	Boş Kalan	Doluluk Oranı
Edebiyat Fakültesi	499	481	18	96,39
Toplam	499	481	18	96,39

5.1.4.- Yüksek Lisans ve Doktora Programları

Enstitülerdeki Öğrencilerin Yüksek Lisans (Tezli/ Tezsiz) ve Doktora Programlarına Dağılımı					
Birim Adı	Program Sayısı	Yüksek Lisans Yapan Sayısı		Doktora Yapan Sayısı	Toplam
		Tezli	Tezsiz		
Tarih	1	133		29	162
Türk Dili ve Edebiyatı	1	55		18	73
Batı Dilleri ve Edebiyatı	1	40		14	54
Toplam	3	228		61	289

5.1.5.- Yabancı Uyruklu Öğrenciler

Yabancı Uyruklu Öğrencilerin Sayısı ve Bölümleri			
	Kadın	Erkek	Toplam
Edebiyat Fakültesi	8	18	26
Toplam	8	18	26

Yabancı Uyruklu Öğrenci Bilgileri		
ÜLKE	Edebiyat Fakültesi	Toplam
Azerbaycan	6	6
Almanya	1	1
Çin	1	1
Kongo	1	1
Kırgızistan	1	1
Güney Afrika	1	1
Macaristan	2	2
Türkmenistan	2	2
Gürcistan	4	4
Fransa	1	1
İran	1	1
Litvanya	2	2
Malawi	1	1
Belirsiz	2	2

5.1.6.- Engelli öğrenci Sayıları

	Engelli Öğrenci Sayıları		
	Erkek	Kız	Toplam
Lisans	1	1	2

5.1.7.- Alanlarına göre öğrenci sayıları

Öğrenci Sayıları			
Birim Adı	Ön lisans	Lisans	Yüksek Lisans
Doğa ve Mühendislik Bilimleri Programları Toplam Öğrenci Sayısı			
Beşeri ve Sosyal Bilimler Programları Toplam Öğrenci Sayısı		2038	350
Sağlık Bilimleri Programları Toplam Öğrenci Sayısı			
Toplam			

5.1.8.- 2013 Erasmus - Farabi Programı Hareketliliği

	Erasmus P.	Farabi P.
İkili Anlaşma Yapılan Yükseköğretim Kurumu Sayısı	<u>6</u>	<u>81</u>	
Ülke Sayısı	<u>6</u>	<u>1</u>	
Giden Öğrenci Sayısı	<u>3</u>	<u>3</u>	
Gelen Öğrenci Sayısı	<u>1</u>	<u>7</u>	
Öğretim Elemanı Sayısı			

6- Yönetim ve İç Kontrol Sistemi

Harcama birimlerinde süreç kontrolü yapılır. Süreç kontrolünde, her bir işlem daha önceki işlemlerin kontrolünü içerecek şekilde tasarlanır ve uygulanır. Malî işlemlerin yürütülmesinde görev alanlar, yapacakları işlemde önceki işlemleri de kontrol ederler. Fakültemizde 2013 yılında idari birimler arasındaki toplantılar sonucu “İç Kontrol Sistemi” oluşturulmuştur. Bu doğrultuda her bir akademik ve idari personelin görev tanımları yapılmıştır. İlâveten iş akış çizelgeleri düzenlenerek kurumun işleyiş mekanizması şeffaf hale getirilmiştir. İç kontrol çalışmalarımız yetkili birimlerce kontrol edilerek olumlu rapor verilmiştir.

II- AMAÇ ve HEDEFLER**A-Birimin Amaç ve Hedefleri**

Stratejik Amaçlar	Stratejik Hedefler
Stratejik Amaç-1. Bağımsız bir binaya sahip olmak.	Hedef-1. Farklı binalarda faaliyet gösteren birimleri tek binada toplamak. Bağımsız bir bina için idari girişimleri hızlandırmak.
Stratejik Amaç-2. Akademik araştırma ve çalışmaların sayısını nitelik olarak artırmak. Açılan yeni bölümlerle bölgenin sosyal ve kültürel bakımdan ortaya konmamış değerlerini belirlemek ve bunları toplumla paylaşmak	Hedef-1. Başarı ve performansı ödüllendirici mekanizmalar kurmak. Hedef-2. Ulusal ve uluslar arası nitelikli bilimsel araştırma ve yayın sayısı bakımından ilk sıralarda olmak.
Stratejik Amaç-3. Akademik ve idari personelin bilgi ve deneyimlerini artırmak için onlara gerekli imkânları tanımak.	Hedef-1. Yurt dışı ve yurt içi bilimsel etkinlikleri teşvik etmek.
Stratejik Amaç-4. Öğrencilerimizi çağın şartlarına uygun, düşünen, araştıran, yorumlayan, zamanın bilgi ve teknolojik kaynaklarını iyi kullanabilen bireyler olarak yetiştirebilmek.	Hedef-1. Eğitim ve araştırma imkânlarını dünyanın gelişmiş üniversiteleri ile aynı düzeye çıkarmak için var olan eksiklikleri gidermek. Hedef-2. Dersler dışında öğrencilere yönelik sosyal etkinliklerin sayısını artırmak.

B-Temel Politikalar ve Öncelikler

Eğitim-öğretimde kaliteyi gözetmek
 Bilimsel araştırma ve uygulamaları teşvik etmek
 Akademik liyakate önem vermek
 Başarıyı önemsemek
 Gelişime açık olmak
 Çalışanların yönetime katılımını öngören yönetim politikası uygulamak
 Ulusal kimlikle evrensel değerleri bağdaştırmak
 Etik düşünceye ve anlayışa sahip olmak
 Kaynakları etkin ve verimli şekilde kullanmak
 Özgürlük içinde disiplini öngörmek
 Tutarlı ve adaletli bir yönetim politikası izlemek
 Topluma ve çevreye duyarlı olmak
 Ulusal ve kültürel değerleri gözetmek

Öncelikler:

Fakültemizde çağdaş eğitim-öğretiminin gerektirdiği kaliteli eğitim-öğretim hizmetlerinin verilebilmesi için fiziki mekânların iyileştirilmesinin sağlanması,
 Makine-teçhizat ve malzeme eksikliklerinin giderilmesi,
 Öğretim üyesi sayısını artırarak öğretim üyesine başına düşen öğrenci sayısı oranını en iyi seviyeye getirmek.

III- FAALİYETLERE İLİŞKİN BİLGİ VE DEĞERLENDİRMELER**A-Mali Bilgiler****1- Bütçe Uygulama Sonuçları****1.1.Bütçe Giderleri**

FONKSİYONEL DÜZEYDE 2013 ÖDENEK KULLANIM DURUMU				
Fonksiyonel Kodu	BÜTÇE GİDERİNİN TÜRÜ	BAŞLANGIÇ ÖDENEĞİ	HARCAMA	H/Ö Oranı %
01	Genel Kamu Hizmetleri			
02	Savunma Hizmetleri			
03	Kamu Düzeni ve Güvenlik Hizmetleri			
07	Sağlık Hizmetleri			
08	Dinlenme, Kültür ve Din Hizmetleri			
09.4.1	Eğitim Hizmetleri	3.795.900,00	3.396.760,57	89,48
	GENEL TOPLAM	3.795.900,00	3.396.760,57	89,48

*% Oranı (Harcama/Bütçe Başlangıç ödeneği) X 100 olarak hesaplanacaktır

EKONOMİK DÜZEYDE 2013 ÖDENEK KULLANIM DURUMU				
	BAŞLANGIÇ ÖDENEĞİ	TOPLAM ÖDENEK	GİDER TOPLAMI	GERÇEK. ORANI %
BÜTÇE GİDERLERİ TOPLAMI				
PERSONEL GİDERLERİ	3.230.000,00	3.085.856,00	2.893.868,18	95,77
SGK DEVLET PRİMİ GİDERLERİ	488.000,00	459.000,00	458.639,92	99,92
MAL VE HİZMET ALIMI GİDERLERİ	77.900,00	77.900,00	44.252,47	56,80
CARİ TRANSFERLER				
SERMAYE GİDERLERİ				

2- Temel Mali Tablolara İlişkin Açıklamalar

Mali tablolar için başlangıç ödenekler ve harcamalar I. Öğretim ve II. Öğretim baz alınarak hazırlanmıştır. Fakültemize 2013 yılında tahsis edilen 3.622.756 liranın 3.396.760,57 lirası harcanarak 2013 bütçesi istenilen oranda gerçekleşerek 225.995,43 lira fazla vermiştir. Kurumumuzun amaçlarına, belirlenmiş politikalara ve mevzuata uygun olarak faaliyetlerin etkili, ekonomik ve verimli bir şekilde yürütülmesini, varlık ve kaynakların korunmasını, muhasebe kayıtlarının doğru ve tam olarak tutulmasını, malî bilgi ve yönetim bilgisinin zamanında ve güvenilir olarak üretilmesini sağlamak üzere oluşturulan organizasyon, yöntem, süreç ile iç denetimi kapsayan malî ve diğer kontroller yapılmıştır.

3- Mali Denetim Sonuçları

Kurumumuzun amaçlarına, belirlenmiş politikalara ve mevzuata uygun olarak faaliyetlerin etkili, ekonomik ve verimli bir şekilde yürütülmesini, varlık ve kaynakların korunmasını, muhasebe kayıtlarının doğru ve tam olarak tutulmasını, malî bilgi ve yönetim bilgisinin zamanında ve güvenilir olarak üretilmesini sağlamak üzere oluşturulan organizasyon, yöntem, süreç ile iç denetimi kapsayan malî ve diğer kontroller yapılmış ve sonuçta her hangi bir sorunla karşılaşılmamıştır.

B- Performans Bilgileri

1- Faaliyet ve Proje Bilgileri

1.1.-Faaliyet Bilgileri

1.1.1.Üniversitemiz Tarafından Düzenlenen Ulusal ve Uluslararası Bilimsel Etkinlik Sayısı

ETKİNLİK TÜRÜ	ETKİNLİK SAYISI
Kongre	
Sempozyum	
Konferans	1
Panel	2
Seminer	6
Açık Oturum	
Söyleşi	2
Teknik Gezi	
Toplam	11

1.1.2. Diğer Kurumlar Tarafından Düzenlenen Ulusal ve Uluslararası Bilimsel Toplantılara Katılan Sayısı

(Diğer Üniversite ve Kuruluşlar Tarafından Düzenlenen Toplantılara Öğretim Elemanı/İdari Personel Katılımı)

ETKİNLİK TÜRÜ	ETKİNLİĞE KATILAN SAYISI
Kongre	2
Sempozyum	42
Konferans	13
Panel	8
Seminer	4
Açık Oturum	
Söyleşi	
Toplam	69

1.1.3. Yayınlarla İlgili Faaliyet Bilgileri

YAYIN TÜRÜ	SAYISI
SSCI- SCI- AHCI Kapsamında Yayımlanan Makale Sayıları (KTÜ adresli)	16
Uluslararası Bildiri	30
Ulusal Bildiri	41
Tamamlanan Tez Sayısı *	16
Kitap	8

*Tez sayıları ile ilgili verileri Enstitüler ve Tıp F. verecektir.

Editörlük ve Hakemlik Yapan Öğretim Üyesi Sayısı	
Uluslar arası dergilerde Editör olarak görev yapan akademisyen sayısı	3
Uluslar arası dergilerde Hakem olarak görev yapan akademisyen sayısı	17
Uluslararası kuruluşlara üyeliği olan akademik personel sayısı	2

1.2. Proje Bilgileri

1.2.1. Bilimsel Araştırma Projeleri

BİLİMSEL ARAŞTIRMA PROJE BİLGİLERİ					
PROJELER	2013				
	Önceki Yıldan Devreden Proje	Yıl İçinde Eklenen Proje	Toplam	Yıl İçinde Tamamlanan Proje	Toplam Ödenek TL.
DPT					
TÜBİTAK					
A.B.					
BİLİMSEL ARAŞTIRMA PROJELERİ	9	3	12	6	219.865
DİĞER				3	295.000
TOPLAM	9	3	12	9	514.865

2- Performans Sonuçları Tablosu

Birimler, 2013 yılı Performans Programında aşağıda yer alan ve kendi sorumlu oldukları "Performans Göstergelerinin" gerçekleşme sonuçlarını bu bölüme yazacaklardır.

Not: Gösterge gerçekleşme sonuçlarının daha önce 10/01/2014 tarih ve 29 sayılı yazımızla birimlerimizden istenen 2013 yılı Performans Göstergeleri ile uyumlu olması gerekmektedir.

2.1. 2013 Yılı Performans Programı Gerçekleşme Sonuçları

*Harcama Birimleri kendi sorumluluk alanlarına ait Performans gerçekleşme sonuçlarını, sonuca ulaşılan parametreleri de yazarak dolduracaktır.
X / Y =Z gibi..

Sorumlu Birimler		Fakülteler, Devlet Konservatuvarı
Performans Hedefi-1		Lisans eğitim faaliyetlerinin, eğitim kalitesinin artırılarak sürdürülmesi
Performans Göstergeleri		2013 Yıl sonu Gerçekleşme (01.01.2013 - 31.12.2013)
1	Lisans programlarında kadrolu öğretim üyesi başına düşen öğrenci sayısı (Öğrenci sayısı/ kadrolu öğretim üyesi sayısı)	63,68
2	Lisans programlarında kadrolu ders veren öğretim elemanı(Öğretim üyesi, öğretim görevlisi, okutman) başına düşen öğrenci sayısı (Öğrenci sayısı/ kadrolu ders veren öğretim elemanı sayısı)	45,28
3	Lisans programlarında kadrolu toplam öğretim elemanı(Öğretim üyesi, öğretim görevlisi, okutman,araştırma görevlisi, uzman) başına düşen öğrenci sayısı (Öğrenci sayısı/ kadrolu toplam öğretim elemanı sayısı)	32,87
4	Normal sürede mezun olan öğrenci oranı (rapor, askerlik v.b. yasal izin süreleri ile yaz okulu ve hazırlık süreleri hesaplamaya katılmayacaktır) (normal süre içinde mezun olan lisans öğrenci sayısı / normal süre içinde mezun olması gereken lisans öğrenci sayısı)*100	70,36
5	Sınıfların (şubelerin) ortalama öğrenci sayısı (Lisans öğrenci sayısı/lisans sınıflarının(şubelerinin) sayısı)	65
6	Program başına ortalama ders sayısı (Mezun olmak için lisans programlarında alınması gereken ders sayısı toplamı/lisans program sayısı)	37,75
7	Seçmeli derslerin oranı (lisans programlarında açılan seçmeli derslerin sayısı/ lisans programlarında toplam ders sayısı)*100	23,67
8	Lisans programlarında ders veren öğretim elemanı başına düşen haftalık ortalama ders saati (Ders veren kadrolu öğretim elemanlarının verdiği haftalık ders saati sayısının iki dönemlik ortalaması(uygulama, laboratuvar ve tez danışmanlığı dahil)/ ders veren tam zamanlı öğretim elemanlarının sayısı)	17,95

Sorumlu Birimler		Fakülteler, YO VE MYO
Performans Hedefi-7		Derslik ve laboratuvarların günün teknolojisi ile yenilenmesi
Performans Göstergeleri		2013 Yıl sonu Gerçekleşme (01.01.2013 - 31.12.2013)
1	Toplam laboratuvar sayısı (Bilgisayar laboratuvarları, araştırma laboratuvarları vb.)	
2	Öğrenci başına düşen laboratuvar alanı (Toplam laboratuvar alanı/Öğrenci sayısı)	
3	İyileştirilen laboratuvarların oranı (İlgili yılda laboratuvarlara alınan-onarılan makine ve cihaz sayısı /laboratuvardaki mevcut makine ve cihaz sayısı x100)	
4	Toplam derslik sayısı (Sınıf, anfi, eğitim amaçlı atölyeler dahil)	16
5	Öğrenci başına düşen derslik alanı (Toplam Derslik alanı/Öğrenci sayısı)	0,62
6	(G83)Teknolojik donanımlı sınıf oranı (Teknolojik donanımlı derslik sayısı/toplam derslik sayısıx100)	56,25
Açıklama: Fakülte,Yüksekokul, Meslek Yüksekokulu, Devlet Konservatuvarından oluşan akademik birimlere ait derslik ve labaruarlar aktif öğrenci (harç yatıran) sayısı ile oranlanarak hesaplama yapılmıştır. Derslik ve laboratuvar sayısındaki artış yanında öğrenci sayısında yaşanan artışlarda gösterge değerlerini etkilemektedir.		
7	Tam metin yayın sayısı(SCI-expanded, SCI, SSCI ve AHCI)/Öğretim üyesi sayısı	16/32=0,5
8	(Yurt içinde sunulan toplam bildiri sayısı/toplam öğretim üyesi sayısı)*100	41/32*100=128,125
9	(Yurt dışında sunulan toplam bildiri sayısı/toplam öğretim üyesi sayısı)*100	30/32*100=93,75

3-Performans Sonuçlarının Değerlendirilmesi

Performans göstergeleri tablolarından akademik birimlerle ilgi olanlar doldurulmuş diğerleri çıkarılmıştır. Yayın faaliyetinde birinci sütün hariç diğer alanlarda hedefin üzerinde bir başarı gerçekleştirilmiştir. Fizikî ortam açısından dersliklerle ilgili hedef ve gerçekleşme oranlarında eksiklikler devam etmekle birlikte tutarlılık söz konusudur. Değişim programları ölçüsünde de hedeflenen değerler gerçekleşmiştir.

IV- KURUMSAL KABİLİYET ve KAPASİTENİN DEĞERLENDİRİLMESİ

Bu bölümde Fakültenin teşkilat yapısı, organizasyon yeteneği, teknolojik kapasite unsurları açısından içsel durum değerlendirmesi, sonuçlar ve yıl içinde tespit edilen üstün ve zayıf yönleri göre belirlenmiştir.

A- Üstünlükler

- Tecrübeli, dinamik, hedefleri olan ve iletişimi iyi düzeyde akademik ve idari personel
- Lisans ve Lisansüstü seviyede bilimsel eğitim
- Merkezi yerleşke içinde olmasından dolayı öğrencilerin üniversitenin sosyal ve kültürel imkânlarından faydalanabilmesi

B- Zayıflıklar

- Bağımsız bina olmayışı
- Fiziki çalışma alanlarının eksikliği
- Arşiv ve depo eksikliği
- Giriş Puanlarının düşüklüğü
- Öğrenci sayısının fazlalığı
- Mezunlarla yetersiz iletişim

C- Değerlendirme

Fakültemizin 2013 akademik ve idari faaliyetleri istenilen yeterlikte olamamasına rağmen büyük oranda hedefler gerçekleştirilmiştir. Eksik taraflarımızın büyük çoğunluğu birimlerimizin ayrı binalarda olmasından kaynaklanan iletişim eksikliği, fiziksel mekân darlığından kaynaklanmaktadır. Akademik ve eğitim hedeflerimize yönelik hazırlık çalışmalarımız devam etmektedir. Bu doğrultuda planlamalar yapılmış olup daha kaliteli ve çağdaş bir yapılanma aşamasındayız.

V- ÖNERİ VE TEDBİRLER

Fakültemiz, zayıflıklarını üstünlükleri ile gidermek gayretindeki çalışmalarını gerek akademik ve gerekse idari personeli ile birlikte bilimsel özgürlük, toplumsal yararlılık, çağdaşlık, yenilikçilik ve yaratıcılık, katılımcılık, güvenilirlik, şeffaflık hizmet ve kalite anlayışı çerçevesinde oluşturulmuş temel değerlerinin bir ifadesi olarak;

- İdari ve akademik çalışmaların liyakat ve başarısına önem vermek,
- Milli değerler başta olmak üzere evrensel değerlere ve insan haklarına saygılı olmak,
- Etik anlayışa sahip olmak ve bunu yaygınlaştırmak,
- Gelişime açık bir yönetim politikası izlemek,
- Kaynakları etkin kullanmak,
- Özgürlük ile disiplini birlikte gözetmek,
- Kurumsal iletişime açık olmak,
- Teknolojik gelişmelere açık olmak ve sürekliliği esas almak

anlayışını benimsemiştir.

İÇ KONTROL GÜVENCE BEYANI

Harcama yetkilisi olarak yetkim dâhilinde;

Bu raporda yer alan bilgilerin güvenilir, tam ve doğru olduğunu beyan ederim.

Bu raporda açıklanan faaliyetler için idare bütçesinden harcama birimimize tahsis edilmiş kaynakların etkili, ekonomik ve verimli bir şekilde kullanıldığını, görev ve yetki alanım çerçevesinde iç kontrol sisteminin idari ve mali kararlar ile bunlara ilişkin işlemlerin yasallık ve düzenliliği hususunda yeterli güvenceyi sağladığını ve harcama birimimizde süreç kontrolünün etkin olarak uygulandığını bildiririm.

Bu güvence, harcama yetkilisi olarak sahip olduğum bilgi ve değerlendirmeler, iç kontroller, iç denetçi raporları ile Sayıştay raporları gibi bilgim dâhilindeki hususlara dayanmaktadır.

Burada raporlanmayan, idarenin menfaatlerine zarar veren herhangi bir husus hakkında bilgim olmadığını beyan ederim. Edebiyat Fakültesi. 21.03.2014.

Prof. Dr. A. Mevhibe Coşar
Dekan