

KARADENİZ TEKNİK ÜNİVERSİTESİ



2010 YILI MİMARLIK FAKÜLTESİ FAALİYET RAPORU

Trabzon 2011

2010 YILI
KARADENİZ TEKNİK ÜNİVERSİTESİ

.....
FAALİYET RAPORU

İÇİNDEKİLER

BİRİM/ÜST YÖNETİCİ SUNUŞU.....	
I- GENEL BİLGİLER.....	
A- Misyon ve Vizyon.....	
B- Yetki, Görev ve Sorumluluklar.....	
C- İdareye İlişkin Bilgiler.....	
1- Fiziksel Yapı.....	
2- Örgüt Yapısı.....	
3- Bilgi ve Teknolojik Kaynaklar	
4- İnsan Kaynakları	
5- Sunulan Hizmetler	
6- Yönetim ve İç Kontrol Sistemi	
D- Diğer Hususlar	
II- AMAÇ ve HEDEFLER	
A- İdarenin Amaç ve Hedefleri	
B- Temel Politikalar ve Öncelikler	
C- Diğer Hususlar	
III- FAALİYETLERE İLİŞKİN BİLGİ VE DEĞERLENDİRMELER	
A- Mali Bilgiler	
1- Bütçe Uygulama Sonuçları	
2- Temel Mali Tablolara İlişkin Açıklamalar	
3- Mali Denetim Sonuçları	
4- Diğer Hususlar	
B- Performans Bilgileri	
1- Faaliyet ve Proje Bilgileri	
2- Performans Sonuçları Tablosu	
3- Performans Sonuçlarının Değerlendirilmesi	
4- Performans Bilgi Sisteminin Değerlendirilmesi	
5- Diğer Hususlar	
IV- KURUMSAL KABİLİYET ve KAPASİTENİN DEĞERLENDİRİLMESİ	
A- Üstünlükler	
B- Zayıflıklar	
C- Değerlendirme	
V- ÖNERİ VE TEDBİRLER	

BİRİM YÖNETİCİ SUNUŞU

01 Ocak 2010 -31 Aralık 2010 dönemine ilişkin Fakültemizin faaliyetleri formatına uygun olarak aşağıda bilgilerinize sunulmaktadır.

Fakültemiz Mimarlık, İç Mimarlık ve Şehir ve Bölge Planlama olmak üzere üç bölümden oluşmaktadır. Misyonu bilimsel, soysal, kültürel etkinlikleri güçlendirmek, bölge ve kent kamuoyu ile ilişkiler ağı oluşturmak ve nitelikli, yarışmacı ruhlu, toplum yararlarını mesleğinde ön planda tutacak meslek adamları yetiştirmek olan fakültemizde, bu amaçla ulusal ve uluslar arası akademik ve uygulayıcı çevrelerle iletişim içinde olmak, sürekliliğini sağlamak ve geliştirmek için gerekli adımlar atılmış, bağlantılar yapılmıştır.

Bu bağlamda eğitim programlarında belirtilen zorunlu ve seçmeli derslerin yanında; seminerler, konferanslar, sergiler düzenlenmiş, uluslar arası değişim programları çerçevesinde yabancı ülkelere giden öğrenci sayısının artışı teşvik edilmiştir.

Mimarlık Bölümünden mezun olan mimarlarla, KTÜ Mimarlık Mezunları Derneği ile bağlantıya geçilerek, eski mezunlarımızın konferansiyer olarak katıldığı bir dizi etkinlik gerçekleştirilmiştir. Öğrencilerimiz mezunlarla bir araya gelerek, onların iş deneyimlerini paylaşma fırsatı yakalaması ve özellikle de serbest piyasa hakkında bilgi edinmeleri sağlanmıştır. Bu yöndeki çalışmalar devam etmektedir.

Mimarlık Bölümünde koridorlarda yer alan işlevini tamamlamış olan panolar değiştirilmiş, daha çağdaş bir görünüm ve işlev kazandırılmıştır. Ayrıca güvenlik açısından giriş ve1. kata bir dizi kamera yerleştirilmiştir.

Üç bölümün bir çatı altında toplanabileceği ve özellikle özürü öğrencilere yönelik olarak ivedilikle yapılması istenilen asansör elemanı için yeni projelendirme çalışmaları yapılmış ve en kısa zamanda ihaleye çıkması beklenmektedir.

Gereği için bilgilerinize arz ederim.

Prof. Dr. Ayşe SAĞSÖZ
Dekan

I- GENEL BİLGİLER

A. Misyon ve Vizyon

Misyon

Mimarlık, İç Mimarlık ve Şehir ve Bölge Planlama Bölümleri Mühendislik Mimarlık Fakültesinden 2005 yılında ayrılarak Mimarlık Fakültesi bünyesinde yeniden kurulmuştur. Mimarlık Fakültesinin kurulmuş en eski bölümü olan Mimarlık Bölümü, Karadeniz Teknik Üniversitesi'nin kuruluş yıllarında İnşaat ve Mimarlık Fakültesi içinde, 1981 Üniversiteler Yasasıyla da Mühendislik Mimarlık Fakültesi içinde yer almıştır.

1963'de kurulan Mimarlık, 1990'da kurulan İç Mimarlık ve 2003'de kurulan Şehir ve Bölge Planlama bölümlerinden oluşan 3 bölüm, 2006 yılından itibaren Mimarlık Fakültesi çatısı altında akademik çalışmalarına devam etmektedir.

Mimarlık Bölümünde 353, İç Mimarlık Bölümünde 183 ve Şehir ve Bölge Planlama bölümünde 154 olmak üzere toplam 690 öğrenci lisans düzeyinde eğitim görmektedir.

Fakülte öğrencilerinin yaklaşık yarısı bölgeden, diğer yarısı ise, çoğunluğu İstanbul başta olmak üzere batı kentlerinden gelmektedir. Sayıları yıllara göre değişmekle birlikte Avrasya ve Balkanlardan da öğrenciler eğitim görmektedir.

A. Misyon ve Vizyon

Misyon

Mimarlık Fakültesi, misyon olarak bilimsel, sosyal, kültürel etkinlikleri güçlendirmek, bölge ve kent kamu oyu ile ilişkiler ağı oluşturmak ve nitelikli, yarışmacı, toplum yararlarını mesleğinde ön planda tutacak meslek adamları yetiştirmek,

Fakültemize, ülkenin her yanından ve komşu ülkelerden öğrenci çekmek için her kanalı denemek,

Ulusal ve uluslararası akademik ve uygulayıcı çevrelerle iletişim içinde olmak, **sürekliliğini sağlamak, geliştirmek,**

Ülkemizde Mimarlık Fakülteleri arasında tek örnek olan “Mimarlık Uygulama” laboratuvarına işlerlik kazandırmak ve yöre sanayisi ile kurulacak ilişkiler ağı içinde yerelden gelecek talepleri deneysel olarak araştırmak ve çözümler üretmek,

Fakültemiz, fiziksel kapasitesini ve akademik kadro sıkıntılarını aşmak için yeni bir ek yapı ile “akademik” ve “eğitim” blokları ayrımı yoluyla hem öğrencilere daha çok fiziksel mekan sunabilmek, hem de bir yapıda üç bölümlü eğitim sürecinde yaşanmakta / yaşanacak olan sorunları aşmaktır.

Vizyon

- Mimarlık fakülteleri arasında ön sıralarda araştırma ağırlıklı, yenilikçi, yaratıcı eğitim programları ile öne çıkmak,
- Araştırma-eğitim-uygulama bütünselliğini kuran bir eğitim,
- Lisans ve yüksek lisans düzeyinde eğitimi ile öncü bir fakülte olmak,
- Uluslararası **eşdeğerlendirme ölçütlerini karşılayan bir eğitim ve kurumsal yapılanma**; eğitim programı, öğrenci ve mezunların bilgi bankası, mezunların izlenmesi, eğitim ortamı niteliği, bölüm içinde öğrenciye sağlanan olanaklar “sosyal sermaye” anlayışı kapsamında projelerin teşviki, ulusal-uluslararası sosyal ve akademik ilişki ortamları, vb.
- Eğitimde, sosyal-kültürel etkinliklerde öğrenci merkezli olmak,
- Ulusal ve uluslararası **eğitim-öğretim ağında bölgeyi temsil edecek, bilim ve bilgi üretimde yarışmacı, etkin bir üye olmak**; özellikle akademisyen ve öğrenci transferleri yoluyla dışa açılmak,
- Öğretim kadrosu ve alt yapısı ile iyi donatılmak,
- Yüksek kalitede akademik etkinlikleri ile: kongre, sempozyum, seminer, panellerle ve değişim programlarıyla “mükemmeliyet merkez”lerinden biri olmak, benzer yurt içi-yurt dışı etkinliklere katılmaktır.

B. Yetki, Görev ve Sorumluluklar

- Fakülte birimleri arasında düzenli çalışmayı sağlamak,
- Fakültenin ödenek kadro ihtiyaçlarını belirlemek ve bunları rektörlüğe sunmak,
- Fakültenin birimleri ve her düzeydeki personeli üzerinde genel gözetim ve denetim görevini sürdürmek, yasalarla verilen diğer görevleri yapmak,

C. İdareye İlişkin Bilgiler

(Birimim fiziksel yapısı, örgüt yapısı, bilgi ve teknolojik kaynakları, insan kaynakları, sunulan hizmetler, yönetim ve iç kontrol sistemi hakkında aşağıdaki başlıklarda bilgi verilir.)

1- Fiziksel Yapı

1.4. Eğitim Alanları Derslikler

Eğitim Alanı	Anfi (Adet)	Sınıf(Adet)	Bilgisayar Lab(Adet)	Diğer Lab (Adet)	Toplam (Adet)
0-50 Kişilik		14	1	1	16
51-75 Kişilik		3			
76-100 Kişilik					
101-150 Kişilik					
151-250 Kişilik					
251-Üzeri Kişilik					
Toplam		17			

1.5- Sosyal Alanlar

1.5.7. Toplantı – Konferans Salonları

Kapasitesi	Toplantı Salonu	Konferans Salonu	Toplam
0-50 Kişilik			
51-75 Kişilik			
76-100 Kişilik			
101-150 Kişilik			
151-250 Kişilik			
251-Üzeri Kişilik			
Toplam			

1.6. Hizmet Alanları

1.6.1. Akademik Personel Hizmet Alanları

	Sayısı (Adet)	Alanı (m2)	Kullanan Sayısı (Kişi)
Çalışma Odası	50	18	70
Toplam	50	900	70

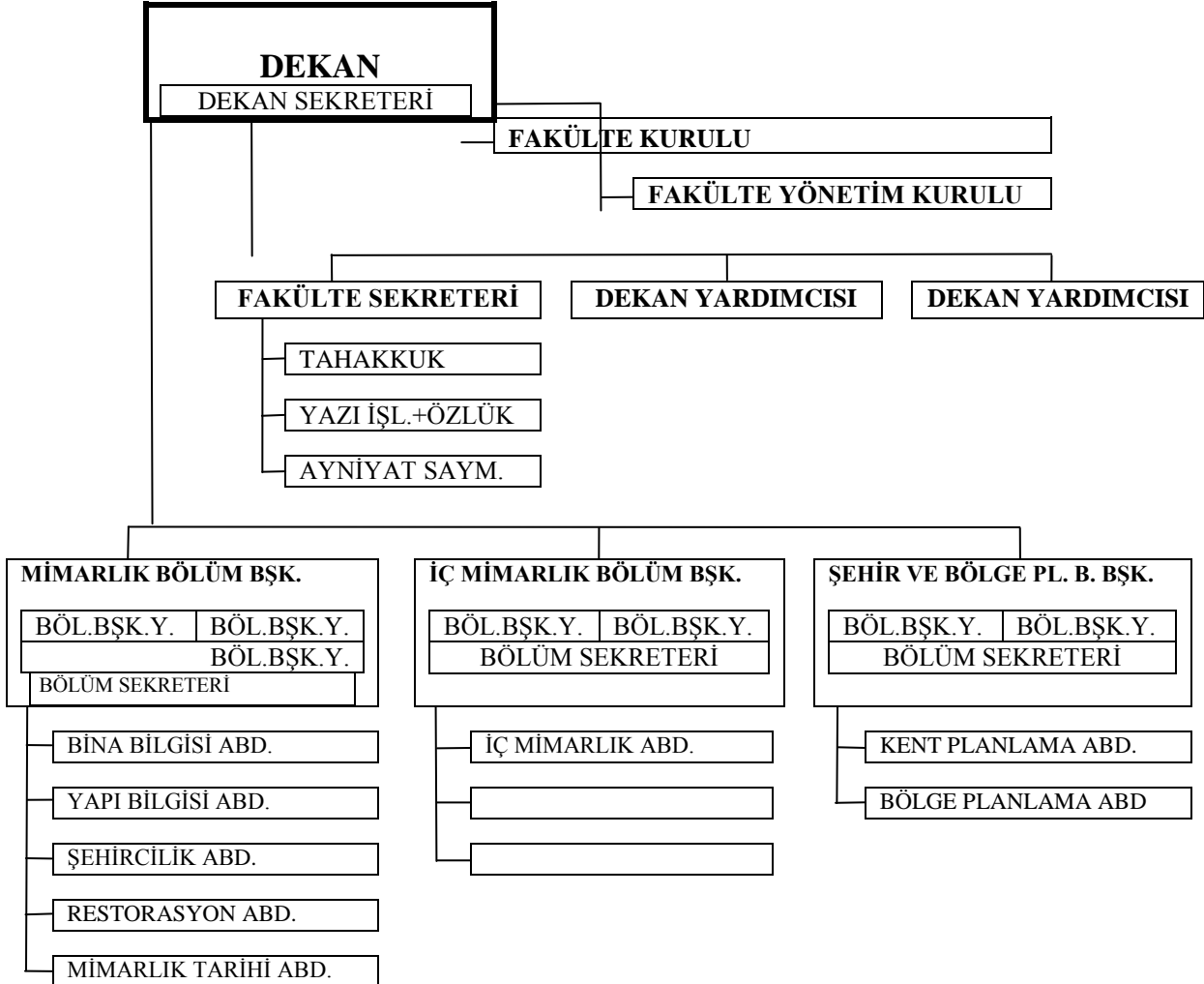
1.6.2. İdari Personel Hizmet Alanları

	Sayısı (Adet)	Alanı (m2)	Kullanan Sayısı
Servis	1	18	4
Çalışma Odası	7	126	12
Toplam	8	144	16

1.6.4. Diğer Hizmet Alanları

	Sayısı (Adet)	Alanı (m2)
Ambarlar	1	18
Arşivler	2	36
Atölyeler		
Toplam	3	54

2- Örgüt Yapısı



3- Bilgi ve Teknolojik Kaynaklar

(Birimin bilişim sistemi, bilişim sisteminin faaliyetlere katkısı, karşılaşılan sorunlar, faaliyet raporu döneminde sisteminde yapılan değişiklikler ile e-devlet uygulamalarına yer verilir. Ayrıca birimin bilişim sisteminin diğer birimlerin bilişim sistemleri ile uyumuna ve bilgi paylaşımına ilişkin bilgilere yer verilir.)

3.1- Yazılımlar ve Bilgisayarlar

Cinsi	İdari Amaçlı (Adet)	Eğitim Amaçlı (Adet)	Araştırma Amaçlı (Adet)	Toplam
Yazılım		6		6
Masa Üstü Bilgisayar		90	26	116
Taşınabilir Bilgisayar		25	8	33

3.2- Kütüphane Kaynakları

3.3- Diğer Bilgi ve Teknolojik Kaynaklar

Cinsi	İdari Amaçlı (Adet)	Eğitim Amaçlı (Adet)	Araştırma Amaçlı (Adet)
Projeksiyon		27	
Slayt makinesi		2	
Tepegöz		2	
Episkop			
Barkot Okuyucu	1		
Baskı makinesi		1	
Fotokopi makinesi	4		
Faks	2		
Fotoğraf makinesi			11
Kameralar			3
Televizyonlar			
Tarayıcılar			
Müzik Setleri			
Mikroskoplar			
DVD ler			

4- İnsan Kaynakları(*)

4.1- Akademik Personel

Akademik Personel					
	Kadroların Doluluk Oranına Göre			Kadroların İstihdam Şekline Göre	
	Dolu	Boş	Toplam	Devamlı Statü	Kısmi Statü
Profesör	6		6		
Doçent	4		4		
Yrd. Doçent	24		24		
Öğretim Görevlisi	10		10		
Okutman					
Çevirici					
Eğitim- Öğretim Planlamacısı					
Araştırma Görevlisi	11		11		
Uzman					
Toplam	55		55		

4.2- Yabancı Uyruklu Akademik Personel

Yabancı Uyruklu Öğretim Elemanları		
Unvan	Geldiği Ülke	Çalıştığı Bölüm
Profesör		
Doçent		
Yrd. Doçent		
Öğretim Görevlisi		
Okutman		
Çevirici		
Eğitim-Öğretim Planlamacısı		
Araştırma Görevlisi		
Uzman		
Toplam	-	-

4.3- Diğer Üniversitelerde Görevlendirilen Akademik Personel (2547 16.md.dahil)

Diğer Üniversitelerde Görevlendirilen Akademik Personel		
Unvan	Bağlı Olduğu Bölüm	Görevlendirildiği Üniversite
Profesör		
Doçent	Mimarlık	Osmangazi Üniversitesi
Yrd. Doçent		
Öğretim Görevlisi		
Okutman		
Çevirici		
Eğitim Öğretim Planlamacısı		
Uzman		
Araştırma Görevlisi		
Toplam	1	

4.4- Başka Üniversitelerden Üniversitemizde Görevlendirilen Akademik Personel

Başka Üniversitelerden Üniversitemizde Görevlendirilen Akademik Personel			
Unvan	Çalıştığı Fakülte/Yüksekokul -Bölüm	Geldiği Üniversite	Kişi Sayısı
Profesör			
Doçent			
Yrd. Doçent			
Öğretim Görevlisi			
Uzman			
Araştırma Görevlisi			
		Toplam	-

4.5- Sözleşmeli Akademik Personel

Sözleşmeli Akademik Personel Sayısı	
Profesör	
Doçent	
Yrd. Doçent	
Öğretim Görevlisi	
Uzman	
Okutman	
Sanatçı Öğrt. Elm.	
Sahne Uygulaticısı	
Toplam	

4.6- Akademik Personelin Yaş İtibariyle Dağılımı

Akademik Personelin Yaş İtibariyle Dağılımı (55 kişi)						
	21-25 Yaş	26-30 Yaş	31-35 Yaş	36-40 Yaş	41-50 Yaş	51- Üzeri
Kişi Sayısı	3	10	12	9	18	3
Yüzde	5.4	18	21.8	16.3	32.7	5.4

4.7- İdari Personel

İdari Personel (Kadroların Doluluk Oranına Göre)			
	Dolu	Boş	Toplam
Genel İdari Hizmetleri	5	1	6
Sağlık Hizmetleri Sınıfı			
Teknik Hizmetleri Sınıfı	2		2
Eğitim ve Öğretim Hizmetleri sınıfı			
Avukatlık Hizmetleri Sınıfı			
Din Hizmetleri Sınıfı			
Yardımcı Hizmetli	1	2	3
Toplam	8	3	11

4.8- İdari Personelin Eğitim Durumu

Kadrosu Fakültemizde olan İdari Personelin Eğitim Durumu					
	İlköğretim	Lise	Ön Lisans	Lisans	Y.L. ve Dokt.
Kişi Sayısı	1	2	2	3	
Yüzde	12.5	25	25	37.5	

4.9- İdari Personelin Hizmet Süreleri

Kadrosu Fakültemizde olan İdari Personelin Hizmet Süresi						
	1 – 3 Yıl	4 – 6 Yıl	7 – 10 Yıl	11 – 15 Yıl	16 – 20 Yıl	21 - Üzeri
Kişi Sayısı			1	2	2	3
Yüzde			12.5	25	25	37.5

4.10- İdari Personelin Yaş İtibariyle Dağılımı

Kadrosu Fakültemizde olan İdari Personelin Yaş İtibariyle Dağılımı						
	21-25 Yaş	26-30 Yaş	31-35 Yaş	36-40 Yaş	41-50 Yaş	51- Üzeri
Kişi Sayısı			2	1	5	
Yüzde			25	12.5	62.5	

4.11- Sözleşmeli İdari Personel

İstihdam Şekli	Adet
657 Sayılı Kanun (4/b)	2
Toplam	

4.12- İşçiler

4.13- Sürekli İşçilerin Hizmet Süreleri

4.14- Sürekli İşçilerin Yaş İtibariyle Dağılımı

5- Sunulan Hizmetler

5.1- Eğitim Hizmetleri

5.1.1- Öğrenci Sayıları (*)

04.11.2010 tarihi itibariyle Öğrenci Sayıları									
Birim Adı	I. Öğretim			II. Öğretim			Toplam		Genel Toplam
	Erkek	Kız	Top.	E	K	Top	Erkek	Kız	
Fakülteler	235	455	690						690
Yüksekokullar									
Enstitüler									
Meslek Yüksekokulları									
Toplam			690						

5.1.2- Yabancı Dil Hazırlık Sınıfı Öğrenci Sayıları

Yabancı Dil Eğitimi Gören Hazırlık Sınıfı Öğrenci Sayıları ve Toplam Öğrenci Sayısına Oranı								
Birim Adı	I. Öğretim			II. Öğretim			I. ve II. Öğretim Toplamı(a)	Yüzde*
	E	K	Top.	E	K	Top.	Sayı	
Fakülteler	3	3	6					
Yüksekokullar								

*Yabancı dil eğitimi gören öğrenci sayısının toplam öğrenci sayısına oranı (Yabancı dil eğitimi gören öğrenci sayısı/Toplam öğrenci sayısı*100)

5.1.3- Öğrenci Kontenjanları

Öğrenci Kontenjanları ve Doluluk Oranı				
Birim Adı	ÖSS Kontenjanı	ÖSS sonucu Yerleşen	Boş Kalan	Doluluk Oranı
Fakülteler	120	193		% 100
Yüksekokullar				
Meslek Yüksekokulları				
Toplam	120	193		

5.1.4- Yüksek Lisans ve Doktora Programları

Enstitülerdeki Öğrencilerin Yüksek Lisans (Tezli/ Tezsiz) ve Doktora Programlarına Dağılımı					
Birim Adı	Program Sayısı	Yüksek Lisans Yapan Sayısı		Doktora Yapan Sayısı	Toplam
		Tezli	Tezsiz		
Mimarlık		69		39	108
İç Mimarlık		12			12
Şehircilik		25			25
Toplam		106		39	135

5.1.5- Yabancı Uyruklu Öğrenciler

Yabancı Uyruklu Öğrencilerin Sayısı ve Bölümleri			
	Bölümü		
	Kadın	Erkek	Toplam
Mimarlık	1	5	6
İç Mimarlık	2	2	4
Şehir ve Bölge Planlama		4	4
Toplam	3	11	14

5.1.6- Uluslararası Değişim Programları Çerçevesinde Yabancı Ülkeye Giden Öğrenci Sayısı

Uluslararası Değişim Programları Çerçevesinde Yabancı Ülkeye Giden Öğrenci Sayısı				
Programın Adı	Gidilen Üniversite/Ülke	Öğrenci Sayısı	Bölümü	Açıklama
Lisans	Cagliari/ İtalya	1	ŞBP	Ebru ÇELEBİ
Lisans	Politecnico Di Bari (Bari/İtalya)	3	İç Mimarlık	Fatmanur ACAR Fatih BAYHAN Yağmur SAVAŞ
Lisans	Universita Degli Studi Di Calgiari (Cagliari/ İtalya)	2	İç Mimarlık	Zuhal TUZCU Duygu DEMİRKAYA
Lisans	Fachhochschule Coburg (Coburg, Almanya)	1	İç Mimarlık	Türkan DOĞAN
Lisans	Viyana Teknik Üniv/İtalya	3	Mimarlık	Aslı ATALI Selim ATAK Yasemin DURALER
Lisans	Sassari Üniv./İtalya	2	Mimarlık	Tunahan ÇETİN Ali DİRİK
Toplam		12		

5.1.7- Uluslararası Değişim Programları Çerçevesinde Yabancı Ülkelerden Gelen Öğrenci Sayısı

Uluslararası Değişim Programları Çerçevesinde Yabancı Ülkelerden Gelen Öğrenci Sayısı				
Programın Adı	Gelinen Üniversite/Ülke	Öğrenci Sayısı	Bölümü	Açıklama
Lisans	İTALYA	7	MİMARLIK	ERASMUS
Lisans	Cagliari University			
.....				
Toplam		7		

5.3-İdari Hizmetler

5.4-Diğer Hizmetler

6- Yönetim ve İç Kontrol Sistemi

Mimarlık Fakültesindeki Yönetim ve İç Kontrol Sistemi; 5018 sayılı Kamu Mali Yönetimi ve Kontrol Kanunu'nun 55, 56, 57, 58, 59, 60'ıncı maddeleri ile 31.12.2005 tarih ve 26040 sayılı 3. mükerrer Resmi Gazetede yayımlanan İç Kontrol ve Ön Mali Kontrole İlişkin Usul ve Esaslarda belirlenen hükümler doğrultusunda gerçekleştirilmektedir.

D- Diğer Hususlar

II- AMAÇ ve HEDEFLER

A-Birimin Amaç ve Hedefleri

STRATEJİK AMAÇ 1	EĞİTİM ÖĞRETİMİN KALİTESİNİ ARTIRMAK
	<p>Hedef 1.1. Uluslar arası eşdeğerlik ölçütlerini karşılayan yüksek nitelikli eğitim vermek ve eğitim/öğretim alanında etkin bir öge olmak</p> <p><i>F1.1.1. Akreditasyon ve kalite denetim işlemlerini başlatmak</i></p> <p><i>F1.1.2. Öğrenci ve öğretim elemanlarının ulusal ve uluslararası düzeyde deneyimlerini ve hareketliliklerini artıracak önlemler almak (yurtiçi/yurtdışı staj ve yaz okulu olanakları, Erasmus, Leonardo benzeri çalışma/ortaklık yöntemleri ve özel ilişkilerin değerlendirilmesi, bürokratik ve değerlendirme işlemlerinin azaltılması)</i></p> <p>Hedef 1.2. Bölümlere gelen öğrenci niteliklerini iyileştirmek</p> <p><i>F1.2.1. Fakülteyi tercih edecek öğrenci grubunun gelecekteki meslek ve okulları</i></p>

konusunda bilinçlendirecek çalışmalar yapılması

F1.2.2. Alınan öğrencilerin %'lik diliminin yükseltilmesi

F1.2.3. Bölge dışı öğrencilerin bölümleri tercihi konusunda teşvik ve çalışmalarda bulunulması

Hedef 1.3. Öğrencilerin ilgi alanlarına göre, sorun çözme, ekip çalışması yapabilme, proje hazırlama becerilerini kazandırmak, özgüvenlerinin gelişmesine katkı vermek, güncel ve çağdaş gelişmelere uyum sağlamak, takım ruhu yaratmak

F1.3.1. Farklı disiplinlerin birlikte çalıştığı, farklı bakış açılarının bir araya getirildiği disiplinler arası yaklaşımlara öncelik verilmesi

F1.3.2. Seçme derslerle farklı ilgi alanlarında eğitime olanak sağlanması.

Hedef 1.4. Araştırma-egitim-uygulama bütünselliğini sağlamak

F1.4.1. Eğitim kapsamında sosyal sorumluluk projelerinin desteklenmesi ve geliştirilmesi

F1.4.2. Bölge ve bölge illeri merkezi, yerel yönetimleri ile bilgi ve deneyim alışverişlerini gerçekleştirecek yol ve yöntemlerin oluşturulması sorun alanları ve önceliklerinin ortaklaşa belirlenmesi, veri bankasının oluşturulması

F1.4.3. Meslek alanları ile ilgili sivil toplum örgütleri ile ilişkilerin geliştirilmesi, sürekli kılınması

F1.4.4. Meslek alanları ile ilgili sivil toplum örgütleri ile ortak sorunlar belirleyerek çözümler konusunda çalışmaların kurgulanması

F1.4.5. Meslek içi eğitim programlarının oluşturulması konusunda katkı konması ve bunların sürekliliğinin sağlanması

Hedef 1.5. Öğrenci ve mezunlarla etkin iletişim sağlamak, bunun için ortam oluşturmak

F1.5.1. Eğitim başta olmak üzere grup çalışması, arşiv vb. mekanların sağlanması, dijital ortamda her tür kayıtnın arşivlenmesine olanak sağlayacak ortamın yaratılması

F1.5.2. Öğrenci ve mezunlarla ilişki sağlayacak kurumsal yapıların oluşturularak, sürekli kılınması

F1.5.3. Elektronik ortamda tüm öğrenci, mezun ve ilgililere yönelik bilgi akış ve alışverişinin sağlanması

AKADEMİK KADRONUN NİTELİĞİNİ ARTIRMAK**Hedef 2.1. Akademik kadronun bilimsel alanda kendisini geliştirebileceği ortamı yaratmak**

F2.1.1. Akademik kadronun nitelik ve niceliğinin artırılması konusunda çalışmalar yapılması

F2.1.2. Akademik kadronun, yükseltme koşullarını sağlama konusunda çalışmalarının teşvik edilmesi

F2.1.3. Akademik çalışmalara teşvik, maddi destek, fon ve çalışma ortamı sağlanması konusunda önlemler alınması.

F2.1.4. Öğretim elemanlarının en az bir yabancı dili geliştirebilmeleri konusunda çalışmalarını kolaylaştırıcı önlemler alınması, teşvik mekanizmaları oluşturulması

F2.1.5. Deneyim, bilgi ve görgü alışverişinin artırılabilmesi için yurt içi ve yurtdışı diğer üniversiteler ile etkileşimin sağlanması, ortak çalışma ortamları oluşturulması

F2.1.6. Öğretim elemanlarının mesleki hareketliliğinin kolaylaştırılması ve desteklenmesi

Hedef 2.2. Fakülte ve bölümlerin tanınırlığını artırmak

F2.2.1. Ulusal ve uluslararası alanda yapılan araştırma proje ve çalışmalarının desteklenmesi

F2.2.2. Ulusal ve uluslararası düzeyde iletişim olanaklarının artırılması, imaj güçlendirecek çalışmalar yapılması ve tanıtılması

F2.2.3. Yurt içi ve yurtdışından öğretim üye veya meslek adamlarının ortak çalışma ders veya konferans gibi faaliyetlerde bulundurulmalarının sağlanması

F2.2.4. Mezunlar ve ilgili meslek kuruluşları ile ortak çalışma ve organizasyonların düzenlenip geliştirilmesi

F2.2.5. Fakülte ve bölümleri topluma tanıtacak sosyal ve bilimsel etkinliklere destek sağlanması

Hedef 2.3. Öğretim elemanlarını ulusal ve uluslararası mesleki pratik kazanmaları konusunda desteklemek

F2.3.1. Öğretim elemanlarının yarışmalar, fuarlar, sergiler ve mesleki uygulama çalışmaları konusunda teşvik edilmesi

F2.3.2. Mesleki uygulama çalışmalarının artırılması ve bürokratik işlemlerin

	<p>azaltılması konusunda yöntemlerin geliştirilmesi</p> <p>Hedef 2.4. Fiziksel yapı ve teknik olanakları geliştirmek</p> <p>F2.4.1. Fiziksel çevre koşul ve konfor niteliğinin artırılması</p> <p>F2.4.2. Teknik teçhizat nitelik ve niceliğinin artırılması</p> <p>F2.4.3. Kullanılacak araç ve teçhizatın güncellenmesi ve bakımı konusunda önlemlerin alınması</p>
--	--

STRATEJİK AMAÇ 3	<p>YÖNETİMİN ETKİNLİĞİNİ ARTIRMAK</p>
	<p>Hedef 3.1. Her düzeyde (öğrenci, öğretim elemanı, çalışanlar) yönetsel katılımın artırılması</p> <p>F3.1.1. Alt ve üst yönetim birimleri ile hızlı iletişim ve bilgi akış işlerliğinin sağlanması</p> <p>F3.1.2. Her birey ve paydaşın katılarak yönetime ilişkin görüş ve düşünce katkısı sağlayabileceği toplantı, seminer, alan çalışması gibi ortamların hazırlanmasına olanak sağlanması</p> <p>F3.1.3. Fakülteye ait sorunların çözülmesine yönelik farklı niteliklerdeki paydaşlarla oluşturulacak komisyon, organizatörlük, çalışma grupları gibi organların oluşumuna destek sağlanması</p> <p>Hedef 3. 2. Fiziksel ortam konfor koşullarının geliştirilmesi ve denetiminin sağlanması</p> <p>F3.2.1. Fakülte elemanlarının çalışmalarını yürütebilecekleri ideal konfor koşullarına sahip alanların oluşturularak, denetimlerinin sağlanması.</p> <p>F3.2.2. Fakülte elemanlarının çalışma saatleri dışındaki informel zamanlarını değerlendirebilecekleri sosyal alanların oluşturulmasına destek sağlanması</p> <p>F3.2.3. Fiziksel alanların her türlü bakım, onarım ve tamirat işlerinin yapılması, takibi ve denetim ile sürekliliğinin sağlanması</p> <p>Hedef 3.3. Her düzeyde mezun meslek çalışanları ve okul ilişkisinin sağlanması ve sürdürülmesi için önlemler alınması</p> <p>F3.3.1. Alt ve üst yönetim birimleri ile hızlı iletişim ve bilgi akış işlerliğinin sağlanması</p> <p>F3.3.2. Meslek kuruluş ve odaları ile her düzeyde ilişkinin güçlü kılınması</p>

A. Temel Politikalar ve Öncelikler

- B. Mekansal sorunların çözümü,
- C. Eleman eksikliğinin giderilmesi,
- D. Öğrencilerin Erasmus vb. ilişkiler ağı yoluyla dışa açılmalarının sağlanması, yabancı dil probleminin çözümlenmesi,
- E. Benzeri dış kurumlarla ilişkilerin geliştirilmesi,
- F. Fakülte dergisi yoluyla yayın yapılmasının teşvik edilmesi,
- G. Eşdeğer bölümlerdeki öğrenci ve öğretim üyesi değişimi ve sürekli ders dışı seminer ve toplantılar düzenlemek

C. Diğer Hususlar

III- FAALİYETLERE İLİŞKİN BİLGİ VE DEĞERLENDİRMELER

A-Mali Bilgiler

1- Bütçe Uygulama Sonuçları

1.1-Bütçe Giderleri

FONKSİYONEL DÜZEYDE ÖDENEK KULLANIM DURUMU				
Fonksiyonel Kodu	BÜTÇE GİDERİNİN TÜRÜ	B.ÖDENEĞİ	HARCAMA	H/Ö Oranı %
01	Genel Kamu Hizmetleri			
02	Savunma Hizmetleri			
03	Kamu Düzeni ve Güvenlik Hizmetleri			
07	Sağlık Hizmetleri			
08	Dinlenme, Kültür ve Din Hizmetleri			
09	Eğitim Hizmetleri	1.912.800.00	2.180.000.00	113.97
	GENEL TOPLAM			

*% Oranı (Harcama/Bütçe Başlangıç ödeneği) X 100 olarak hesaplanacaktır

EKONOMİK DÜZEYDE ÖDENEK KULLANIM DURUMU				
	BAŞLANGIÇ ÖDENEĞİ	TOPLAM ÖDENEK	GİDER TOPLAMI	GERÇEK. ORANI %
BÜTÇE GİDERLERİ TOPLAMI	1.912.000.00	2.192.800.00	2.1800.00	113.97
PERSONEL GİDERLERİ	1.578.000.00	1.796.000.00	1786.000.00	113.22
SGK DEVLET PRİMİ GİDERLERİ	289.000.00	341.500.00	340.120.00	117.69
MAL VE HİZMET ALIMI GİDERLERİ	45.800.00	55.300.00	53.350.00	116.48
CARİ TRANSFERLER				
SERMAYE GİDERLERİ				

2- Temel Mali Tablolara İlişkin Açıklamalar

3- Mali Denetim Sonuçları

4- Diğer Hususlar

B- Performans Bilgileri

Bkz. EK-1 Performans Bilgileri

1- Faaliyet ve Proje Bilgileri

1.1. Faaliyet Bilgileri

1.1.1. Kurum Tarafından Düzenlenen Ulusal ve Uluslararası Bilimsel Toplantı Sayısı

(Üniversitemiz Öğretim Üyesi veya İdari Personel Tarafından Düzenlenen)

FAALİYET TÜRÜ	SAYISI
Kongre	1
Sempozyum	-
Konferans	2
Panel	3
Eğitim Semineri	13
Açık Oturum	-
Söyleşi	-
Tiyatro	-
Konser	-
Sergi	5
Turnuva	-
Teknik Gezi	4
Workshop ¹	4
Toplam	32

¹ Varsa diğer faaliyetler yazılacaktır.

1.1.2.Ulusal ve Uluslararası Bilimsel Toplantılara Katılan Sayısı

(Diğer Üniversite ve Kuruluşlar Tarafından Düzenlenen Toplantılara Öğretim Elemanı/İdari Personel Katılımı)

FAALİYET TÜRÜ	SAYISI
Kongre	8
Sempozyum	18
Konferans	5
Panel	-
Eğitim Semineri	-
Açık Oturum	-
Söyleşi	-
Tiyatro	-
Konser	-
Sergi	-
Turnuva	-
Teknik Gezi	13
Diğer(araştırma-inceleme,eğitimle ilgili bölüm bşk,dekanlar toplantısı)	47
Toplam	91

1.1.3.Öğrenciye ve Personele Sunulan Barınma, Yemek ve Sağlık Hizmetleri

1.2.Yayımlarla İlgili Faaliyet Bilgileri

1.2.1.İndekslere Giren Hakemli Dergilerde Yapılan Yayınlar

YAYIN TÜRÜ	SAYISI
Uluslararası Makale	15
Ulusal Makale	12
Uluslararası Bildiri	89
Ulusal Bildiri	30
Kitap	6

1.2.2.Editörlük ve Hakemlik Yapan Öğretim Üyesi Sayısı

Editörlük Yapan Öğretim Üyesi Sayısı	Hakemlik Yapan Öğretim Üyesi Sayısı	Hakemliği Yapılan Dergi Sayısı
-	1	1

1.2.3.Yayın Sayılarının İndekslere Göre Dağılımı

BİRİM	SCIexpanded	SCI	SSCI	AHCI
	15			

1.3.Üniversiteler Arasında Yapılan İkili Anlaşmalar

1.4. Proje Bilgileri

İdari birimlerce yürütülen (Genel Sekreterlik/Bilimsel Araştırma Projeleri Birimi, Yapı İşleri ve Teknik Daire Başkanlığı, İdari ve Mali İşler Dairesi Başkanlığı, Sağlık Kültür ve Spor Daire Başkanlığı, Kütüphane ve Dokümantasyon Daire Başkanlığı) yatırım projeleri uygulama sonuçlarına yer verecektir.

1.4.1.Bilimsel Araştırma Projeleri

BİLİMSEL ARAŞTIRMA PROJE BİLGİLERİ					
PROJELER	2010				
	Önceki Yıdan Devreden Proje	Yıl İçinde Eklenen Proje	Toplam	Yıl İçinde Tamamlanan Proje	Toplam Ödenek TL.
DPT		-			
TÜBİTAK		1			
A.B.		-			
BİLİMSEL ARAŞTIRMA PROJELERİ	2	1			
DİĞER				1	
TOPLAM	2	2		1	

2- Performans Sonuçları Tablosu

3-Performans Sonuçlarının Değerlendirilmesi

2009 yılına ait performans ölçütleri ile yapılan karşılaştırmada, özellikle akademik kadronun bilimsel etkinliklere katılım ve öğretim üyesi başına düşen yayın ve bilimsel faaliyetlerinin niceliksel olarak arttığı gözlenmiştir. Buna karşın, öğrenci kontenjanlarının artırılması ile öğrenci sayısında bir artış gözlenmiştir. Emekli olan ve bölümden ayrılan öğretim elemanı ve üyelerinin de mevcudiyeti, ders yükünün artmasında bir diğer etkidir. Bunun yanı sıra, doktoralarını tamamlayan öğretim elemanlarının öğretim üyeliğine yükseltilmesi ile araştırma görevlisi kadrosunun azalması da önemli bir zayıflık olarak değerlendirilebilir. Akademik kadronun sayısal olarak artırılması, hem kadronun çalışma memnuniyeti hem de kalitesi açısından oldukça önemlidir.

Performans göstergelerinde, geçen yıla karşın değişen değerler şunlardır:

- a. Uluslar arası öğrenci değişim programlarına katılım oranı, lisans düzeyinde 2009'da 1.57 iken 2010'da 0,28'e düşmüş, yüksek lisans programında 2009'da 2.63 iken 2010'da giden öğrenci yoktur. Aynı şekilde doktora programında da 2010'da 2009 olduğu gibi giden öğrenci bulunmamaktadır.

Değişim programı ile fakülteye gelen öğrenciler ise; lisans düzeyinde 2009'da 1,57 iken 2010'da 1,01 düşmüş, yüksek lisans programında 2009'da 2,63 iken 2010'da 4,19'a yükselmiştir.

- b. Öğretim üyesi başına düşen hakemlik sayısı; 2009'da 0.26' iken 2010'da 0,13'e düşmüştür.
- c. Hakemli dergilerde editorial board üyeliği yapan öğretim üyesi oranı 8,8'den 2010'da 2,70'e düşmüştür.
- d. Editorlük yapan öğretim üyesi oranı 2010'da 2,9 iken 2010'da 2,70'e düşmüştür.
- e. Öğretim üyesi başına düşen DPT, TÜBİTAK ve diğer kamu finanslı proje sayısı 0.14'den 0,02'ye düşmüştür.
- f. Öğretim üyesi başına düşen tam metin yayın (SCIE, SCI, SSCI ve AHCI indexli) oranı 0,70'den 0,64'e düşüş göstermiştir.

4- Performans Bilgi Sisteminin Değerlendirilmesi

(Performans göstergelerine ilişkin değerlendirmeler, veri toplanması, işlenmesi ve kalitesine ilişkin değerlendirmeler, veri elde edilmeyen durumlar ve nedenleri ile performans bilgi sisteminin geliştirilmesine yönelik birim tarafından yürütülen çalışmalara yer verilir. Kamu İdarelerinde Hazırlanacak Faaliyet Raporları Hakkında Yönetmelik'in Geçici Madde 2'ye göre performans programları hazırlanana kadar, bu bölüme ilişkin bilgilere yer verilmeyecektir.)

5- Diğer Hususlar

IV- KURUMSAL KABİLİYET ve KAPASİTENİN DEĞERLENDİRİLMESİ

A- Üstünlükler

EĞİTİM-ÖĞRETİM

- Eğitim programımızın eşdeğerlilik ön koşullarına uyması ve süreç içerisinde güncellenmesi / revizyonu
- Köklü bir eğitim geleneğinin varlığı
- Eğitim ve öğretimde öğrenci odaklı olarak, AB mimarlık alanı normlarına yakınlaştırılması
- Güçlü öğrenci-akademisyen iletişimi
- Öğrencilere danışmanlık hizmetinin sağlanıyor olması
- Fakülte bölümleri ile fakülte dışı bölümlerden ve kurumlardan disiplinler arası bilgi akışının sağlanıyor olması
- Lisansüstü eğitimin (Y.Lisans) olması
- Gelişmekte olan üniversiteler için de doktora eğitimi veriliyor olması/35. madde
- Uluslar arası iletişim (Erasmus, Socrates, Leonardo ve diğer özel programlar)
- Eğitim düzeyi ve yetiştirilen meslek insanı kalitesi
- Üniversite-bölüm bünyesinde klüpler gibi oluşumlarının teşvik ediliyor olması
- Fakülte bünyesinde yan ve çift dal eğitim imkanının bulunması
- Genç kadronun pedagojik formasyon sahibi olması
- Fakültenin ve her bir bölümün gelenekselleşen etkinliklerin (sergi/seminer, konferansiye, vb.) olması

AKADEMİK KADRO

- Mevcut kadronun genç ve dinamik olması,
- Fakülte ve mezunlar arasındaki güçlü diyalog
- Akademisyenlerin uzmanlık alanlarında çeşitlilik
- Ulusal, uluslararası ilişkilerin güçlendirilme olanağı (ERASMUS ve benzeri programlar)
- Büyük ölçekli projelerin planlanması, tasarımı ve fizibilitelelerini yapabilecek yetkinlikte olmak

FİZİKSEL-TEKNİK ALTYAPI

- Farklı etkinliklere olanak sağlayan kapalı ve açık mekan bulunması (iç bahçe, laboratuvar)

B- Zayıflıklar

EĞİTİM-ÖĞRETİM

- Bazı öğretim üyelerinde pedagojik formasyon eksikliği
- Öğrenci profilinin sosyo-kültürel yapısını güçlendirici program eksikliği
- Lisansüstü ders seçeneklerinin yetersizliği
- Öğretim elamanı başına düşen öğrenci sayısının fazlalığı
- Sosyal destek hizmetlerinin yetersizliği
- Fakülte bünyesindeki iki bölümün doktora programının olmayışı(iç mimarlık-ŞBP)
- Meslek içi eğitime başlanamamış olması
- Akademik ve idari kadro eksikliği (sayısal ve alansal açıdan akademik kadronun ivedi takviyesi gerekir)7
- Yurt dışı bağlantılarının yeterli düzeyde kurulamamış olması
- Uzaktan eğitim olanaklarının kullanılamaması

AKADEMİK KADRO

- Bazı bölümlerimizde anabilim dalları düzeyinde öğretim üyesi eksikliği ve bunun kolay aşılamıyor olması
- Akademik kadronun çeşitli nedenlerle planlama ve proje uygulama deneyiminin sınırlı oluşu
- Ulusal ve uluslar arası düzeyde araştırma projesi almadaki yetersizlik (fonlara bağlı olarak)
- Öğretim elemanı başına düşen öğrenci ve ders yüklerinin fazla oluşu
- Bazı öğretim üyelerinin bir yabancı dilde sözlü ve yazılı iletişim güçlüğünün bulunması
- Henüz yurtdışı benzeri kurumlarla karşılıklı eğitim-öğretim ve değişimi bağlantılarının gerçekleştirilememiş olması
- Akademik kadroların içten beslenmeyle (bölüm mezunlarından-inbreeding) büyümeye çalışması ve dışarıdan yeni elemanlarının kazanılamaması

FİZİKSEL-TEKNİK ALTYAPI

- Fakülte bünyesindeki üç bölümünde ihtiyaçlarını karşılayabilecek boyutta binanın bulunmayışı/mevcut fakülte binasında yaşanan mekansal problemler
- Eğitimde ve uygulamada kullanılacak, uygulama laboratuvarları, maket ve model atölyeleri, ahşap, metal vb. atölyelerin olmayışı
- Eğitim başta olmak üzere grup çalışma, arşivleme vb. mekanlarımızın henüz bulunmaması
- Öğretim elemanları ofislerinin sayısal azlığı

C- Değerlendirme

Fiziksel ve Teknik Altyapıya yönelik değerlendirmelerde, 2006-11 Mimarlık Fakültesi Stratejik planında geçen zayıflıklardan, “Bilgisayar biriminin hizmetinin yetersizliği; Öğretim elemanı iletişimi için sosyal mekanların (dinlenme, okuma, toplantı, vb.) olmayışı; Öğretim elemanlarının bilgisayar ve internet altyapısına erişmedeki güçlükleri” konusunda iyileştirmelerin sağlanması nedeniyle, kurumun zayıf yönleri arasından çıkartılmıştır.

Bunun dışında özellikle eğitim ve öğretim başlığı altında, uluslar arası iletişimin (Erasmus, Socrates, Leonardo ve diğer özel programlar) kuvvetlenmesi, genç kadronun pedagojik formasyon sahibi olması ve mimarlık mezunları derneğinin varlığı nedeniyle güçlü fakülte-mezun ilişkisinin önem kazanması ve stratejik plan durum analizi içinde güçlü yönler arasında değerlendirilmiştir.

İÇ KONTROL GÜVENCE BEYANI

Harcama yetkilisi olarak yetkim dâhilinde;

Bu raporda yer alan bilgilerin güvenilir, tam ve doğru olduğunu beyan ederim.

Bu raporda açıklanan faaliyetler için idare bütçesinden harcama birimimize tahsis edilmiş kaynakların etkili, ekonomik ve verimli bir şekilde kullanıldığını, görev ve yetki alanım çerçevesinde iç kontrol sisteminin idari ve mali kararlar ile bunlara ilişkin işlemlerin yasallık ve düzenliliği hususunda yeterli güvenceyi sağladığını ve harcama birimimizde süreç kontrolünün etkin olarak uygulandığını bildiririm.

Bu güvence, harcama yetkilisi olarak sahip olduğum bilgi ve değerlendirmeler, iç kontroller, iç denetçi raporları ile Sayıştay raporları gibi bilgim dâhilindeki hususlara dayanmaktadır.

Burada raporlanmayan, idarenin menfaatlerine zarar veren herhangi bir husus hakkında bilgim olmadığını beyan ederim. (Trabzon, 11 Mart 2011)

Prof.Dr. Ayşe SAĞSÖZ
D e k a n