



**KARADENİZ TEKNİK ÜNİVERSİTESİ
BİLGİ İŞLEM DAİRE BAŞKANLIĞI**

**2015 YILI
BİRİM FAALİYET RAPORU**

**2016
TRABZON**



İÇİNDEKİLER

| | |
|--|-----------|
| ÜST YÖNETİCİ SUNUŞU | 1 |
| I- GENEL BİLGİLER | 2 |
| A. MİSYON VE VİZYON | 2 |
| B. YETKİ, GÖREV VE SORUMLULUKLAR | 2 |
| C. İDAREYE İLİŞKİN BİLGİLER | 2 |
| 1- Fiziksel Yapı..... | 2 |
| 2- Örgüt yapısı: | 2 |
| 3- Bilgi ve Teknolojik kaynaklar | 4 |
| 4-İnsan Kaynakları..... | 5 |
| 5-Sunulan Hizmetler:..... | 6 |
| 6-Yönetim ve İç kontrol sistemi: | 7 |
| D. DİĞER HUSUSLAR..... | 7 |
| II- AMAÇ VE HEDEFLER..... | 7 |
| A. İDARENİN AMAÇ VE HEDEFLERİ; | 7 |
| B. TEMEL POLİTİKA VE ÖNCELİKLER; | 7 |
| C. DİĞER HUSUSLAR, | 8 |
| III- FAALİYETLERE İLİŞKİN BİLGİ VE DEĞERLENDİRMELER..... | 8 |
| A. MALİ BİLGİLER | 8 |
| 1-Bütçe Uygulama Sonuçları..... | 8 |
| 2-Temel Mali tablolara ilişkin açıklamalar:..... | 9 |
| 3-Mali Denetim sonuçları : | 9 |
| B. PERFORMANS BİLGİLERİ : | 9 |
| 1-Faaliyet ve proje bilgileri: | 9 |
| 2-Performans Sonuçları Tablosu: | 9 |
| 3-Performans Sonuçlarının Değerlendirilmesi..... | 9 |
| 4-Performans Bilgi Sisteminin Değerlendirilmesi | 9 |
| IV- KURUMSAL KABİLİYET VE KAPASİTENİN DEĞERLENDİRİLMESİ | 10 |
| A. ÜSTÜNLÜKLER: | 10 |
| B. ZAYIFLIKLAR: | 11 |
| V- ÖNERİ VE TEDBİRLER..... | 11 |



BİRİM YÖNETİCİ SUNUŞU

Karadeniz Teknik Üniversitesi, Bilgi İşlem Dairesi bir ana bilgisayar ve çevre elemanları ile akademisyenlerin bilimsel hesaplama işlemlerini ve idari birimlerin bilgi işlem ihtiyaçlarını karşılamak üzere 1978 yılında faaliyete başlamıştır. Kuruluşu izleyen yıllarda kişisel bilgisayar kullanımının giderek yaygınlaşması sonucu ana bilgisayar üzerinde çalıştırılan iş sayısının azalması, birimin hizmet alanını bilimsel ve idari hesaplamalar yerine merkezi veri tabanında saklanan verinin işlenmesi doğrultusunda değiştirmiştir.

Daha yüksek işlem hızı ve veri saklama kapasitesi için tek bir ana bilgisayar mimarisinden vazgeçilerek kümelenmiş heterojen yapıya 1993 yılında geçilmiştir. Kümelenmiş yapı ile hata toleransı arttırıldığı gibi giderek yaygınlaşmaya başlayan Bitnet ve Internet servislerini de kesintisiz çalıştırabilecek şekilde yüksek kullanılabilirlik elde edilmiştir. Kampus genelinde oluşturulan seri iletişim altyapısı sayesinde kümelenmiş bilişim ve veri kaynaklarına birçok noktadan düşük hızlı uçbirimler ile tüm birimlerden erişim sağlanmıştır.

Kümelenmiş sunucuların desteklediği 10 Mb/s iletişim hızı birkaç yıl içinde kademeli olarak 100 Mb/s ve 2006 yılında yeni yapısal kablolama standardı ile uyumlu olarak 1000 Mb/s hıza yükseltilmiştir. Kurum çalışanlarının gerek duyduğu tüm uygulamaları geliştirme ve güncel tutma, birimin temel sorumluluk alanlarından birisidir. Bunun yanında Internet üzerinden sunulan bilgi ve servislerin tutulduğu sunucuları barındırma, bakım ve onarımı da yine birimin en çok ihtiyaç duyulan servislerindedir.

Üniversitemizin tüm birimlerinde araştırma için gerek duyulan ve diğer akademik kurumlar ile bilgi paylaşımı için kullanılan Internet bağlantısını, Ulusal Akademik Ağ (ULAKNET) üzerinden 600 Mb/s hızında gerçekleştiren Bilgi İşlem Dairesi, kuruluşundan bu güne kadar birime hizmet vermiş olan iş tecrübesi yüksek birçok çalışanı yanında yeni mezun ve güncel teknoloji ile donanmış olan bilgisayar mühendislerini de istihdam etmektedir.



Recep ŞEN

Bilgi İşlem Daire Başkanı



I- GENEL BİLGİLER

A. Misyon ve Vizyon

Misyon

07.10.1983 tarih ve 124 sayılı Yükseköğretim üst kuruluşlar ile yükseköğretim kurumlarının idari teşkilatı hakkında kanun hükmünde kararname nin 34. maddesi:

“Bilgi İşlem daire başkanlığı:

- Üniversitedeki bilgi işlem sistemini işletmek; eğitim, öğretim ve araştırmalara destek olmak,
- Üniversitenin ihtiyaç duyacağı diğer bilgi işlem hizmetlerini yerine getirmek.”

Vizyon

Üniversitemiz bilişim altyapısının teknolojik gelişmeler ve ihtiyaçlar çerçevesinde sürekli olarak geliştirilmek ve paydaşlara sunulan bilişim hizmetlerini dünya standardında tutmak,

Üniversitemiz akademik ve idari süreçlerinde, yerleşke içi ve dışı fakülte ve yüksek okullarda işlemleri hızlandırmak, bilgiye erişimi kolaylaştırmak, güvenliği artırmak ve işgücünden tasarruf sağlanması amacıyla idari bürolarda yürütülen işlerin tümünü ve bilgi erişimini web ortamına taşımak ve bütünleşik veri tabanı altyapısını oluşturmaktır.

B. Yetki, Görev ve Sorumluluklar

04.11.1981 tarih ve 2547 sayılı kanun ve 07.10.1983 tarih ve 124 sayılı Yüksek öğretim üst kuruluşları ile yükseköğretim kurumlarının idari teşkilatı hakkında kanun hükmünde kararnamenin verdiği görev ve sorumluluk çerçevesinde; Üniversitedeki bilgi işlem sistemini işletmek; eğitim, öğretim ve araştırmalara destek olmak, Üniversitenin ihtiyaç duyduğu diğer bilgi işlem hizmetlerini yerine getirmek. Bu görevleri yerine getirirken Üniversitenin diğer birim ve bölümleri ile işbirliği yapıp koordinatörlüğü sağlayıp, mevcut bütçeyi verimli kullanmak.

C. İdareye İlişkin Bilgiler

1- Fiziksel Yapı

1.1.Karadeniz Teknik Üniversitesi Taşınmazlarının Dağılımı (*)

| Yerleşke Adı | Mülkiyet Durumuna Göre Taşınmaz Alanı (m ²) | | | Toplam (m ²) |
|------------------|---|-------------|-------|--------------------------|
| | Üniversite | Maliye Haz. | Diğer | |
| Daire Başkanlığı | | | | 650 |
| | | | | |

*Merkez kampüsü dışında olan bütün birimler dolduracaktır.

*İdari ve Mali İşler Daire Başkanlığı Üniversite genelinin bilgisini de verecektir.



1.3.2. Taşınır Malzeme Listesi

| Hesap Kodu | I. Düzey Kodu | II. Düzey Kodu | DAYANIKLI TAŞINIRLAR | Ölçü Birimi | Miktar |
|------------|---------------|----------------|--|-------------|--------|
| 253 | | | Tesis, Makine ve Cihazlar | | |
| 253 | 1 | | Tesisler Grubu | | |
| 253 | 1 | | Taşınmaz olarak değerlendirildiğinden Taşınır Kod Listesine alınmamıştır. Sadece muhasebe detay hesap planlarında yer alacaktır. | | |
| 253 | 2 | | Makineler ve Aletler Grubu | | |
| 253 | 2 | 1 | Tarım ve Ormancılık Makineleri ve Aletleri | | |
| 253 | 2 | 2 | İnşaat Makineleri ve Aletleri | | |
| 253 | 2 | 3 | Atölye Makineleri ve Aletleri | | |
| 253 | 2 | 4 | İş Makineleri ve Aletleri | | |
| 253 | 2 | 5 | Güç Elektroniği ve Basınçlı Makineler ile Aletleri | | 2 |
| 253 | 2 | 6 | Posta Makineleri | | |
| 253 | 2 | 7 | Paketleme Makineleri | | |
| 253 | 2 | 8 | Etiketleme ve Numaralandırma Makineleri | | |
| 253 | 2 | 9 | Ayırma, Sınıflandırma Makineleri | | |
| 253 | 2 | 10 | Matbaacılıkta Kullanılan Makine ve Aletler | | |
| 253 | 3 | | Cihazlar ve Aletler Grubu | | |
| 253 | 3 | 1 | Yıkama, Temizleme ve Ütüleme Cihaz ve Araçları | | |
| 253 | 3 | 2 | Beslenme/Gıda ve Mutfak Cihaz ve Aletleri | | |
| 253 | 3 | 3 | Kurtarma Amaçlı Cihaz ve Aletler | | |
| 253 | 3 | 4 | Ölçüm, Tartı, Çizim Cihazları ve Aletleri | | |
| 253 | 3 | 5 | Tıbbi ve Biyolojik Amaçlı Kullanılan Cihazlar ve Aletler | | |
| 253 | 3 | 6 | Araştırma ve Üretim Amaçlı Cihazları ve Aletleri | | |
| 253 | 3 | 7 | Müzik Aletleri ve Aksesuarları | | |
| 253 | 3 | 8 | Spor Amaçlı Kullanılan Cihaz ve Aletler | | |
| 255 | | | Demirbaşlar Grubu | | |
| 255 | 1 | | Döşeme ve Mefruşat Grubu | | |
| 255 | 1 | 1 | Döşeme Demirbaşları | | |
| 255 | 1 | 2 | Temsil ve Tören Demirbaşları | | |
| 255 | 1 | 3 | Koruyucu Giysi ve Malzemeler | | |
| 255 | 1 | 4 | Seyahat, Muhafaza ve Taşıma Amaçlı Demirbaş Niteliğindeki Taşınır | | |
| 255 | 1 | 5 | Hastanede Kullanılan Demirbaş Niteliğindeki Taşınır | | |
| 255 | 2 | | Büro Makineleri Grubu | | |
| 255 | 2 | 1 | Bilgisayarlar ve Sunucular | | 83 |
| 255 | 2 | 2 | Bilgisayar Çevre Birimleri | | 57 |
| 255 | 2 | 3 | Tekstir ve Çoğaltma Makineleri | | |
| 255 | 2 | 4 | Haberleşme Cihazları | | 31 |
| 255 | 2 | 5 | Ses, Görüntü ve Sunum Cihazları | | 1 |
| 255 | 2 | 6 | Aydınlatma Cihazları | | |
| 255 | 2 | 99 | Diğer Büro Makineleri ve Aletleri Grubu | | 7 |
| 255 | 3 | | Mobilyalar Grubu | | |
| 255 | 3 | 1 | Büro Mobilyaları | | 22 |
| 255 | 3 | 2 | Misafirhane, Konaklama ve Barınma Amaçlı Mobilyalar | | |
| 255 | 3 | 3 | Kafeterya ve Yemekhane Mobilyaları | | |
| 255 | 3 | 4 | Bebek ve Çocuk Mobilyası ve Aksesuarları | | |
| 255 | 3 | 5 | Seminer ve Sunum Amaçlı Ürünler | | |
| 255 | 4 | | Beslenme/Gıda ve Mutfak Demirbaşları Grubu | | |

*İdari ve Mali İşler Daire Başkanlığı Üniversite geneli bilgilerini dolduracak.

*İlgili birimler kendi bilgilerini girerken kendi mevcutlarına göre tabloya satır ekleyip-çıkararak dolduracaklar.



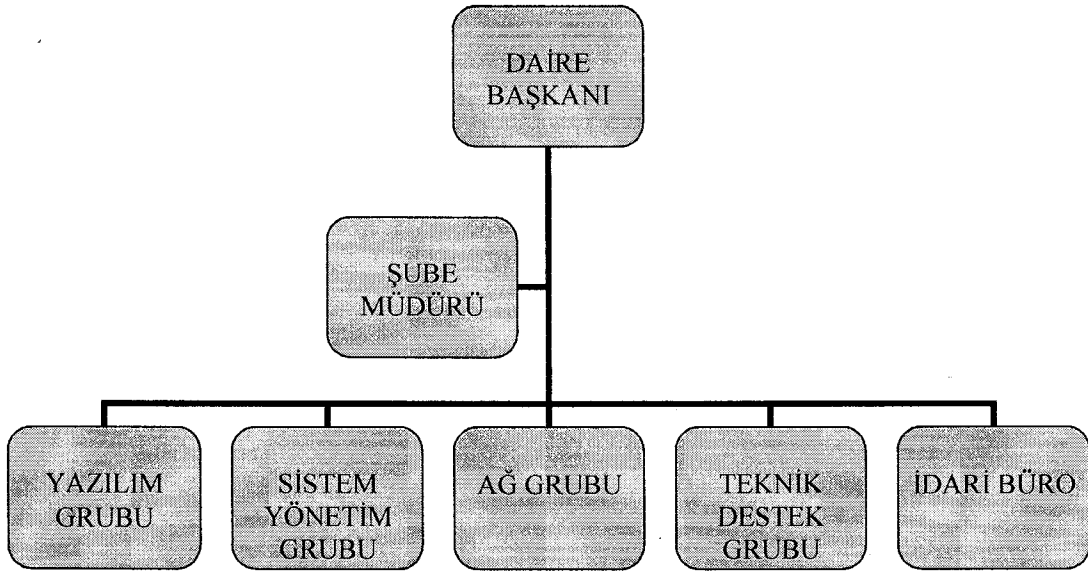
1.6. Hizmet Alanları

1.6.1. İdari Personel Hizmet Alanları

| | Sayısı(Adet) | Alanı(m ²) | Kullanan Sayısı (Kişi) |
|---------------------|--------------|------------------------|------------------------|
| Servis | 1 | 110 | 3 |
| İdari Çalışma Odası | 8 | 350 | 20 |
| Toplam | 9 | 460 | 23 |

*1.2 Kapalı alanların Dağılımı ile ilgili tablodaki verilerle çelişmemeli.

2- Örgüt Yapısı



3- Bilgi ve Teknolojik kaynaklar

Üniversitemizin bilgisayar merkezi ve ağını oluşturan cihaz ve donanımlar;
1 adet HP MSL2024 : Manyetik Teyp ünitesi,
6 adet HP DL380G5 : Oracle 10 RAC Veri Tabanı ve OAS Uygulama sunucuları,
1 adet HP DL380G6: VMware sunucusu,
1 adet HP HUB74405: Uygulama sunucusu ,
1 adet HP Compaq D330DT: DNS ve DHCP sunucu,
1 adet SUN 3500 Enterprise : Oracle 9 Veri Tabanı sunucusu,
1 adet SUN Fire V20Z : E-Posta (E-Mail) sunucu,
1 adet SUN Fire V20Z : Güvenlik Duvarı (Firewall),
1 adet HP HSV300: RAID Disk ünitesi,
1 adet IPS Tipping Point: Saldırı Tespit ve Önleme cihazı ,
1 adet SUN Fire V40Z: Uygulama sunucusu,
1 adet RUCKUS ZD5000 Controller
160 adet Ruckus kablosuz Erişim noktası
40 adet D- Link Kablosuz Erişim noktası
2 adet HP 10500 ana omurga



- 2 adet 5-59 kw Emerson Network Power Salon tipi Klima
- 2 adet 25 kw duvar tipi(split) sistem odası için
- 1 adet 100 kVa UPS SDMO sistem odası için
- 2 adet 2X 15 kVA UPS yedekleme odası için
- 1 adet salon tipi klima
- 1 adet duvar 24000 tipi klima
- 1 adet D link DSLAM (500 port)

Ayrıca alt yapıda 42 km fiberoptik kablo ile binalar içerisinde toplam 6750 adet portu olan 250 adet yönetilebilir özellikte switch bulunmaktadır.

3.1 Yazılımlar ve Bilgisayarlar:

| Cinsi | İdari Amaçlı (Adet) | Eğitim Amaçlı (Adet) | Araştırma Amaçlı (Adet) | Toplam |
|------------------------|---------------------|----------------------|-------------------------|--------|
| Yazılım | 7 | | | 7 |
| Masaüstü Bilgisayar | 32 | | | 32 |
| Taşınabilir Bilgisayar | 15 | | | 15 |

3.4 Diğer Bilgi ve teknolojik kaynaklar

| Cinsi | İdari Amaçlı (Adet) | Eğitim Amaçlı (Adet) | Araştırma Amaçlı (Adet) |
|---------------|---------------------|----------------------|-------------------------|
| Projeksiyon | 1 | | |
| Renkli Yazıcı | 2 | | |
| Faks | 1 | | |
| Kamera | 4 | | |
| Tarayıcılar | 1 | | |

4-İnsan Kaynakları

4.6 - İdari personel

| İdari Personel (Kadroların Doluluk Oranına Göre) | | | |
|--|-----------|----------|-----------|
| | Dolu | Boş | Toplam |
| Genel İdari Hizmetler | 17 | 7 | 24 |
| Sağlık Hizmetleri Sınıfı | | | |
| Teknik Hizmetleri Sınıfı | 4 | 1 | 5 |
| Eğitim ve Öğretim Hizmetleri sınıfı | 5 | | 5 |
| Avukatlık Hizmetleri Sınıfı. | | | |
| Din Hizmetleri Sınıfı | | | |
| Yardımcı Hizmetli | | 1 | 1 |
| Toplam | 21 | 9 | 35 |



4.7- İdari Personelin Eğitim Durumu

| İdari Personelin Eğitim Durumu | | | | | |
|--------------------------------|------------|------|-----------|--------|---------------|
| | İlköğretim | Lise | Ön Lisans | Lisans | Y.L. ve Dokt. |
| Kişi Sayısı | | 2 | 4 | 7 | 6 |
| Yüzde | | 10.6 | 21 | 36.8 | 31.6 |

4.8- İdari Personelin Hizmet Süreleri

| İdari Personelin Hizmet Süresi | | | | | | |
|--------------------------------|-----------|-----------|------------|-------------|-------------|------------|
| | 1 – 3 Yıl | 4 – 6 Yıl | 7 – 10 Yıl | 11 – 15 Yıl | 16 – 20 Yıl | 21 - Üzeri |
| Kişi Sayısı | | 2 | 3 | 3 | 1 | 10 |
| Yüzde | | 10.6 | 15.8 | 15.8 | 5.3 | 52.5 |

4.9- Personelin Yaş İtibariyle Dağılımı

| İdari Personelin Yaş İtibariyle Dağılımı | | | | | | |
|--|-----------|-----------|-----------|-----------|-----------|-----------|
| | 21-25 Yaş | 26-30 Yaş | 31-35 Yaş | 36-40 Yaş | 41-50 Yaş | 51- Üzeri |
| Kişi Sayısı | | 1 | 6 | 4 | 3 | 5 |
| Yüzde | | 5.3 | 31.6 | 21.1 | 15.8 | 26.2 |

4.10- İdari Personelin Cinsiyet Dağılımı

| | Kadın | Erkek | Toplam | K % | E % |
|--------------------------|-------|-------|--------|-----|-----|
| Akademik Personel | 1 | 4 | 5 | 20 | 80 |
| İdari Personel | 2 | 17 | 19 | 11 | 89 |
| TOPLAM | 3 | 21 | 24 | | |



5-Sunulan Hizmetler:

5.3 İdari Hizmetler:

Üniversitemiz bilişim altyapısının ihtiyaçlara cevap verebilecek duruma getirilmesi için gerekli altyapı cihazları yenilenmiş, dönem içerisinde internet hattının 24 saat/gün kapasite ile çalışması sağlanmıştır.

Gelişen teknolojiye uyum sağlamak, değişen mevzuat ve idari talepler doğrultusunda Daire Başkanlığımızda yapılan Öğrenci İşleri programı, Personel takip programı, Maaş tahakkuk programlarında gerekli değişiklik ve güncellemeler yapılmıştır.

Üniversitemize ait Bilgi Paketi programına gerekli destek verilmiş, bu amaçla istenen program ve güncellemeler yapılmıştır.

Üniversitemiz Akademik ve İdari birimlerinde kullanılan bilgisayarların yazılım ve donanımlarında meydana gelen arıza ve problemleri giderilerek bilgisayarlar çalışır halde tutulmuştur.

6-Yönetim ve İç Kontrol Sistemi:

D. Diğer Hususlar

II- AMAÇ VE HEDEFLER

A- İdarenin Amaç ve Hedefleri;

| Stratejik Amaçlar | Stratejik Hedefler |
|--|---|
| Stratejik Amaç-1 : Üniversitemiz bilişim alt yapısının ihtiyaçlara cevap verebilecek duruma getirilmesi | Hedef-1: Alt yapı ve uç birimlerinin 24 saat/gün hizmet vermelerini sağlamak |
| | Hedef-2: Mevcut altyapıda kablosuz bağlantı alanını genişletmek. |
| | Hedef-3: Dış kampüslerin kablosuz ağlarını kurmak. |
| Stratejik Amaç-2: Üniversitemiz bölüm ve birimlerde kullanılan kişisel masaüstü ve dizüstü bilgisayarların arıza ve problemlerine zamanında müdahale edebilmek | Hedef-1: Büro ve birimlerde kullanılan kişisel bilgisayarların internet bağlantılarının 24 saat/gün temini |
| | Hedef-2: Kullanılan kişisel bilgisayarlarda meydana gelen problem ve arızaları en kısa sürede müdahale edebilmek. |
| | Hedef-3: |
| Stratejik Amaç-3: Üniversitemizdeki idari iş hedeflerini Bilişim hedeflerine çevirerek uygulamaya koymak | Hedef-1: Talep edilen yazılımları bütünsel veri tabanında uygulamaya geçirmek. |

B-Temel politika ve öncelikler;

Üniversitemiz bilişim alt yapısını, tüm personelin %100'üne, öğrencilerin %80'ine aynı anda bilgisayar hizmeti verebilecek duruma getirmek,

Üniversitemiz bilişim altyapısının teknolojik gelişmeler ve ihtiyaçlar çerçevesinde sürekli olarak geliştirilmesi ve mensuplarımıza sunulan bilişim hizmetlerini dünya standardında tutmak.



C-Diğer hususlar,

Değişen teknoloji ve gelişmeler doğrultusunda personele eğitimi vermek.

III- FAALİYETLERE İLİŞKİN BİLGİ VE DEĞERLENDİRMELER

A-Mali Bilgiler

1- Bütçe Uygulama Sonuçları

1.1-Bütçe Giderleri

| FONKSİYONEL DÜZEYDE 2015 ÖDENEK KULLANIM DURUMU | | | | | |
|---|------------------------------------|-------------------|---------------|----------------|-------------|
| Fonksiyonel Kodu | BÜTÇE GİDERİNİN TÜRÜ | BAŞLANGIÇ ÖDENEĞİ | TOPLAM ÖDENEK | TOPLAM HARCAMA | H/Ö Oranı % |
| 01 | Genel Kamu Hizmetleri | | | | |
| 02 | Savunma Hizmetleri | | | | |
| 03 | Kamu Düzeni ve Güvenlik Hizmetleri | | | | |
| 07 | Sağlık Hizmetleri | | | | |
| 08 | Dinlenme, Kültür ve Din Hizmetleri | | | | |
| 09.4.1 | Eğitim Hizmetleri | 1.028.300 | 1.132.700 | 1.108.757 | 97,88 |
| | GENEL TOPLAM | | | | |

*% Oranı (Harcama/Toplam ödenek) X 100 olarak hesaplanacaktır

| EKONOMİK DÜZEYDE 2015 ÖDENEK KULLANIM DURUMU | | | | |
|--|-------------------|---------------|----------------|-----------------|
| | BAŞLANGIÇ ÖDENEĞİ | TOPLAM ÖDENEK | TOPLAM HARCAMA | GERÇEK. ORANI % |
| BÜTÇE GİDERLERİ TOPLAMI | | | | |
| PERSONEL GİDERLERİ | 1.028.300 | 1.132.700 | 1.108.757 | 97,88 |
| SGK DEVLET PRİMİ GİDERLERİ | 804.000 | 848.000 | 847.613 | 99,95 |
| MAL VE HİZMET ALIMI GİDERLERİ | 62.300 | 116.300 | 92.771 | 79,76 |
| CARİ TRANSFERLER | | | | |
| SERMAYE GİDERLERİ | | | | |

*% Oranı (Harcama/Toplam ödenek) X 100 olarak hesaplanacaktır

Sapma nedenleri :

- Personel giderleri planlandığı şekilde devlet personel politikasına uyumludur .
- Sosyal Güvenlik Kurumları Devlet primi giderlerinde personel giderlerine bağlı olarak uyumluluk göstermektedir.



- Mal ve Hizmet alımlarında görülen %20 'lik sapma; yıl içerisinde yapılması planlanan veri tabanı yıllık bakım onarım sözleşmesinin gecikmeli olarak yapılmasından kaynaklanmaktadır.

2- Temel Mali Tablolara ilişkin açıklamalar:

Bütçe Başlangıç ödeneği toplam 1.028.300.-TL olup, ücret politikaları nedeniyle ilave ödenekle beraber 1.132700 ü bulan toplam ödenek 1.108757- TL harcama ile %97,88 olmuştur.

3- Mali Denetim sonuçları :

Temel mali tablo açıklamalarından görüldüğü üzere başlangıç ödeneğine göre sapmalar birime ait olmayan personel ücret politikalarından kaynaklanıp genelde kabul edilebilir seviyede kaldığı görülmektedir.

4- Diğer Hususlar :

B- Performans Bilgileri

1-Faaliyet ve proje bilgileri:

Faaliyet ve proje hedeflerinde idari birim ve bölümlere yeterli sayıda internet bağlantı portları takılmış, ayrıca 200 adet kablosuz internet ulaşım noktası oluşturulmuş, bunları kontrol ve organize edebilecek programlar temin edilmiştir. İdari ve Akademik birimlerde kullanılan programlarda mevzuat ve talepler doğrultusunda gerekli değişiklik ve düzeltmeler yapılmıştır. 200 Mb/s hızı bulunan Metro Ethernet internet hattı üzerinden 2010 yılında 264 TB veri alınmış ve 31 TB veri gönderimi gerçekleştirilmiştir. Web sunucu üzerinden sunulan veri miktarı 42 GB'dan 54 GB'a yükselmiştir.

2-Performans Sonuçları Tablosu:

| No | Gösterge | Ölçme Yöntemi | Birimi |
|----|--|--|----------------|
| 78 | Web sayfasının aldığı yıllık ziyaretçi sayısı | Sayıldı | 4.068.861 Kişi |
| 79 | Maksimum Internet bağlantı kullanım kapasitesi | Ölçüldü | 1000Mb/s |
| 80 | Web Sitesi Büyüklüğü | Web sunucu üzerindeki dosya ve veri tabanlarının toplam büyüklükleri | 54GB |
| 81 | Kablosuz Internet erişim nokta sayısı | Sayıldı | 200 |
| 82 | Bilgisayar uç sayısı | Sayıldı | 6750 Adet |



2.1-2015 Yılı Performans Programı Gerçekleşme Sonuçları

| | Performans Göstergesi | Değer |
|---|--|-------|
| 1 | Ana ve diğer kampüs alanlarında kablosuz internet hizmeti verilen mekan sayısı | 30 |
| 2 | Kablosuz internet hizmetinden faydalanan öğrenci sayısı | 2000 |
| 3 | Biriminiz tarafından teknik destek verilen idari personel sayısı | 315 |
| 4 | Biriminiz tarafından teknik destek verilen akademik personel sayısı | 195 |
| 5 | @ktu.edu .tr uzantılı e-posta adresi verilen akademisyen sayısı | 2472 |
| 6 | @ktu.edu .tr uzantılı e-posta adresi verilen idari personel sayısı | 2026 |

3-Performans Sonuçlarının Değerlendirilmesi:

Bilgisayar ağı alt yapısı geliştirilmiş ve ağ trafiği şekillendirme çalışmaları sonucunda kullanıcıların ağ kullanım oranları iyileştirilerek, bilgisayar kullanımı ve bilişim kaynaklarına ulaşım kolaylaştırılmıştır.

4-Performans Bilgi Sisteminin Değerlendirilmesi:

Bilgisayar ağı alt yapısı geliştirilmiş ve ağ trafiği şekillendirme çalışmaları sonucunda kullanıcıların ağ kullanım oranları iyileştirilerek, bilgisayar kullanımı ve bilişim kaynaklarına ulaşım kolaylaştırılmıştır.

IV- KURUMSAL KABİLİYET VE KAPASİTENİN DEĞERLENDİRİLMESİ

Bilgisayar ağı alt yapısı geliştirilmiş ve ağ trafiği şekillendirme çalışmaları sonucunda kullanıcıların ağ kullanım oranları iyileştirilerek, bilgisayar kullanımı ve bilişim kaynaklarına ulaşım kolaylaştırılmıştır.

A- Üstünlükler:

- 1-Bilgisayar ağı alt yapısı mevcut hızın çok daha fazlasını taşıyabilecek kapasitedir.
- 2-Mevcut personel; konularına hakim ve bilgi birikimleri yeterli düzeydedir.
- 3-Öğrenci Bilgi Sistemi, Personel bilgi sistemi, Personel maaş Tahakkuk bilgi sistemi; mevcut personelin yazılımları olduğu, mevzuat ve yönetimin değişen girdi ve çıktı talepleri doğrultusunda bilgi sistemlerine yeni ilaveler ve düzenlemeler kısa sürede ve maliyetsiz yapılabilmektedir.



B- Zayıflıklar:

- 1-Teknolojinin çok hızlı gelişmesi nedeniyle, gelişen teknolojiye uyum sağlamak için gereken cihaz ve donanımların fiyatlarının bütçe imkanlarını zorlaması,
- 2-Verilen hizmetlerin 24 saat/gün kesintisiz olması gerekmesi
- 4-Öğrenci Bilgi Sistemine akademisyenlerin öğrenci notlarını girmeleri, paydaşların bilişim kültürünün yüksek olması nedeniyle güvenlik açısından risk oluşturmakta.

V- ÖNERİ VE TEDBİRLER

- 1-Zayıflıklarda belirtilen aksaklıkların giderilmesine çalışılacaktır.



İÇ KONTROL GÜVENCE BEYANI

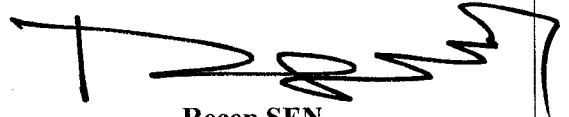
Harcama yetkilisi olarak yetkim dâhilinde;

Bu raporda yer alan bilgilerin güvenilir, tam ve doğru olduğunu beyan ederim.

Bu raporda açıklanan faaliyetler için idare bütçesinden harcama birimimize tahsis edilmiş kaynakların etkili, ekonomik ve verimli bir şekilde kullanıldığını, görev ve yetki alanım çerçevesinde iç kontrol sisteminin idari ve mali kararlar ile bunlara ilişkin işlemlerin yasallık ve düzenliliği hususunda yeterli güvenceyi sağladığımı ve harcama birimimizde süreç kontrolünün etkin olarak uygulandığını bildiririm.

Bu güvence, harcama yetkilisi olarak sahip olduğum bilgi ve değerlendirmeler, iç kontroller, iç denetçi raporları ile Sayıştay raporları gibi bilgim dâhilindeki hususlara dayanmaktadır.

Burada raporlanmayan, idarenin menfaatlerine zarar veren herhangi bir husus hakkında bilgim olmadığını beyan ederim. K.T.Ü. Bilgi İşlem Daire Başkanlığı 26.01.2016



Recep ŞEN

Bilgi İşlem Daire Başkanı

