



KARADENİZ TEKNİK ÜNİVERSİTESİ

Karadeniz Araştırmaları Enstitüsü



Ocak 2017 Trabzon

İÇİNDEKİLER

BİRİM YÖNETİCİSİ SUNUŞU	1
I- GENEL BİLGİLER	
A- Misyon ve Vizyon	2
B- Yetki, Görev ve Sorumluluklar	2
C- İdareye İlişkin Bilgiler	3
1- Fiziksel Yapı.....	3
2- Örgüt Yapısı.....	4
3- Bilgi ve Teknolojik Kaynaklar	5
4- İnsan Kaynakları	6
6- Yönetim ve İç Kontrol Sistemi	8
II- AMAÇ VE HEDEFLER	
A- Birimin Amaç ve Hedefleri	9
B- Temel Politikalar ve Öncelikler	9
III- FAALİYETLERE İLİŞKİN BİLGİ VE DEĞERLENDİRMELER	
A- Mali Bilgiler	10
1- Bütçe Uygulama Sonuçları	10
2- Mali Denetim Sonuçları	10
B- Performans Bilgileri	10
1- Faaliyet ve Proje Bilgileri	10
IV- KURUMSAL KABİLİYET VE KAPASİTENİN DEĞERLENDİRİLMESİ	
A- Üstünlükler	12
B- Zayıflıklar	13
V- ÖNERİ VE TEDBİRLER	14

BİRİM YÖNETİCİSİ SUNUŞU

Karadeniz Teknik Üniversitesi Karadeniz Araştırmaları Enstitüsü 2009 yılında kurulmuş olup belirtilen tarihten itibaren Enstitünün idari, fiziksel ve altyapı oluşum faaliyetleri devam etmektedir.

Bilindiği üzere araştırma enstitülerinin kuruluşundaki en önemli amaç kendi misyon ve vizyonları doğrultusunda araştırma faaliyetlerinde bulunmak, bu faaliyetleri kongre, sempozyum, çalıştay ve konferans gibi bilimsel etkinliklerle bilim dünyası ve kamuoyu ile paylaşmak, ilgilendiği alanda lisansüstü eğitim-öğretim yapmak, gerektiğinde karar alıcı mercilere raporlar sunmaktır. Bu bağlamda enstitülerin özellikle akademik alanda olmak üzere güçlü bir kadroya kavuşturulması, ihtisas kütüphanelerinin ve veri bankalarının oluşturulması hayati öneme sahiptir. Bu anlamda geçtiğimiz yıllarda Enstitümüze bölgenin yakın dönemi üzerine araştırma yapan akademik personel alınmaya başlanmış, bölge açısından önemli sayılabilecek arşiv kaynakları ve basılı dokümanlar birimiz aracılığı ile üniversite kütüphanesine aktarılmıştır. Bu hususa yeni girişimlerde bulunmaya devam edilmektedir.

Enstitümüzün bundan sonraki süreç içerisinde akademik ve idari kadro olanaklarının ve bütçe kaleminin güçlendirilmesi Karadeniz Bölgesinin tarihi, kültürü, sosyal yapısı, iktisadi durumu ve bölgeye yönelik uluslararası gelişmeler hakkında kapsamlı çalışmalar yapabilmek için imkânlarını genişletecektir.

Bu bağlamda önümüzdeki dönem için bir taraftan Enstitümüzün akademik, idari ve altyapı olanaklarının güçlendirilerek kurumsal bir yapıya kavuşturulmasına çalışılırken diğer taraftan da belirlenen araştırma alanları çerçevesinde projeler hazırlanması, yayın faaliyetlerinde bulunulması, sempozyum, çalıştay ve konferanslar düzenlenmesi planlanmaktadır.

Saygılarımla...

Prof. Dr. Mehmet OKUR
Müdür

I- GENEL BİLGİLER

A. Misyon ve Vizyon

Misyon

Karadeniz Teknik Üniversitesi Karadeniz Araştırmaları Enstitüsü öğretim, araştırma ve toplum hizmetleri etkinliklerini evrensel standartlarda yürüterek Karadeniz Bölgesinin tarihi, kültürü, sosyal yapısı, iktisadî durumu ve bölgeye yönelik uluslararası gelişmeler hakkında kapsamlı çalışmalar yapmayı, bu anlamda yerel ve ulusal karar alıcı mercilerin politikalarına bilimsel alanda katkıda bulunmayı ve özellikle bölgeye yönelik olmak üzere lisansüstü eğitim öğretim faaliyetleri yürütmeyi amaç edinmiştir.

Vizyon

Vizyonumuz; nitelikli bilimsel araştırma ve yayın yapabilen, uluslararası düzeyde saygın bir kuruluş olarak tanınmak, Karadeniz havzası ekseninde yapılacak bilimsel ve kültürel etkinliklere öncülük eden ve evrensel değerler çerçevesinde, yüksek düzeyde kaliteli eğitim verebilen bir kurum olmaktır.

B. Yetki, Görev ve Sorumluluklar

Enstitü Organları

2547 sayılı Yükseköğretim Kanununun 19. maddesi ile enstitü organları; enstitü müdürü, enstitü kurulu ve enstitü yönetim kurulu olmak üzere oluşturulmuştur.

Enstitü Müdürü

Rektörlüğe bağlı enstitülerde atama doğrudan rektör tarafından yapılır. Süresi biten müdür tekrar atanabilir. Enstitü müdürünün, enstitüde görevli aylıklı öğretim elemanları arasından üç yıl için atayacağı en çok iki yardımcısı bulunur.

Görevleri;

- Enstitü Kurullarına başkanlık etmek, enstitü kurullarının kararlarını uygulamak ve enstitü birimleri arasında düzenli çalışmayı sağlamak,
- Her öğretim yılı sonunda ve istediğinde enstitünün genel durumu ve işleyişi hakkında rektöre rapor vermek,

- Enstitünün ödenek ve kadro ihtiyaçlarını gerekçesi ile birlikte rektörlüğe bildirmek, enstitü bütçesi ile ilgili öneriyi enstitü yönetim kurulunun da görüşünü aldıktan sonra rektörlüğe sunmak,
- Enstitünün birimleri ve her düzeyindeki personeli üzerinde genel gözetim ve denetim görevini yapmak,
- 2547 sayılı Kanun ile kendisine verilen diğer görevleri yapmaktır.

Enstitü Kurulu

Müdürün başkanlığında müdür yardımcıları ve enstitüyü oluşturan ana bilim dalı başkanlarından oluşur.

Görevleri;

- Enstitünün, eğitim-öğretim, bilimsel araştırma ve yayın faaliyetleri ve bu faaliyetlerle ilgili esasları plan, program ve eğitim-öğretim takvimini kararlaştırmak,
- Enstitü yönetim kuruluna üye seçmek,
- 2547 sayılı Kanunla verilen diğer görevleri yapmaktır.

Enstitü Yönetim Kurulu

Müdürün başkanlığında müdür yardımcıları, müdürce gösterilecek altı aday arasından enstitü kurulu tarafından üç yıl için seçilecek üç öğretim üyesinden oluşur.

Görevleri;

- Enstitü kurulunun kararları ile tespit ettiği esasların uygulamasında müdüre yardım etmek,
- Enstitünün eğitim-öğretim, plan ve programları ile takvim uygulamasını sağlamak,
- Enstitünün yatırım, program ve bütçe tasarısını hazırlamak,
- Enstitü müdürünün enstitü yönetimi ile ilgili getireceği bütün işlerde karar almak,
- Öğrencilerin kabulü, ders intibakları ve çıkarılmaları ile eğitim-öğretim ve sınavlara ait işlemleri hakkında karar vermek,
- 2547 Sayılı Kanunla verilen diğer görevleri yapmaktır.

C. İdareye İlişkin Bilgiler

1- Fiziksel Yapı

1.1.Karadeniz Teknik Üniversitesi Kapalı Alanların Dağılımı (*) (Edebiyat Fakültesinin Raporunda Gösterilmiştir.)

BİRİM	MEVCUT FİZİKİ KAPALI ALANLAR m ²								
	İDARİ ALANLAR (Akademik ve İdari Personel alanları)		EĞİTİM ALANLARI		SOSYAL ALANLAR m ²	SİRKİL ASYON ALANI m ²	SPOR ALANLARI		TOPLAM m ²
	(Akademik)	(İdari)	DERSLİK m ²	LABORA. m ²			AÇIK SPOR TESİS. m ²	KAPALI SPOR TES. m ²	
m ²m ²m ²m ²m ²m ²m ²m ²m ²

1.2. Taşınır Malzeme Listesi ve Taşıtlar

1.2.1. Taşınır Malzeme Listesi

Hesap Kodu	I. Düzey Kodu	II. Düzey Kodu	DAYANIKLI TAŞINIRLAR	Ölçü Birimi	Miktar
255			Demirbaşlar Grubu		
255	2		Büro Makineleri Grubu		
255	2	1	Bilgisayarlar ve Sunucular	Adet	6
255	2	2	Bilgisayar Çevre Birimleri	Adet	3
255	2	3	Tekser ve Çoğaltma Makineleri	Adet	1
255	2	4	Haberleşme Cihazları	Adet	5
255	2	5	Ses, Görüntü ve Sunum Cihazları	Adet	1
255	2	6	Aydınlatma Cihazları		
255	2	99	Diğer Büro Makineleri ve Aletleri Grubu	Adet	3
255	3		Mobilyalar Grubu		
255	3	1	Büro Mobilyaları	Adet	27
255	3	2	Misafirhane, Konaklama ve Barınma Amaçlı Mobilyalar	Adet	7
255	3	5	Seminer ve Sunum Amaçlı Ürünler	Adet	1
255	6	8	Mühür ve Mühür Baskıları	Adet	1
255	10	3	Yangın Söndürme ve Tedbir Cihaz ve Araçları	Adet	2

*İdari ve Mali İşler Daire Başkanlığı Üniversite geneli bilgilerini dolduracak.

*İlgili birimler kendi bilgilerini girerken kendi mevcutlarına göre tabloyu düzeltip dolduracaklar.

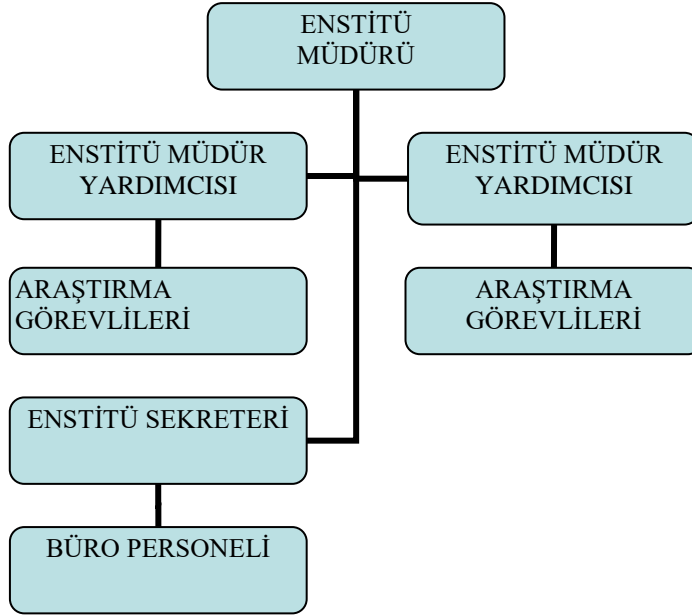
1.2. Hizmet Alanları

1.2.3. Akademik /İdari Personel Hizmet Alanları

	Sayısı(Adet)	Alanı(m ²)	Kullanan Sayısı (Kişi)
Akademik Çalışma Odası	4	75	4
İdari Çalışma Odası	3	41	1
Toplam	7	116	4

2- Örgüt Yapısı

Karadeniz Araştırmaları Enstitüsü, mevcut durumda müdür ve müdür yardımcıları koordinasyonunda idare edilmekte, kararlar bu çerçevede alınmaktadır. Enstitünün örgütsel yapısı tamamlandıktan sonra söz konusu kararlar, oluşturulan akademik kurul tarafından alınacaktır. Bu süreçte Enstitü bünyesinde gerçekleştirilecek faaliyetler, Enstitü Müdürü koordinasyonunda müdür yardımcıları ve idari personelin eşit görev dağılımı çerçevesindeki faaliyetleriyle yürütülecektir.



3- Bilgi ve Teknolojik Kaynaklar

3.1- Yazılımlar ve Bilgisayarlar

Cinsi	İdari Amaçlı (Adet)	Eğitim Amaçlı (Adet)	Araştırma Amaçlı (Adet)	Toplam
Yazılım				
Masa Üstü Bilgisayar	2		4	6
Taşınabilir Bilgisayar				

3.2- Diğer Bilgi ve Teknolojik Kaynaklar

Cinsi	İdari Amaçlı (Adet)	Eğitim Amaçlı (Adet)	Araştırma Amaçlı (Adet)
Akıllı Tahta			
Projeksiyon	1		
Slayt makinesi			
Tepegöz			
Episkop			
Barkot Okuyucu			
Baskı makinesi			
Fotokopi makinesi	1		
Faks	1		
Fotoğraf makinesi			
Kameralar			
Televizyonlar			
Tarayıcılar	1		
Müzik Setleri			
Mikroskoplar			

4- İnsan Kaynakları (*)

4.1- Akademik Personel

	Kadroların Doluluk Oranına Göre		
	Dolu	Boş	Toplam
Profesör			
Doçent			
Yrd. Doçent	2		2
Öğretim Üyeleri Toplamı	2		2
Öğretim Görevlisi			
Okutman			
Çevirici			
Eğitim-Öğretim Planlamacısı			
Araştırma Görevlisi			
Uzman			
Öğretim Üyesi Dışındaki Akademik Personel Toplamı			
Genel TOPLAM	2		2

4.2- Akademik Personelin Yaş İtibarıyla Dağılımı

Akademik Personelin Yaş İtibarıyla Dağılımı						
	21-25 Yaş	26-30 Yaş	31-35 Yaş	36-40 Yaş	41-50 Yaş	51- Üzeri
Kişi Sayısı			1	1		
Yüzde			%50	%50		

*Tüm birimler tarafından dolduracaktır.

4.3- İdari Personel

İdari Personel (Kadroların Doluluk Oranına Göre)			
	Dolu	Boş	Toplam
Genel İdari Hizmetleri	1		1
Sağlık Hizmetleri Sınıfı			
Teknik Hizmetleri Sınıfı			
Eğitim ve Öğretim Hizmetleri sınıfı			
Avukatlık Hizmetleri Sınıfı			
Din Hizmetleri Sınıfı			
Yardımcı Hizmetli			
Toplam	1		1

4.4- İdari Personelin Eğitim Durumu

İdari Personelin Eğitim Durumu					
	İlköğretim	Lise	Ön lisans	Lisans	Yüksek L.ve Doktora
Kişi Sayısı			1		
Yüzde			%50		

4.5- İdari Personelin Hizmet Süreleri

İdari Personelin Hizmet Süresi						
	1 - 3 Yıl	4 - 6 Yıl	7 - 10 Yıl	11 - 15 Yıl	16 - 20 Yıl	21 - Üzeri
Kişi Sayısı						1
Yüzde						%100

4.6- İdari Personelin Yaş İtibarıyla Dağılımı

İdari Personelin Yaş İtibarıyla Dağılımı						
	21-25 Yaş	26-30 Yaş	31-35 Yaş	36-40 Yaş	41-50 Yaş	51- Üzeri
Kişi Sayısı						1
Yüzde						%100

4.7- Personelin Cinsiyet Dağılımı

Kadın Erkek Personel Dağılımı Sayıları *					
	Kadın	Erkek	Toplam	K %	E %
Akademik Personel		2	2		%100
İdari Personel		1	1		%100
TOPLAM		3	3		%100

4.8- Yıllar İtibarı ile Personel Sayılarının Dağılımı

Personel Sınıfı	2014 Yılı	2015 Yılı	2016 Yılı
Akademik Personel		1	2
Yabancı Uyruklu Akademik Personel			
İdari Personel	1	1	1
Sözleşmeli İdari Personel(4/b)			
İşçi			
TOPLAM	1	2	3

*Tüm birimler tarafından dolduracaktır.

6- Yönetim ve İç Kontrol Sistemi

6.1- İç Kontrol Revize Eylem Planı Çerçevesinde Yapılan Faaliyetler (Tüm birimler Revize Eylem Planı çerçevesinde bileşenler bazında yürütülen faaliyetlerini yazacaktır.)

BİLEŞENLER	STANDARTLAR	GERÇEKLEŞTİRİLEN EYLEMLER
KONTROL ORTAMI	1-Etik Değerler ve Dürüstlük	*
	2-Misyon,Organizasyon Yapısı ve görevler	*
	3-Personelin Yeterliliği ve Performansı	*
	4-Yetki Devri	
RİSK DEĞERLENDİRME	5-Planlama ve programlama	*
	6-Risklerin Belirlenmesi ve Değerlendirilmesi	*
KONTROL FAALİYETLERİ	7-Kontrol Stratejileri ve Yöntemleri	*
	8-Prosedürlerin Belirlenmesi ve Belgelendirilmesi	*
	9-Görevler Ayrılığı	
	10-Hiyerarşik Kontroller	
	11-Faaliyetlerin Sürekliliği	
	12-Bilgi Sistemleri Kontrolleri	
BİLGİ VE İLETİŞİM	13-Bilgi ve İletişim	
	14-Raporlama	
	15-Kayıt ve Dosyalama Sistemi	
	16-Hata ,Usulsüzlük ve Yolsuzlukların Bildirilmesi	
İZLEME	17-Kontrolün Değerlendirilmesi	
	18-İç Denetim	

*Açıklamalar bşen bazında ve standartları kapsayacak şekilde yapılacaktır. Açıklamalar 2016 Yılı İç Kontrol Değerlendirme Raporu içinde veri olarak alınacağından gerekli titizlik gösterilmelidir.

II- AMAÇ ve HEDEFLER

A-Birimin Amaç ve Hedefleri

Enstitümüz 2009 yılında kurulup 2010 yılından itibaren faal olarak çalışmaya başlamıştır. Bu nedenle 2009-2013 yıllarına ait stratejik planı yapılmamıştır. Ancak Enstitümüzün kuruluş amacına uygun olarak plan ve hedefler belirlenmiştir.

Stratejik Amaçlar	Stratejik Hedefler
Stratejik Amaç-1- Enstitünün kuruluşunu tamamlamak.	Hedef-1-Anabilim dalları oluşturmak.
	Hedef-2-Yeterli akademik ve idari personel temini.
	Hedef-3 Enstitünün fiziki ihtiyaçlarını gidermek.
Stratejik Amaç-2 Karadeniz havzası ile ilgili bilimsel etkinlikler düzenlemek.	Hedef-1 -Panel, konferans, seminer vs. düzenlemek
	Hedef-2- İhtisas kütüphanesi oluşturmak
	Hedef-3- Akademik dergi çıkarmak
	Hedef-4- Akademik çalışmalarını kitap olarak yayımlamak

B-Temel Politikalar ve Öncelikler

Ulaştırma, Denizcilik ve Haberleşme Bakanlığı, Çevre ve Şehircilik Bakanlığı, Devlet Planlama Teşkilatı ve TÜBİTAK gibi ulusal kurum ve kuruluşlar ile DOKA (Doğu Karadeniz Kalkınma Ajansı) gibi sivil kuruluşlarla işbirliği halinde; Karadeniz Havzası için ortak işbirliği arayışlarında birlikte hareket etmek, özellikle Türkiye'nin Karadeniz Bölgesinin iktisadi, sosyal, kültürel ve bayındırlık açısından gelişmesini ve kalkınmasını önceleyen proje ve çalışmalarını oluşturmak, desteklemek ve uygulamak,

Birliğin, gücü ve iktidarı temsil ettiği günümüz dünyasında Karadeniz Bölgesi insanının öncelikle bilgiye kolay erişimini sağlayacak imkân ve şartları araştırmak, oluşturmak,

Çeşitli etkinlikler yoluyla bölge insanının, çağın ve kişisel ilgileriyle mesleğine uygun bilgi birikimine sahip olmasını ve bunu bireysel ve kamusal hayatta etkin bir şekilde kullanmasını temin edecek desteğin verilmesidir.

III- FAALİYETLERE İLİŞKİN BİLGİ VE DEĞERLENDİRMELER

A-Mali Bilgiler

1. Bütçe Uygulama Sonuçları

1.1.Bütçe Giderleri

EKONOMİK DÜZEYDE ÖDENEK KULLANIM DURUMU				
	BAŞLANGIÇ ÖDENEĞİ	TOPLAM ÖDENEK	GİDER TOPLAMI	GERÇEK. ORANI %
BÜTÇE GİDERLERİ TOPLAMI	210.900	210.900	205.100	%97,24
PERSONEL GİDERLERİ	168.500	168.500	168.500	%100
SGK DEVLET PRİMİ GİDERLERİ	31.500	31.500	31.200	%99
MAL VE HİZMET ALIMI GİDERLERİ	10.900	10.900	5.400	%49,54
CARİ TRANSFERLER				
SERMAYE GİDERLERİ				

Bütçe hedef ve gerçekleştirmeleri ile meydana gelen sapmaların nedenleri;

2016 yılında Enstitü bütçesine personel giderleri ile Sosyal Güvenlik Kurumu devlet prim giderlerinde düşülen ödenekler dikkate alındığında çok yüksek oranda sapma olmamıştır. Mal ve hizmet alım giderlerinde görünen %49.54'lük sapma ise yolluk ve gündelik giderlerinden kaynaklanmıştır. 2016 yılı içerisinde Enstitü olarak daha çok Enstitümüz adına bir dergi çıkartmak için çalışılmış; konferans ve panel gibi etkinlikler biraz daha geri planda kaldığı için böyle bir sonuç ortaya çıkmıştır.

a)Personel Giderleri : 168.500 ,00

b)Sosyal Güvenlik Kurumlarına Devlet Primi Giderleri : 31.200,00

c)Mal ve Hizmet Alımı Giderleri: 5400,00

2- Mali Denetim Sonuçları

B- Performans Bilgileri

1- Faaliyet ve Proje Bilgileri

Faaliyet Bilgileri

1.1.1.Kurum ve Diğer Kuruluşlar/ Üniversiteler Tarafından Düzenlenen Ulusal ve Uluslararası Bilimsel Toplantı Sayısı/Katılan sayısı

Üniversitemiz tarafından düzenlenen ulusal ve uluslararası bilimsel toplantıların sayısı	Diğer Üniversiteler ve diğer kuruluşlar tarafından düzenlenen ulusal ve uluslararası bilimsel toplantılara katılan öğretim elemanlarının sayısı
--	---

	Ulusal	Uluslararası	Ulusal	Uluslararası
Kongre				
Sempozyum				
Konferans				
Panel				
Eğitim Semineri				
Açık Oturum				
Söyleşi				
Tiyatro				
Konser				
Sergi				
Toplam				

1.2.Yayımlarla İlgili Faaliyet Bilgileri

YAYIN TÜRÜ		2015	2016
SCI, SSCI-Exp, AHCI Dergilerinde Yayımlanan Makale Sayıları (KTÜ adresli)			
Diğer Dergilerde Yayımlanan Makaleler		4	
ULUSLARARASI KURULUŞLARA ÜYELİĞİ OLAN AKADEMİK PERSONEL SAYISI			
DERGİLERDE HAKEM OLARAK GÖREV YAPAN AKADEMİK PERSONEL	ULUSAL	1	
	ULUSLARARASI		
	TOPLAM	1	
PATENT (Alanında tescillenmiş patent)	ULUSAL		
	ULUSLARARASI		
	TOPLAM		
EDİTÖRLÜK (Ulusal ve Uluslar arası yayın evleri tarafından yayımlanan kitap/dergilerde)	ULUSAL	1	1
	ULUSLARARASI		
	TOPLAM	1	1
BİLDİRİLER YA DA ÖZETLERİN YER ALDIĞI KİTAP	ULUSAL		
	ULUSLARARASI		
	TOPLAM		
KİTAP (Ulusal ve Uluslar arası yayın evleri tarafından yayımlanan)	ULUSAL		1
	ULUSLARARASI		
	TOPLAM		1
TEZLER	YÜKSEK LİSANS		
	DOKTORA		
	TOPLAM		
BİLDİRİ	ULUSAL		
	ULUSLARARASI		2
	TOPLAM		2
AKADEMİK PERSONELİN ALDIĞI ÖDÜL SAYISI	ULUSAL		
	ULUSLARARASI		
	TOPLAM		

1.3. Proje Bilgileri

1.3.1. Bilimsel Araştırma Projeleri

BİLİMSEL ARAŞTIRMA PROJE BİLGİLERİ					
PROJELER	2016				
	Önceki Yılda Devreden Proje	Yıl İçinde Eklenen Proje	Toplam	Yıl İçinde Tamamlanan Proje	Özel Hesaplardan yıl içinde yapılan Harcama TL.
DPT					
TÜBİTAK					
A.B.					
BİLİMSEL ARAŞTIRMA PROJELERİ					
DİĞER					
TOPLAM					

IV- KURUMSAL KABİLİYET ve KAPASİTENİN DEĞERLENDİRİLMESİ

A- Üstünlükler

- İyi yetişmiş, sosyal araştırmalar için gerekli donanıma sahip, tecrübeli, dinamik ve nitelikli bir kurucu akademik ve idari kadroya sahip olmak,
- Enstitüde görev alan akademisyenlerin lisansüstü derecelerini yurt içinde farklı üniversitelerden almış olmaları,
- Enstitü içi diyalog ve iletişimin ileri seviyede olması,
- Anabilim dalı kurulmasıyla birlikte akademisyen alımına başlanması,
- Fiziki altyapıyı geliştirme olanaklarının bulunması,
- Öğretim elemanlarının her türlü değişimi kavrayıp uygulayabilecek kapasitede olması,
- Karadeniz Araştırmaları Enstitüsü'nün istediği her zaman ulusal ve uluslar arası panel, söyleşi, konferans, sempozyum vb. akademik programları düzenleyebilecek kapasitede olması,
- Karadeniz teknik Üniversitesi'ndeki Yüksek Lisans ve Doktora programlarındaki eğitim ve öğretimin kalitesi,
- Şehirdeki idari, siyasi ve sivil yapılarla sürekli iletişim hâlinde bulunulması,

- Öğretim üyelerinin diğer üniversitelerin Karadeniz Havzası ile ilgilenen birimleri ile sürekli iletişim hâlinde olmaları,
- Üniversite yönetiminde sosyal bilimlere vâkıf, bu alanların çalışma disiplininin haberdar yöneticilerin görev alıyor olması,
- Enstitü içi istikrar ve huzurun daima korunması,
- Eğitim-öğretim dilinin Türkçe olması.

B- Zayıflıklar

- Enstitünün henüz kurulma aşamasında bulunması,
- Fiziki olanaklarının henüz yeterli olmaması,
- Anabilim dalının 2016 yılında kurulmuş olması dolayısıyla akademisyen alımına yeni başlanması ve bu nedenle lisansüstü yetiştirme programlarının henüz başlatılamaması,
- Akademik ve idari personel yetersizliği,
- Yabancı dilde araştırma inceleme yapıp yayın üretebilecek öğretim elemanlarını bulma zorluğu,
- Yurt içi ve dışındaki üniversitelerle kurumsal işbirliğinin yetersizliği,
- Ulusal ve uluslararası projelere katılım imkânlarının sınırlılığı,
- Trabzon şehrinin tarih biliminin birinci elden kaynakları olan arşiv malzemelerinin bulunduğu merkezlere uzak olması,
- Teknolojik olanakların yetersizliği,
- Sosyal bilimler için gerekli olan kaynak dillere yeterince önem verilmemesi,
- Üniversite dışı kurumlarla sistematik, kurumsal ilişkilerinin kurulamamış olması,
- Araştırma sonuçlarının toplumsallaşamaması ve sadece ilgili akademisyenlerle sınırlı kalması.

C- Değerlendirme

Karadeniz Araştırmaları Enstitüsü, belirlenmiş misyon ve vizyonu çerçevesinde akademik, idari ve altyapı olanakları geliştirildiği, kurumsal yapısı tamamlandığı andan itibaren hedeflenen fonksiyonunu tam anlamıyla gerçekleştirebilecektir. Bu bağlamda Karadeniz Teknik Üniversitesi bünyesinde kurulan Enstitümüzün, araştırma ve eğitim yönündeki eksikliklerinin, tahsis edilecek akademik ve idari kadro, iyileştirilmiş fiziki imkânlar ve enstitüye aktarılacak maddî kaynakla giderilebileceği, bu yolla faaliyetlerin çeşit ve sayısının artırılacağı açıktır.

V- ÖNERİ VE TEDBİRLER

Karadeniz Arařtırmaları Enstitüsü'nün hedeflenen çerçevede faaliyetlerini sürdürebilmesinin, ařağıdaki eksikliklerin giderilmesine bağı olduğu söylenebilir:

1. Fiziki ortamların iyileřtirilmesi,
2. Yeterli derecede akademik ve idari personelin sağılanması,
3. İhtisas kütüphanesinin oluşturulması,
4. Teknik donanımı tamamlayacak malzemenin temin edilmesi,
5. Enstitüye ilgili kurumlar tarafından malî kaynak sağılanması,
6. Arařtırmaya yönelik proje vs. türü çalışmaların desteklenmesi.

İÇ KONTROL GÜVENCE BEYANI

Harcama yetkilisi olarak yetkim dâhilinde;

Bu raporda yer alan bilgilerin güvenilir, tam ve doğru olduğunu beyan ederim.

Bu raporda açıklanan faaliyetler için idare bütçesinden harcama birimimize tahsis edilmiş kaynakların etkili, ekonomik ve verimli bir şekilde kullanıldığını, görev ve yetki alanım çerçevesinde iç kontrol sisteminin idari ve mali kararlar ile bunlara ilişkin işlemlerin yasallık ve düzenliliği hususunda yeterli güvenceyi sağladığını ve harcama birimizde süreç kontrolünün etkin olarak uygulandığını bildiririm.

Bu güvence, harcama yetkilisi olarak sahip olduğum bilgi ve değerlendirmeler, iç kontroller, iç denetçi raporları ile Sayıştay raporları gibi bilgim dâhilindeki hususlara dayanmaktadır.

Burada raporlanmayan, idarenin menfaatlerine zarar veren herhangi bir husus hakkında bilgim olmadığını beyan ederim. (Yer-Tarih)

Prof.Dr.Mehmet OKUR
Müdür