



## KİMLİK / KÜLTÜR / MEKÂN ÜÇGENİNDE BİR TARİHİ MERKEZ: SÜRDÜRÜLEBİLİRLİK BAĞLAMINDA SANTA HARABELERİ

Murat TUTKUN\*

\* Yrd. Doç. Dr., Karadeniz Teknik  
Üniversitesi, Mimarlık Fakültesi,  
Mimarlık Bölümü  
m\_tutkun@ktu.edu.tr

### Giriş

Doğal çevre içerisinde kurulu fiziksel çevreler; tarihi yapıları, yapıların birbirlerine göre konumları, bahçeleri, iç / dış mekân kullanımları, kullanılan malzemeler, yapım teknikleri vb. biçimlenmelerde, yaşanan dönemlerin ve bu dönemleri yaşayan toplumların izlerini taşımakta, toplumların kimliklerini ortaya koymaktadır. Ait olma ve süreklilik özelliklerini taşıyan “*kimlik*“, fiziksel ve sosyal yapıdaki süreklilik ile günün koşulları altında şekillenip gelecek kuşaklara aktarılmaktadır. Kimliğin anahtar kavramları olan “karakteristik“ ve “aidiyet“ kavramları ise kimliğin nesneye bağlılığını sorgulamakta, değişmezliğini ve göreceliliğini tartışmaktadır. Yöresel kimliğin korunması bağlamında, kırsal yerleşmelerdeki mimarinin en ince detayları ile ele alındığı; ekonomik, kültürel, anıtsal, belgesel, estetik vb. değerler taşıyan tarihi çevrelerin korunmaları, süreklilik sağlama; geçmişle gelecek arasında köprü

---

<sup>1</sup> Özyaba, 2001.

kurma ve döneme ilişkin verileri geleceğe aktarma adına büyük önem taşımaktadır.

Mekân oluşturmada iklim, topografya, yerleşme, malzeme ve yapı tekniği gibi ölçülebilen fiziki etkenlerin yanı sıra örf, adet, yaşam biçimi, kültür, tarihi ilişkiler gibi ölçülemeyen değerler de etkilidir. Sümerkan, mimari yapıların biçimlenişini etkileyen, yapı ve formunu belirleyen faktörleri şu şekilde sıralamaktadır:<sup>2</sup>

- Kültür (yaşayış biçimi, ekonomi, üretim biçimi, din, sosyal çevre, teknik, strüktür, yapım sistemleri)
- Fiziksel çevre koşulları (iklim parametreleri [sıcaklık, nem, rüzgâr, yağış, ışık, ısıma vb.], arazi dokusu, topografya, örtü, yönlenme)
- Malzeme (geleneksel, teknolojik ve çevresel yapı malzemeleri, malzemeye dayalı geleneksel ve teknolojik eleman ve strüktürler)

Tüm bu etkenler dikkate alınarak yapılan bir mekânsal organizasyon tamamen içinde bulunduğu yöreye ve halka aittir. Plandaki belli işlev ya da işlevlere hizmet eden mekânlar, bunların boyutlandırılması, ışıklandırılması, birbirleriyle olan ilişki derecelerine göre düzenlenmesi bize öncelikle o mekânda gerçekleşen eylemleri ifade etmektedir. Dolayısıyla halk mimarisi, yapıldığı yörenin fiziksel bilgisinin yanı sıra halkın değer yargılarını, dünya görüşlerini, gelenek - görenek ve inanç sistemlerini, aile ve akrabalık bağlarını, komşuluk ilişkilerini anlamada ve anlatmada kaynaklık eden en önemli verilerden biri olarak karşımıza çıkmaktadır.<sup>3</sup>

Üretimleri için yapılan büyük yatırımlar ve harcanan yoğun emek nedenleri ile mimari yapılar, insanın yarattığı fiziksel çevrenin en temel bileşenleridir. Toplumlar, olanaklarının ve çabalarının büyük bir bölümünü bu yapılara yatırmaktadır. Bu nedenle mimari ve işgal ettiği yer onun ekonomik değerine

<sup>2</sup> Sümerkan, 1990.

<sup>3</sup> Sümerkan, 1990.

uygun bir yoğunlukta kullanılmak istenmektedir. Bir yapı, sanat yapısı olsa da olmasa da kolay kolay gözden çıkarılamamaktadır. Bu anlamda belirli potansiyelleri üzerlerinde barındıran yapıların yeniden kullanıma kazandırılması önem kazanmaktadır. Tarihi ya da sanatsal değeri olan varlıkların bir kültür ve tarih belgesi olarak özgün varlıklarını sürdürülebilmelerini sağlama düşüncesi mimari korumanın temelini, bu düşünce çerçevesinde ortaya konulan teknik ve mimari müdahaleler ise restorasyon etkinliğini tanımlamaktadır.<sup>4</sup> “Restorasyon”, tarihi bir yapıyı morfolojik gelişiminin önceki basamaklarındaki fiziksel durumuna dönüştürme süreci; sanatsal değeri olan bir yapının, bir kültür ve tarih belgesi olarak bütün özgün nitelikleri ile ömrünün uzatılmasını sağlayan teknik ve mimari müdahalelerin tümü ya da en genel anlamı ile aslını bozmadan onarma olarak tanımlanmaktadır.<sup>5</sup> Belgesel araştırma, konstrüksiyon analizi, üslupsal analiz (mimarlık ve sanat tarihi karşılaştırmaları), rölöve ve restitüsyon çalışmalarının sistematik olarak yapılması gerekliliği, restorasyon uygulamalarının temelini oluşturmaktadır.<sup>6</sup>

Tarihi çevrelerde restorasyon çalışmaları yapılar grubu bazında ele alındığında üç kategoride incelenmektedir. Birinci kategoride kuralcı ve parçalı düzenlemeler tanımlanmaktadır. Kuralcı düzenleme; yapıların bir bütün olarak korunmasını ya da sadece restorasyon teknikleri ile müdahale edilmesini kapsamaktadır. Yapı gruplarının tarihi ve tipolojik analizleri ile ortaya konulan tarihi değerlerinin ve özelliklerinin sürdürülebilmesi esastır. Parçalı düzenleme de ise; ayrı ayrı koruma altına alınan yapıların birlikteliği vurgulanmaktadır. İkinci kategoride; renovasyon, konservasyon ve yeniden yapım çalışmaları tanımlanmaktadır. Renovasyon ve konservasyon; tüm dış elemanları (cephe, avlu, yarı açık mekan, pencereler vb.) ile strüktürel ve fonksiyonel ka-

<sup>4</sup> Kuban, 2000; Larkham, 1996; Aysu, 1976; Appleyard, 1981.

<sup>5</sup> Ahunbay, 1999; Appleyard, 1981; Fitch, 1990; Kuban, 2000; Hasol, 1995.

<sup>6</sup> Kuban, 2000.

rakteristikleri (strüktür, katlar, koridorlar vb.) kapsamaktadır. Yapıların orijinal tipolojisinin ve üslup-bilim karakteristiğinin korunmasına izin verilmektedir. Yeniden yapım ise limitler dâhilinde sınırlandırılmaktadır. Orijinal konfigürasyona sadık kalınması ve bina tipolojisinin korunması şartı ile eskiyen parçaların değiştirilmesine izin vermektedir. Üçüncü kategori ise; korunamayacak durumda olan, yıkılabilen ya da yeniden inşa edilebilecek olan binaların rekonstrüksiyonu ile tarihi kent strüktürü içerisinde, yeniden yapımı öngörülmeden yıkılan binaları kapsamaktadır. Yıkımdan sonra elde edilen açık alanlar, kamu yararı amaçlı park ya da rekreasyon alanı olarak kullanılmaktadır. Yıkılan yapının aynı hacimdeki kopyası, kent içerisinde belirlenen bir açık alanda yapılabilmektedir.<sup>7</sup> Bütünleme ise; tarihi yapının parça parça ele alınarak, yapının eksik kalan parçalarının ilk tasarımındaki bütünlüğe kavuşturulacak biçimde tamamlanmasını ya da bu parçaların gerekirse yeni bir yerde yeniden birleştirilmesini tanımlamaktadır.<sup>8</sup>

Kırsal yerleşmeler; doğal çevre faktörleri, tarımsal faaliyetleri, rekreasyon etkinlikleri, sosyal yapıları, fiziksel çevreyi oluşturan konutları ve diğer birimleri ile bir bütün olarak, tarihi süreç içerisinde mimari kültürün oluşumunda etkin rol oynamaktadır. Bu bağlamda, farklı koşullar altında değişim gösteren kırsal yerleşmelerin belgelenmesi ve geleceğinin hazırlanması önem kazanmaktadır. Bu nedenle, kırsal tarihi alanların kalkındırılması, burada yaşayan insanlara istihdam olanaklarının yaratılması, sosyal ve kültürel bütünlüğün korunması, çağdaş uygarlığın yarattığı tüm hizmet ve olanakların verilebilmesi için kırsal kalkınma projelerinin geliştirilmesi zorunlu hale gelmektedir.

Turizmin en önemli kaynaklarından birisi olan mimari miras, Trabzon-Gümüşhane coğrafyasında, kent merkezlerinde yer alan tarihi kent yerleşkeleri, kaleler, konaklar, camiler, kiliseler vb. örneklerle;

<sup>7</sup> Appleyard, 1981.

<sup>8</sup> Ahunbay, 1999; Fitch, 1990; Kuban, 2000; Hasol, 1995.

kırsal alanlarda ise, İpekyolu ve Roma Yolları gibi tarihi öneme sahip ulaşım aksları üzerinde yer alan tarihi yerleşkeler, köyler, kaleler, manastır ve kiliseler, köprüler vb. örneklerle ön plana çıkmaktadır. Kent merkezlerinde bulunan yapıların ulaşım problemlerinin çözülmüş olması ve buna bağlı olarak gerekli hizmetlerin kolaylıkla sağlanabiliyor olması, bu yapıların korunarak çeşitli işlevlerle halkın kullanımına kazandırılmasında etkili olmuştur. Kent merkezlerinde yol ve hizmet sorununun olmayışı, bu yapılar özelinde kullanıcı ve ziyaretçi sıkıntısı yaşanmasının önüne geçmiştir. Kırsal alanlarda ise, durumun tersi yönde farklılaştığını görmek mümkündür. Ulaşımın ve fiziksel hizmetlerin yer yer güçlüğüyle sağlanıyor ya da ender olması, bu çevrelerin aktif kullanımını güçleştirmektedir. Bölge halkının sosyal ve kültürel yaşantısının yanında, yerel ekonomiyi de doğrudan etkileyen bu durum, çoğunlukla kırsal alanların terk edilerek kent merkezlerine göç yaşanması sonucunu beraberinde getirmektedir. Terk edilerek kendi kaderine bırakılan kırsal yerleşmeler, zaman içerisinde yok olma tehlikesi ile karşı karşıya kalmaktadır. Bu noktada; özellikle tarihi önemi, barındırdığı çok sayıda mimari mirasları ve yayla turizmi açısından önemli noktalardan birisi olan “**Santa (=Σάντα)**”, kaybolmaya yüz tutmuş önemli bir değer olarak karşımıza çıkmaktadır.<sup>9</sup>

Gümüşhane sınırlarında bulunması nedeni ile Trabzon’dan; Doğu Karadeniz vadilerine bakan yamaçlarda yer alması ve topografyasının getirdiği zorluklar nedenleri ile de Gümüşhane’den yeterli yatırımı ve hizmeti alamayarak zamanla yıpranan Santa Harabeleri, Gümüşhane il merkezine 80 km, sahile 45 km uzaklıkta yer almakta, 1684m yükseklikte konumlanmaktadır. Trabzon’un güneydoğusunda, Gümüşhane İli Dumanlı Köyü sınırları içerisinde yer alan Santa Harabeleri, bölgenin en önemli değerleri arasında yer alan Sümela Manastırı’nın 10-15 km güneydoğusunda bulunmaktadır. Tarihi Roma yolları

<sup>9</sup> Tutkun, 2009.



ve tarihi İpek Yolu'nun kesiştiği bir bölgede yer almakta, içinde bulunduğu vadinin yüksek yamaçlarında, vadiyi kontrol edebilecek bir pozisyonda konumlanmaktadır. Ulaşımı zor noktalarda konumlanması sebebi ile izole kırsal yerleşme özelliği taşıyan Santa Harabeleri; tarihi, arkeolojik ve doğal sit kapsamında ele alınmaktadır.

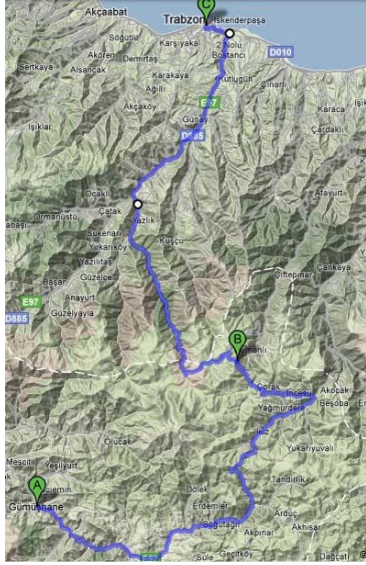
**Resim 1.** Yanbolu Vadisi ve Santa Harabeleri

Santa Harabeleri; 17. yy.dan beri dini, ticari ve kültürel anlamda önem taşıyan bir yerleşim yeri olmuştur. Günümüzde kalıntıları kısmen ayakta olan yerleşkenin bazı kaynaklara göre M.Ö. 27 tarihine dayandığı; bazı kaynaklara göre Rumlar tarafından kurulduğu ve Cumhuriyet dönemine kadar da yine Rumlar tarafından kullanıldığı belirtilmektedir.<sup>10</sup>

Tarihi eserler yönünden oldukça zengin olan Santa, doğal konumu itibariyle mezrea (Doğu Karadeniz kırsalında 1500-2000m yükseklikler arasında yer alan yerleşmeler) yüksekliğinde bulunmasına rağmen yayla (Doğu Karadeniz kırsalında 1800-2800m yükseklikler arasında yer alan yerleşmeler) özelliği taşımaktadır.<sup>11</sup> Yanbolu deresinin doğduğu üç ayrı yamaçta, 1684 m yükseklikte kurulmuştur. Tüm bölge, iki sıradağın oluşturduğu dar ve derin bir vadi içinde yer almaktadır. Bu sıradağlardan birinin doruk çizgisi doğuya, diğerininki ise batıya doğru uzanmaktadır. Bu noktadan yaklaşık üç saatlik mesafede Sümela Manastırı bulunmaktadır.

<sup>10</sup> Bryer, 1985; Mollaveisoğlu t.y.

<sup>11</sup> Tutkun, 2009; Sümerkan, 1990.



**Resim 2.** Santa Harabeleri (Dumanlı Köyü) genel yerleşimi (URL1, 2009).

Aktif kullanıldığı dönemlerde Santa idari olarak Artasas<sup>12</sup> bölgesinde yer almaktadır. Santa, Rodopolis<sup>13</sup> Metropolitliği<sup>14</sup> ve Sümela Manastırı özünde özerk olmasına rağmen, idari olarak başlarında İğumen<sup>15</sup> olmak üzere tüm manastır rahiplerinin teşkil ettiği İğumenlik Konseyine bağlı bulunmuştur.<sup>16</sup>

Aktif kullanıldığı dönemlerde, Santa'nın çevre bölgelerle olan bağlantıları araç yolu olmaması nedeni ile genellikle yaya olarak yapılmıştır. Santa'nın Trabzon ile olan bağlantısı, yaz dönemlerinde Olasa ya da Sümela Manastırı üzerinden, kış dönemlerinde ise bu yolların kapanıyor olması nedeni ile Yanbolu Vadisi üzerinden sağlanmıştır. Yanbolu üzerinden Trabzon bağlantısı, bu güzergâh üzerinde Türk köylerinin bulunması ve Türkler ile Santalılar arasındaki anlaşmazlıklar nedeni ile pek tercih edilmemiştir. Bu güzergâh geceleme sureti ile iki gün sürmektedir. Olasa üzerinden olan bağlantı; yaylalar üzerinden kuzeybatı istikameti takip edilerek sekiz saatlik yürüyüş mesafesi sonrasında gecenin Olasa'da geçirilmesinin ardından, üç saatlik bir yürüyüş sonrasında Hoşoğlan mevkiine ulaşılması, Piksit (Değirmendere) deresinin geçilmesi ve Trabzon - Erzurum araç yolu takip edilerek üç saatlik yürüyüş mesafesi sonrasında Trabzon'a ulaşılması ile sağlanmıştır. Sümela Manastırı üzerinden sağlanan bağlantı ise, Santa'dan batı istikameti takip edilerek üç saatlik yürüyüş mesafesi ile ulaşılan Kazukli yaylası üzerinden gerçekleştirilmiştir. Buradan sırası ile Kovlaka ve Monenen yaylalarına, oradan üç saatlik bir inişten sonra Manastır karşısına ulaşılmıştır. Manastır-dan ise Trabzon'a geçilmiştir.<sup>17</sup>

<sup>12</sup> Amasya-Gümüşhane arasında yer alan Pontus idari bölgesi. Bryer, A., 1988; ANΔPEA, 1990.

<sup>13</sup> Üç egemen manastır olan Sümela, Vazelon ve Kuştu Manastırları'nın etkisi ile Trabzon'un Maçka İlçesi Yazlık Köyü sınırlarında 1902 yılında Pontus'da kurulan idari bölge. URL2, 2015.

<sup>14</sup> Hristiyan Ortodoks Kilisesi ayrımına göre Pontus'da her bir Meropolit dini liderli vilayetlere ayrılmıştır. Bu vilayetlere bağlı, Manastırlar tarafından idare edilen daha küçük ilçeler bulunmaktadır. ANΔPEA, 1990; MATΘAIOY, 1986.

<sup>15</sup> Manastırdan sorumlu dini lider. URL3, 2015.

<sup>16</sup> ANΔPEA, 1990.

<sup>17</sup> Gabpa, 2003; ANΔPEA, 1990; MATΘAIOY, 1986; Mollaveisoğlu t.y.,; Bryer, 1985; Ballance vd., 1966; Gündzalp, 1990.

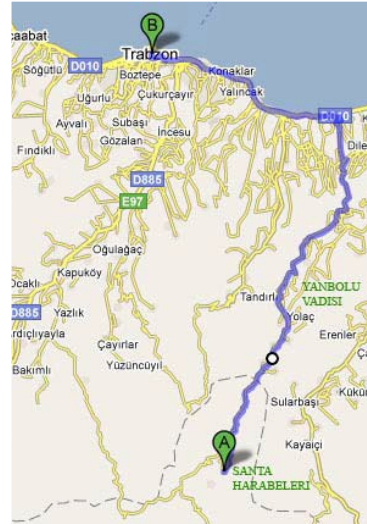
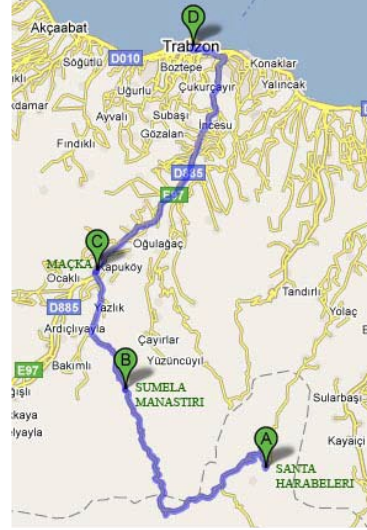
### Santa Harabeleri Tarihi: Yerleşme ve Mimari Özellikleri

Doğu Karadeniz Bölgesi topoğrafik açıdan düzenli yerleşmelere en az elverişli bölgelerdendir. Konutlar tek tek veya birkaç evlik gruplar halinde topografya içinde dağılmış durumdadır. Dağlar denize paralel yükselir ve bu yüksek kütle ile deniz arasında çok eğimli sırt ve vadilerden oluşan bir engebeler düzeni yer almaktadır. Doğu Karadeniz kırsalında, kıyı boyunca uzanan kır yerleşmeleri ile iç kesimlerde özellikle dağlık kesimlerde yer alan kırsal yerleşmeler, topoğrafik yapı ve iklimsel etkiler nedenleri ile strüktürel anlamda farklılıklar göstermektedir. Bölgede yerleşmeler sahilde ve sahilden iç kesimlere doğru uzanan vadiler boyunca olmaktadır. Bu vadilerin taban ve yamaçları en sık rastlanılan yerleşim alanlarıdır. Her vadi tabanında küçük ya da büyük bir ırmak yer almakta, yerleşmelere ulaşan yollar genellikle bu ırmağı takip etmektedir.<sup>18</sup>

Dağınık yerleşimin ön plana çıktığı Doğu Karadeniz kırsalında sürekli yerleşim, sahilten başlayarak 1500-1600m yüksekliklere kadar konumlanmaktadır. Santa Harabeleri, sahilten yaklaşık 45km kadar içeride ve 1600m yükseklikte, 7 mahalleden oluşur. Burada konutlar, Doğu Karadeniz geleneksel yerleşme karakterinin aksine komşuluk ilişkilerine yer verecek biçimde bir arada konumlanmaktadır.

Santa Harabeleri'nin kentsel ve mimari özellikleri, bölgenin topoğrafik, iklimsel ve çevresel özellikleri yanında şüphesiz tarihi ve kültürel yapısıyla da doğrudan ilişkilidir. Bölgeye ilişkin literatürde, Pontus coğrafyası genel olarak Paflagonya (Kızılırmak-Yeşilirmak arası)'dan Kolhida'ya (Türkiye-Gürcistan sınırı) ve Ermenistan'ın kuzeydoğusuna kadar uzanan, Türkiye'nin kuzeyinde Doğu Karadeniz Bölgesi'nin dağlık kıyı şeridi olarak anılmaktadır.<sup>19</sup>

Doğu Karadeniz tarihi M.Ö. VIII. yüzyıla kadar dayandırılmaktadır. Temel amacı tarımsal ya da ticari



**Resim 3.** Santa Harabeleri sahil bağlantıları (URL1, 2009).

<sup>18</sup> Sümerkan, 1990.

<sup>19</sup> Gedikli, 2008; Kolektif, 2007; Bryer ve Winfield, 1985; MATΘAIOY, 1986.



faaliyetlerde bulunmak için, kendi toprakları dışında üsler kurarak yurt edinme olarak ifade edilen kolonizasyon hareketleri, bölge tarihinde yoğun bir biçimde yer bulmaktadır. M.Ö. VIII. yüzyıl sonlarından itibaren bölgede Miletos'lu kolonistlerin kıyı bölgelerinde koloniler kurarak bölge halkları ile ticaret yaptıkları bilinmektedir. Ayrıca bölgenin tarihsel sürecinde Makronlar, Driller, Tibarenler, Khalybler vb. bölgenin asıl otokton halklarının da varlığı bilinmektedir. Bu yönü ile değerlendirildiğinde bölge, M.Ö. VIII. yüzyıl sonlarından VI. yüzyıl başlarına kadar Hellen Kolonistleri ve bölgenin otokton halklarının birlikte yaşadığı bir coğrafya olarak ifade edilmektedir. Tarihsel sürecinde Pers, Roma, Bizans yönetimleri altında kalan bölge, 1461 yılında Trabzon'un fethi ile Osmanlı yönetimine girmiştir.<sup>20</sup>

Strabon M. Ö. 27 tarihinde Trabzon'un güneybatısındaki dağlık bölgelerde Tçani'lerin (Lazi, Tçani, Sanni) ikamet ettiklerini yazmaktadır. Bu dağlı halklar arasında en kötülerinin Heptakometler (=Yedi+köy) olduğundan bahsedilmektedir. Santa yerleşmelerinin de yedi köyden oluşması, adı geçen halkın Santa'da yaşamış olabileceği düşüncesini uyandırmaktadır. Bryer'e göre ise Santa, 17.-18. yüzyıllarda Hristiyan Rum nüfus tarafından kurulmuştur. Buna karşılık Osmanlı kaynaklarında bölgeye yönelik yoğun bir yerleşimin görülmediği, Santa'nın ise mezra statüsündeki bir köy olarak tespitinin yapıldığı bilinmektedir. Tarihsel geçmişi farklı kaynaklarda farklı tarih aralıklarına dayandırılan Santa'nın, Miltiades Nymphopulos'a göre antik çağlardan 1922'ye kadar geçen dönemde bir Rum yerleşimi olduğu iddia edilmektedir. Bryer ise, Santalılarının etnik geçmişinin belirsiz olduğunu ileri sürmektedir. Bu veriler ışığında Santa yerleşmeleri tarihinin, Kolonizasyon Dönemi öncesine uzandığı düşünülmektedir.<sup>21</sup>

19. yüzyıl Santa'nın en parlak dönemi olarak bilinmektedir. Günümüzde ise bölgede ciddi anlamda bir

<sup>20</sup> Bryer, 1988; Mümtaz, 2004; Gabpa, 2003; Gedikli, 2008; Emir, 2011.

<sup>21</sup> Bryer, 1985; Ballance, Bryer ve Winfield, 1966; Gabpa, 2003; Dursun, 2015.

ulařım probleminin söz konusu olması ve bölgenin ekonomik anlamda oldukça zayıf kalması nedenleri ile nüfus yoğunluğu oldukça düşük seviyededir. Hatta kış dönemlerinde nüfus 10-15 kişi ile sınırlı kalmaktadır.<sup>22</sup>

Ulařılması güç mevkide kurulan Santa, halkı için bir sığınak vazifesi görmüş; yerleşkede kapalı bir köy ekonomisi içinde, bölge halkına yetecek miktarda tarım ve hayvancılık yapılmış, dağlarda bulunan demir ve kurşun yatakları işletilmiştir. Rusya'ya ve çevre illere mevsimlik çalışmaya giden Santa'lı erkekler özellikle taş ustalığı, duvarcılık ve inşaat işçiliğinde ustalaşmıştır.<sup>23</sup>

Bizans Devleti'nin idari yapısı içindeki Pontus, coğrafik konumu, doğal özellikleri ve İmparatorluğa kazandırdığı yeterli miktardaki ekonomik gelir nedenleri ile özel bir ekonomik ve sosyal idare formunu muhafaza etmiştir. Bu özel düzenin temeli, ekonomik teşvikler ve tedarikler sistemi ile bağlantılı olarak küçük tarımsal üretim şeklini teşkil etmiştir. Amaç, devletin sınır bölgelerindeki nüfusu tutmak ve sonuç olarak bunların askeri tampon bölgeler olarak kullanılmasını sağlamak olmuştur. Bu uygulama sonucunda, toprak sahibi silahlı çiftçiler "askeri çiftlikler", köylüler ile de "bağımsız köyler" meydana getirilmiştir. İç Pontus dağlık bölgeleri özellikle, M.S. IV. yüzyılda, Bizans-İran savaşlarında stratejik ikmal üssü olarak kullanılmıştır.<sup>24</sup> Santa Harabeleri, iç Pontus dağlık bölgeleri üzerinde yer almaktadır. Bu yönü ile değerlendirildiğinde Santa; Kapadokya üzerinden Karadeniz'e geçen askeri ve ticari yolların birleştiği coğrafyada yer alan bir yerleşke olması özellikleri ile de ön plana çıkmaktadır.<sup>25</sup> Küçük tarımsal üretim ve askeri faaliyetlerin yanında, Doğu Karadeniz dağlık bölgelerindeki kırsal yerleşmeler arasında yer alan Santa'nın yakın çevrelerinde bulunan maden yatakları da, bölgede ekonomik yeterliliği olumlu yönde etkilemiştir.

<sup>22</sup> Gündüzalp, 1990; Gabpa, 2003; ANAPEA, 1990; MATΘAIOY, 1986; Mollaveisoğlu; Bryer, 1985; Ballance, Bryer ve Winfield, 1966.

<sup>23</sup> Gabpa, 2003; ANAPEA, 1990; MATΘAIOY, 1986.

<sup>24</sup> ANAPEA, 1990; Gabpa, 2003.

<sup>25</sup> Bryer, 1985.

Bu ekonomik yeterlilik, bölgede mekânsal birikim, konutlardaki mimari sentez, inşa sistemi, inşaat malzemeleri, kırsal bölgelerdeki yoğunluk ve olası genişlemeler üzerinde de doğrudan etki göstermiş, kentsel ve kırsal alanlarda artan inşaat faaliyetleri gözlemlenmiştir.<sup>26</sup>

Aynı dönemlerde bölgede büyük manastır merkezlerinin kurulması sosyal ve demografik bileşenleri belirli kurallara bağlamıştır.<sup>27</sup> Pontus için özellikle ruhsal ve kültürel bir oluşumun başlatıldığı bu dönemde, Santa yerleşmelerinde yer alan kiliselerin yoğunluğu ve bu kiliselerin bölgenin en önemli dini merkezlerinden birisi olan Sümela Manastırı ile doğrudan ilişkili oluşu göz önünde bulundurulduğunda, Santa yerleşmelerinin dini merkez olma karakteri de ön plana çıkmaktadır. Pontus'ta Merkezi Kilise tarafından özellikle 19. yüzyılda yapılan dini reformlar sonrasında Kilise, toplumsal ve bölgesel meseleler konusunda söz sahibi olmuştur. Kilise bu anlamda bölgede yer alan çeşitli yönetim komisyonlarına katılarak, Ortodoks haklarını veya yerleşilen bölgelerdeki tüm nüfusun haklarını temsil etmeye başlamıştır. İç Pontus kırsal dağlık bölgelerinde “kilise bölgeleri” ve “mahalleler” olarak ikiye ayrılan yerleşmelerin (Santa Harabeleri bu bölgeler arasında yer almaktadır), kıyı yerleşimlerle karşılaştırıldığında açık bir şekilde savunma bölgeleri oldukları görülmektedir. Genellikle sarp yamaçlı ve farklı yüksekliklerdeki bölgelerde bulunan, ulaşılması ve uzak mesafeden görünmesi zor olan bu yerleşmeler, binaların morfolojik sadeliği ve birbirine benzerlikleri nedeni ile karakterize edilmektedirler. Morfolojik sadelik, konutların yaşa dayalı kategorileri ile sakinlerinin sosyal, ekonomik ve sınıfsal yerini ve örgütlenme işleyişini ayırt etmeye imkân vermektedir.<sup>28</sup>

Konutlar birbirine yakın inşa edilmiştir. Bölgenin tüm tarımsal faaliyetlerinin sadece birkaç ay kırsal alanda olması nedeniyle, ana konutun dışında birçok

<sup>26</sup> Gedikli, 2008; Kolektif, 2007; MATΘAIOY, 1986; ANΔPEA, 1990.

<sup>27</sup> ANΔPEA, 1990; Gabpa, 2003.

<sup>28</sup> MATΘAIOY, 1986; ANΔPEA,1990; Gabpa, 2003, Tutkun, 2009.

yardımcı yapılara gereksinim duyulmuştur. Küçük kırsal üretim nedeni ile küçük hacimli az sayıda yardımcı ek binalar, ana konutun hemen yanına ya da yakın bir noktasına yerleştirilmiştir. Özel açık alan sınırlaması ve avlu yoktur. Üretim türünü, sadece yardımcı mekânlar değil, ortak kullanım binalarının türü (değirmenler, harman yerleri, samanlıklar vb.) ve bu binaların yerleşimlerine bağlı bağlantıları belirlemektedir. Diğer taraftan, ulaşılması güç olan bu bölgelerdeki kırsal yerleşmelerde (belirlenen yerleşme ile bağlantılı olarak, savunma ve mekânsal organizasyonun kontrolü nedeniyle), arazinin güçlü doğal geçişleri ve yapıların göreceli yoğunluğu dışında, açık kamusal kullanım alanlarının da minimum düzeyde olduğu görülmektedir. Bu yerleşimlerdeki iç güzergâhların darlığı ve meydanlar ile açık toplanma noktalarının yokluğu (toplantılar genellikle kapalı alanlarda veya kilisenin dış avlusunda yapılmıştır) karakteristik bir özellik arz etmektedir.<sup>29</sup>

Yerleşmelerdeki binaların organizasyonu ve mekânsal yapısı, iç güzergâhlar ve dışarıya ulaşılabilme olanakları, insanların doğal çevre ve ekonomi çeşitliliği ile olan ilişkilerine yön vermektedir. Bu yerleşmelerin yakın veya uzak mesafedeki ekonomik merkezler ile olan ilişkileri veya ticaretleri, yerleşimin yapısı dışında, konutun inşa organizasyonunu da dolaylı olarak etkilemektedir. Aynı şekilde yapıların fonksiyonel organizasyonu ve doğal çevre ile ilişkilerinde konumlarının, yapısal özelliklerinin ve mimari biçimlenişlerinin belirleyici olduğu da bilinmektedir. Bu nedenlerle bu kırsal yerleşmelerde geçerli olan inşaat sistemi ve inşaat tekniğinin bölgedeki sosyo-kültürel yapı ile doğrudan ilişkili olduğu da görülmektedir.<sup>30</sup>

Santa yerleşmeleri yönlenme olgusunda, manzara ve güneşten çok arazinin eğimi etkilidir; eğimin üst kottundan aşağı, açıklığa bakan cephe ön cephedir. Mimari gösterişsiz, sade ve içinde yer aldığı çevreye

<sup>29</sup> MATΘAIOY, 1986; ANΔPEA, 1990; Gabpa, 2003.

<sup>30</sup> Bryer, 1988; ANΔPEA, 1990.

uyumludur. Bunun en önemli nedeni endüstriye dayalı yapay malzemelerin değil, doğal malzemelerin kullanılmasıdır. Malzemeler en yakın yerel kaynaklardan temin edilmektedir. Malzemenin seçkinliğinden ve sağlamlığından ziyade kolay temin edilmesi ve iklim özelliklerine uygunluğu daha büyük önem taşımaktadır. Yerleşmelerin konumlandığı yükseklik ve jeolojik yapı yanında, bölge ikliminin yağışlı, ılıman ve nemli olması, vadi yamaçlarının sert rüzgârlara maruz kalması sebepleri ile malzeme olarak en eski ve temel doğal malzemelerden, doğal taş ve ahşap tercih edilmiştir. Bina gövde duvarlarında, yaşama katını zeminden ayıran duvarlarda, ahır ve depo mekânlarının duvarlarında masif taş malzeme kullanılırken, döşeme ve çatı gibi elemanlarda ahşap tercih edilmiştir. Bu yönü ile incelendiğinde Santa geleneksel mimarisi; uzun deneyimler sonucunda yağış, rüzgâr, güneş ve nem gibi etkilere çeşitli çözümlerin getirildiği sade bir mimari tür olarak karşımıza çıkmaktadır. Sıcaklık ve rüzgar; yapının dış duvar konstrüksiyonunu, nem; yapının konumlanmasından, zemin ile nasıl bir ilişki kuracağına kadar birçok yapısal kararı, rüzgâr; iklimin diğer koşullarına bağlı olarak korunma ya da yararlanma amacıyla yönlendirme ve cephe organizasyonunun belirlenmesini, yağışlar ise türüne göre dış görünüşü, çatıların eğimini, örtü malzemesini ve konstrüksiyon türünün seçimini etkileyen en önemli belirleyicidir.<sup>31</sup>

Santa yerleşmelerinde yer alan konutların yapım sistemleri, dış duvarlarda taş, iç bölme duvarlarda, döşemelerde ve çatılarda ise ahşap olmak üzere çeşitlenmektedir. Dış duvar kalınlıkları, 50-100cm (genellikle 70cm) arasında değişmektedir.<sup>32</sup> Taş duvarlar, malzemenin işleniş ve görünüş özelliklerine göre adi taş duvar (moloz taş duvar), yontu taş duvar (kaba yontu ve ince yontu taş duvar) ve kesme taş duvar gibi sınıflara ayrılmaktadır. Taşların işlenebilirliklerine bağlı olarak, bina üzerinde kullanım yerleri ve şekilleri değişiklikler göstermektedir.

<sup>31</sup> Özgüner, 1970.

<sup>32</sup> Tutkun, 2009.

Trabzon-Yomra Bölgesi, kiremit örtü ve hartamanın her ikisinin de görülebildiği alanlardır. 1930'lu yıllara kadar, kiremit dışındaki çatı örtüleri hartama ya da daha kalın kesitli dilme tahtalardan (padar) oluşmuştur (Sümerkan, 1990). Araştırmaya konu olan Santa Harabelerinde, hartama ve benzeri organik levha kaplı çatıya rastlanamamıştır. Saptanan örtüler çoğunlukla kiremit ve teneke örtülerdir. Fakat yörenin tarihsel geçmişinde çatı örtüsü olarak genellikle hartama ve oluklu kiremidin kullanıldığı anlaşılmıştır.<sup>33</sup>

### Santa Yerleşmeleri

Santa, merkez Piştoflu olmak üzere, İşhanlı, Çakallı, Zurnacılı, Terzili, Binatlı ve Cinganlı ile birlikte toplam 7 mahalleden oluşmaktadır. Bu yedi mahalle dışında, kuzey bölgesinde, Hancaria, Ftelenia, Oniki Köknar, Horaçandon ve Aliandon isimlerinde küçük yerleşim yerleri bulunmaktadır. Bunlardan Hancaria, Terzili Mahallesi'ne; Ftelenia, Zurnacılı Mahallesi'ne; Oniki Köknar, İşhanlı Mahallesi'ne; Horaçandon, Binatlı Mahallesi'ne; Aliandon ise Cinganlı Mahallesi'ne bağlıdır. Kasabanın çarşı merkezi olan Piştoflu, yamaçlarda yer alan diğer mahallelere "stratas" denilen dar stabilize yollarla bağlıdır.<sup>34</sup>

Günümüzde, yüksek eğitim nedeni ile Binatlı ve Terzili Mahalleleri'nin belirli bölümlerinin yoğun bir şekilde toprak altında kaldığı, hatta Binatlı Mahallesi'nin bu bölümlerinin üzerinde bir orman tabakası gözlemlenmektedir. Terzili Mahallesi'nin ise tamamen toprak altında kalmaktan, üst kotunda yer

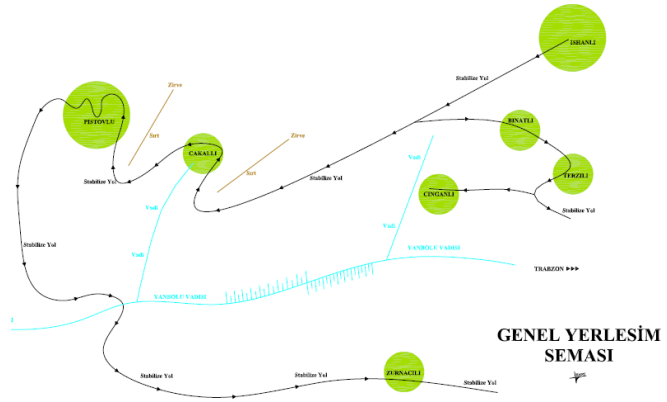
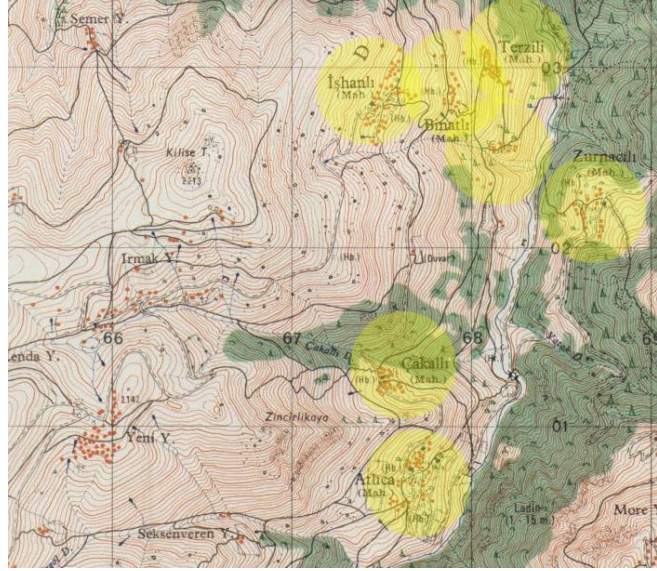
Etimolojik verilere göre 7 mahalle- nin isimleri (Karagöz, 2006; Üçüncüoğlu, t.y.)

<b>Atlıca Mahallesi</b>	(= Piştoflu = Pistofandon)	pishtof (=silah) + anton (=Yunanca'da son ek)
<b>İşhanlı Mahallesi</b>	(= Sihanandon)	Sihan (=ermenî prensi) + anton
<b>Çakallı Mahallesi</b>	(= Çakalandon)	Çakal (=çakal) + anton
<b>Zurnacılı Mahallesi</b>	(= Zurnaciandon)	Zurnacı (=zurna çalan kişi) + anton
<b>Terzili Mahallesi</b>	(= Terziandon)	Terzi (=terzi) + anton
<b>Binatlı Mahallesi</b>	(=Pinetendon, Piniatandon)	
<b>Cinganlı Mahallesi</b>	(=Cejlerandon, Koslarandon)	

<sup>33</sup> Tutkun, 2009.

<sup>34</sup> ANAPEA, 1990; MATΘAIOY, 1986; Bryer, 1985; Ballance vd., 1966; Gündüzalp, 1990.

alan köknar ağaçları ile kaplı orman sayesinde kurtulduğu bilinmektedir. Bu nedenle buralardaki izlerin tespit edilmesi oldukça güçtür.



**Resim 4.** Santa mahalleleri genel yerleşimi

Mahallelerin birbirinden uzaklıkları bir veya birkaç km'yi bulabilmektedir. Her mahallede tümüyle taştan inşa edilmiş tek katlı konutlar, taş cephe bir veya iki kilise ve şapel, hemen hemen her sokak başında bir çeşme bulunmaktadır. Kiliselerin büyüklükleri ve sayıları, mahallelerin nüfusları ile orantılıdır. Santa'da yer aldığı bilinen 7 mahalle içerisindeki 8 kiliseden geriye sadece dış duvarları ayakta kalmıştır. 8 Kilise'den Binatlı'da yer alan Kilise ise, çatısı ve dış duvarları ile birlikte bütün olarak ayakta kalan tek örnektir.



**Resim 5.** Santa'da İşhanlı ve Binatlı kiliseleri

Santalılar, büyük ölçüde hayvancılık, tarım ve inşaat işleri ile uğraşarak geçimlerini sağlamışlardır. Atlıca (Piştöflu) Mahallesi'nin karşısında ve vadinin batı yakasında iki kiremit fabrikası; Atlıca (Piştöflu) Mahallesi'nin alt kısımlarında kireç ocakları ve vadi geneline yayılmış, hemen hemen her Mahalle'nin çevresinde yer almak üzere otlaklar bulunduğu bilinmektedir. Yanbolu deresi üzerinde, biri Atlıca (Piştöflu) Mahallesi bağlantısında, bir diğeri Terzili Mahallesi bağlantısında, bir diğeri İki Nehir mevkiinde, sonuncusu ise Ftelon mevkiinde bulunmak üzere dört taş köprü ile çeşitli noktalarda buğday öğütülen su değirmenleri bulunmaktadır.<sup>35</sup>

<sup>35</sup> Tutkun, 2009; ANAPEA, 1990; MATΘAIOY, 1986



Santa'da konutlar; genellikle iki katlı, seyrek olarak üç katlı yapılmıştır. Malzeme olarak taş, örtü malzemesi olarak ise kiremit kullanılmıştır. Hemen hemen her evin giriş kısmı iki kısma ayrılmaktadır. Bunlardan biri inekler için ahır olarak, diğeri ise odun, sepet, tarım aletleri için depo olarak kullanılmıştır. Ahırın havalandırma ve ışık için küçük bir penceresi bulunmaktadır. Bu pencere ineklerin soğuktan korunması için küçük yapılmıştır. Ahırın tabanı, hayvan idrarlarının dışarı akması için eğim verilerek yapılmış tahta döşemedendir. Duvarların birinde ineklere yem olarak verilen otların yerleştirilmesi için "Panthenin" denilen bir yer ve inekleri boyunlarından bağlamak için bir ip bulunmaktadır. Gübre, kış boyunca ahır dışındaki ön duvarın önünde toplanmakta ve ilkbaharın başlamasıyla birlikte kadınların özel geniş sepetleri ile daha iyi verim almak için sebze bahçelerinde veya tarlalarda kullanılmaktadır.<sup>36</sup>

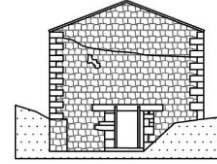
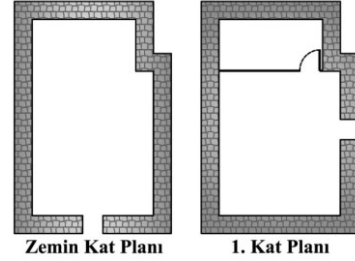
Evlerin geniş olan 1. katları konut olarak kullanılmıştır. Seyrek olarak üst katın bir bölümü ahşap duvar ile ayrılmaktadır. Ocak ve baca genellikle evlerin doğu tarafında bulunmaktadır. "Dranin" denilen baca yüksektir ve dumanın rüzgârdan içeriye girmesini önlemek için çatının daha üzerindedir. Ocağın ön tarafında yemek kabının yerleştirilmesi için kullanılan demirden yapılmış bir üçayak bulunmaktadır. Kış aylarında ineklerin kontrol edilebilmesi için, ahır ile irtibatı olan ve "hapiang" denen özel bir bodrum kapağı bulunmaktadır.<sup>37</sup>

Eğer varsa, üçüncü kat daha geniştir ve kış aylarında ineklerin beslenmesi için kuru ot deposu olarak kullanılmaktadır. Eğer üçüncü kat mevcut değilse, o zaman kuru otların depolanması için evin etrafında ayrı bir bina, samanlık (asieron) olarak inşa edilmektedir. Evlerin kapıları genellikle güneye dönüktür. Her evde girişin solunda içe açılan bir fırın ve

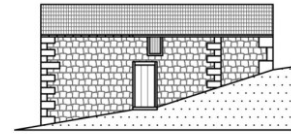
<sup>36</sup> Tutkun, 2009.

<sup>37</sup> Gündüzalp, 1990; ANAPEA, 1990; MATΘAIOY, 1986; Mollaveisoğlu, t.y.; Bryer, 1985; Ballance, Bryer ve Winfield, 1966, Tutkun, 2009.

hamur yoğurmak için bir tekne bulunmaktadır. Bu fırınlarda ekmek yapılmaktadır.<sup>38</sup>



Doğu Cephesi



Kuzey Cephesi

**Resim 6.** Santa harabelerinde konut plan ve cepheleri

**Resim 7.** Santa'da, Terzili ve Çakallı mahallelerinde konut

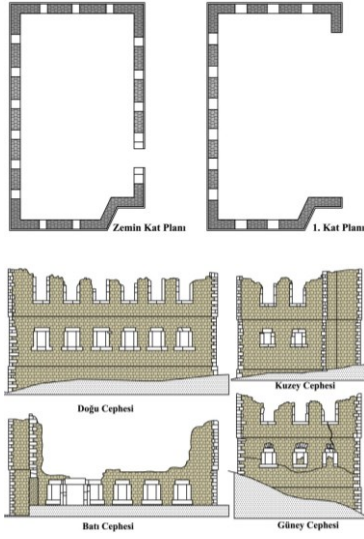
Santa'da okul binaları genel olarak iki katlıdır. Alt kat, hava şartlarından dolayı oyunlar ve törenler gibi etkinliklerin dış ortamda yapılamaması nedeni ile bu etkinlikler için kullanılmaktadır. Üst kat ise, öğrenim salonu olarak kullanılmaktadır.<sup>39</sup>

İşhanlı ve Atlıca (Piştoflu) gibi tam bir ilkokulu olan ve her okulda iki öğretmeni bulunan büyük mahalleler dışında, okullarda genellikle bir öğretmen bulunmaktadır. Nüfusu az olan Çakallı Mahallesi okul ve ibadet ihtiyacını komşu Atlıca (Piştoflu)'dan sağlamaktadır. Birinci Dünya Savaşı öncesinde Cinganlı

<sup>38</sup> Tutkun, 2009.

<sup>39</sup> ANΔPEA, 1990; MATΘAIOY, 1986.

Mahallesi ile Atlıca (Piştöflu) Mahallesi arasında yer alan Katsia bölgesinde tüm Santa Mahalleleri'ne hizmet vermesi amacı ile yapılması planlanarak temelleri atılan ortaokul, savaşın çıkmasının ardından tamamlanamamıştır. Fakat temelleri halen yerinde tespit edilebilmektedir.



**Resim 8.** Santa Harabeleri Piştöflu Mahallesi okul binası planlar ve cepheleri



**Resim 9.** Santa Harabeleri Piştöflu Mahallesi okul binası

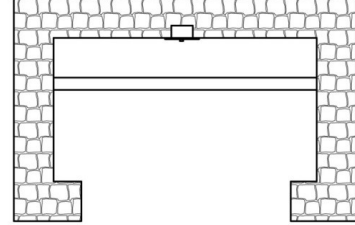
Aktif olarak kullanıldığı dönemlerde, soğuk suları ile meşhur olan Santa Mahalleleri'nde, "pegad" adı verilen su kuyuları bulunmaktadır. Bu kuyular aktıkları mahallenin, yörenin ya da evin isimleri ile anılmaktadır. Kuyular içerisinde daima durgun su bulunmaktadır. Köy dışında bulunan çeşmeler özel olarak yapılmış "kutsal" denilen taş yapılar içinde bulunmaktadır. Pek çok kuyu taştan yapılan kubbeli bir yapı ile çevrilmiştir. Köy içinde yer alan kuyularda

genellikle yoldan geçen insanların su içmesi için, kuyu duvarına asılmış zincirli bakır kovalar bulunmaktadır.<sup>40</sup>

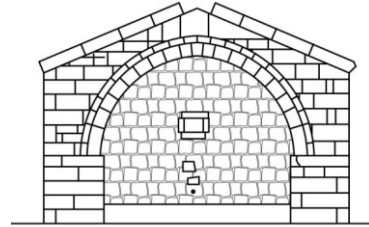


### Piştöflu Merkez Mahallesi Bağlamında Yeniden Kullanıma Yönelik Bir Değerlendirme

7 mahalle ve bu mahalleler içerisinde dağılmış 173 tarihi yapının yer aldığı Santa Harabeleri oldukça geniş bir alana yayılmakta, mahallelerin her biri vadi yamacında farklı tepeler üzerinde yer almaktadır. Çalışma kapsamında yedi mahallenin her birinin genel yerleşim karakterleri incelenerek değerlendirilmiştir. Gerek fiziki yapıları, gerekse mimari ka-



Plan



Doğu Cephesi

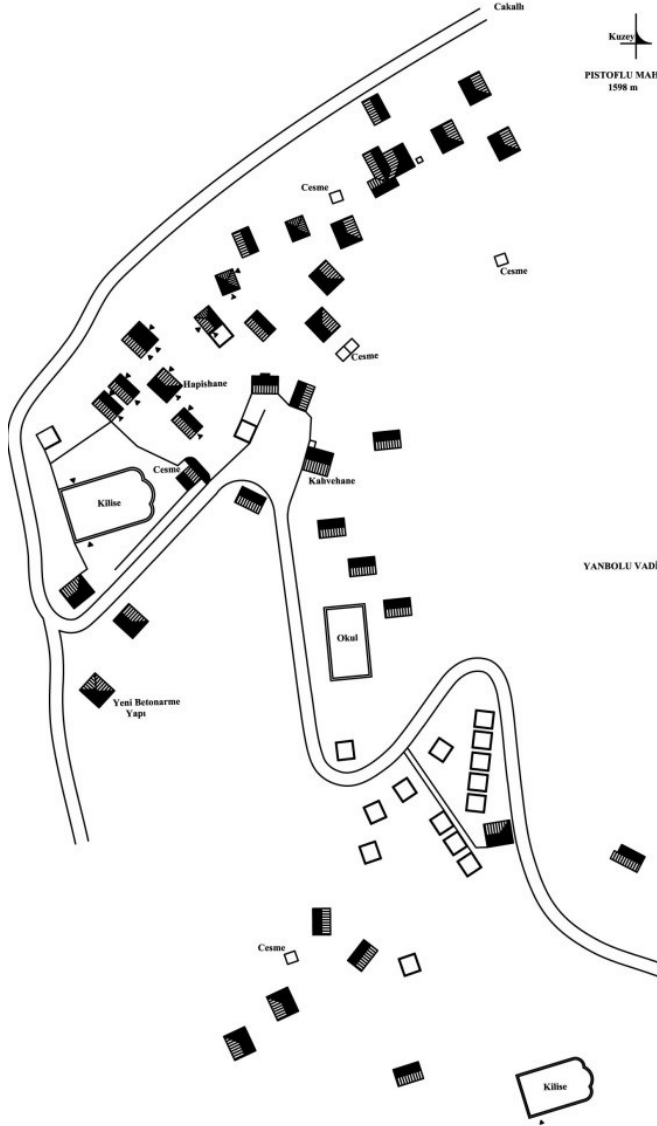
**Resim 10.** Santa Harabeleri çeşme plan ve cephesi

**Resim 11.** Santa'da, Terzili ve Çakallı mahallelerinde çeşme

<sup>40</sup> Tutkun, 2009.

rakteristikleri birbiri ile tamamen örtüşen bu mahallelerin tamamının tek seferde çalışılmasının güç olması nedeni ile çalışmanın Piştoflu Mahallesi özetinde daraltılmasına karar verilmiştir. Nüfus verileri ve içerisinde yer alan yapı stoku açısından en yüksek rakamlara sahip olması, merkezi bir noktada konumlanmış olması, mimari karakteristik açısından diğer mahalleleri temsil edici yapılara sahip olması, ticari işlevin yer aldığı tek mahalle olması ve literatürden elde edilen bilgilere göre merkezi yönetimi ve merkezi kiliseyi de bünyesinde barındırmış olması, Piştoflu Mahallesi'nin örnek alan olarak seçilmesinde etkili olmuştur. Piştoflu Mahallesi'nde yaşayan yaşlı insanlardan elde edilen sözel bilgilere göre, tarihsel sürecinde bu mahallede silah imal edildiği, nişancılık konusunda denemelerin yapıldığı ve burada konaklayan orduların her türlü teknik ihtiyaçlarının giderildiği düşünülmektedir.

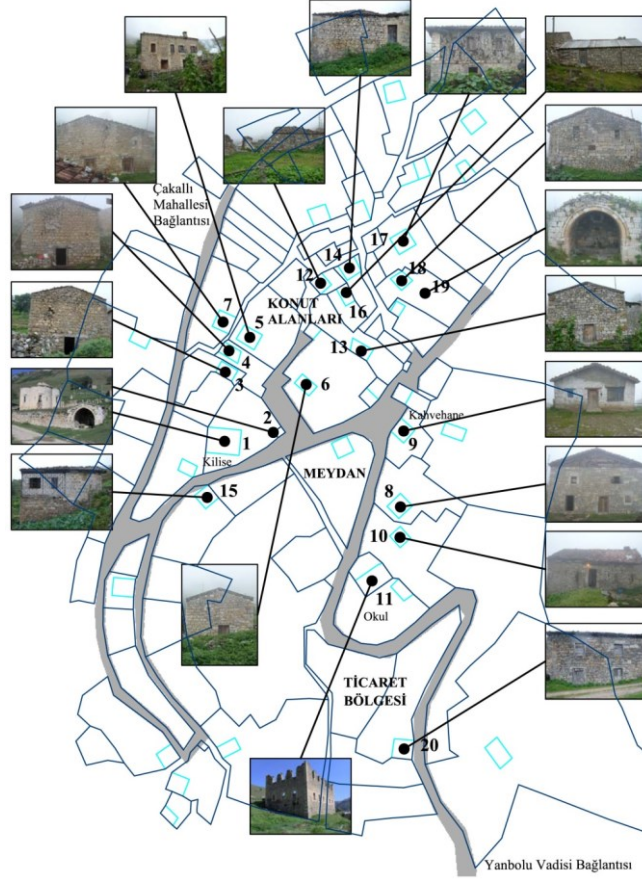
Piştoflu Mahallesi içerisinde geçen stabilize yol ile eğimin üst kotunda yer alan Çakallı ve İşhanlı Mahallelerine bağlanılmaktadır. Stabilize yol alt kotta vadi tabanına, vadinin karşı yamacında yer alan Zurnacı Mahallesi'ne ve vadi üzerinden ilerlendiğinde Karadeniz sahiline ulaşmaktadır. Yanbolu Vadisi'nin çok eğimli arazisi üzerinde kurulan yerleşmelerde, arazi kullanım kararlarının verilmesinde topoğrafya oldukça etkili olmuştur. Ekonomik ve tarımsal faaliyetlerini sürdürecekleri alanlar seçilirken eğimin az olduğu ve kolay erişim imkânına sahip alanların seçilmesine dikkat edilirken, yapının konumlandığı alan ile bu alanın yapıya olan etkileri ikinci planda bırakılmıştır. Piştoflu Mahallesi çoğunlukla, araziye ve çevreye hâkim konumda, eğimin üst kotlarında konumlanmıştır. Yerleşmeye olan ulaşımın zor olması bir şanssızlık değil, savunma amaçlı bir tercihtir. Bu nedenle ilerleyen dönemlerde söz konusu bölgede yapılması planlanan rehabilitasyon çalışmalarında, ulaşımın kolaylıkla sağlanması hedeflenirken, doğal yol dokusunun ve yol genişliklerinin korunarak kullanılması önerilmektedir.



**Resim 12.** Piştoflu Mahallesi genel krokisi

Yedi mahalle içerisinde ticaret işlevini yüklenen mahallenin de Piştoflu olduğu bilinmektedir. Yerleşmenin geneline bakıldığında ticaret ile konut alanlarının ayrı tutulduğu saptanmıştır. Ticaret aktivitelerinin yer aldığı yapılarla konut alanları farklı akslar üzerinde gruplanmaktadır. Ancak mahalle meydanaından vadiye inen yol aksı üzerinde yer alan yapıların zemin katlarının ticari işlevler ile değerlendirildiği, üst katlarının ise konut işlevli olduğu düşünülmektedir.<sup>41</sup>

<sup>41</sup> Tutkun, 2009.



**Resim 13.** Piştöflu Mahallesi işlevsel dağılım

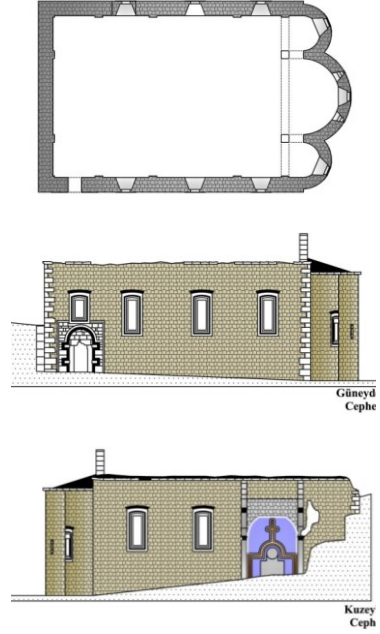
Tamamı yığma sistem taş duvarlarla inşa edilen Piştöflu Mahallesi yapılarından günümüze sadece; 34 konut, 1 kilise, 2 şapel, 1 okul ve 1 çeşme ayakta kalmıştır. Bu yapıların yanında, temellerinden planları belirlenebilecek durumda pek çok kalıntı saptanmıştır. Köyde yaşayan yaşlıların ifadelerine ve yapı üzerinden okunan izlere göre, ayakta kalan yapılardan birinin geçmişte cezaevi olarak kullanıldığı anlaşılmaktadır. Söz konusu yapı, köy meydanına yakın bir noktada, kilisenin kuzeybatısında yer almaktadır. Kilise, cezaevi, çeşme, okul vb. yapıların meydan çevresinde toplanmış olması, merkezi bir yerleşim anlayışını ön plana çıkartmaktadır. Aktif kullanıldıkları dönemlerde, Santa yerleşmelerinde yer alan meydanlar, diğer Pontus kırsal yerleşmelerinde olduğu gibi harman yerleri olarak da kullanılmıştır.<sup>42</sup>

<sup>42</sup> Tutkun, 2009; URL 4, 2008.

St.Kyriake, St.Panteleimonos, St.Christophoros adlı kilise ve şapellerden, kilisenin mahallenin merkezinde meydan yakınında, şapellerden birinin vadiye inen yol üzerinde mahalle çıkışında, diğer şapelin ise mahalle dışında, merkezin güneybatısında yer aldığı anlaşılmaktadır. Her üç yapının da çatıları; defnecilik, yağma ve sert iklim koşulları sebepleri ile tamamen yok olmuştur. Bu yapılardan geriye sadece dış duvarları ayakta kalmıştır. Büyük hasarlar görmüş olan dış duvarlar üzerinde büyük çatlaklar ve yarılmalar dikkat çekicidir. Kilise zemin döşemeleri ise tamamen yok olmuştur. Meydanda yer alan kilise duvarlarında 2 fresk, 2 kabartma ve giriş kapılarından biri üzerinde yer alan haç dikkat çekicidir. Köyde yaşayan yaşlıların ifadelerine göre, meydana yer alan kilisenin yanında Santa Mahallelerindeki en büyük çan kulesi olduğu bilinmesine rağmen, alanda bu kulenin izine rastlanamamıştır. Meydanda yer alan Christoforos Çeşmesi'nin yanından yukarıya doğru çıkan merdivenler, bir taraftan kiliseye bağlanırken, bir taraftan da mahalle içerisine giden patikayı sonlandırmaktadır.<sup>43</sup>

Mahalle ortasındaki meydan sınırında yer alan okul binasının, 1923 yılında 7 sınıftan oluştuğu yönünde bilgilere ulaşılmıştır. Söz konusu binanın yapım sisteminden ve yakın bölgelerde yer alan benzer mimari örneklerden yola çıkılarak, binanın 2 katlı olduğu düşünülmektedir. Günümüzde ise binanın çatısı ve dış duvarlarının üst kısımları tamamen yıkılmıştır. Sağlam kalan dış duvarlar üzerinde çeşitli hasarlar ve çatlaklar göze çarpmıştır. Binanın döşemeleri tamamen yok olmuştur. Bina üzerinde döşemelere ait sadece birkaç dış duvar-döşeme bağlantısı izlerine rastlanmıştır.

Piştoflu Mahallesi, Santa Harabeleri ve İç Pontus karakteristik özellikleri incelendiğinde, sert iklim ve yağışlar nedeni ile alanda açık toplanma ya da etkinlik mekânlarının geçmişinde de bulunmaması, bu amaçla kilise bahçesinin ya da meydanın kullanılmış olması, buna karşılık kapalı toplanma mekanı olarak



**Resim 14.** Piştoflu Mahallesi kilise plan ve cepheleri

<sup>43</sup> Tutkun, 2009.

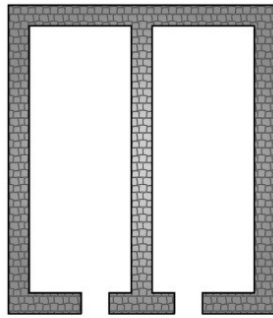


kilisenin, kahvehanenin ve büyük evlerin tercih ediyor olması, yeniden işlevlendirmede çözümlenmesi gereken bir başka problemi ortaya koymaktadır. Mahallede yer alan okul binası incelendiğinde, büyüklük ve konum olarak toplu yapılacak etkinliklere hizmet verebilecek nitelikte olması, her yöne açılan cephelerinin bulunması, yapılacak bütünleme ile kullanıma kazandırılacak olan üst katın, sınıflarda olduğu gibi küçük bölümlenmelerle daha küçük etkinlikler için alternatif mekânlar sağlaması, okul binasının yeniden işlevlendirilmesinde, çok amaçlı sosyal ve kültürel etkinlik mekânı olarak ele alınmasının daha uygun olacağı düşünülmektedir.<sup>44</sup>

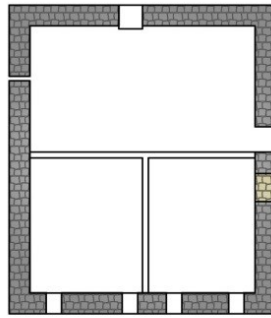
Sert iklim koşulları nedeni ile yörede rahatça bulunabilen malzemelerden taşın yoğun kullanımı sonucu yapılarda doluluk / boşluk oranlarından doluluk oranının daha fazla olduğu belirlenmiştir. Gerek taş malzemenin geniş boşluklara imkân vermemesi (yataydaki taşıyıcılık gücünün zayıf olması nedeni ile), gerekse ısı kaybının minimuma indirilmesi gibi nedenlerle plan tipi son derece basittir. Piştöflü Mahallesi'nde yer alan konutlar "Basit Aşhaneli Plan Tipi" özellikleri göstermektedir. Fakat konutların pek çoğunda ocak / baca tespit edilememiştir. Konutlar zorunlu olarak eğime dik konumlandırılmakta, girişler ve mekânlar buna göre düzenlenmektedir. Eğimin yönlendirici etkisi, rüzgâr ve yağışlardan kaçınmayı da güçleştirmektedir. Yapı örneklerinin tamamı zemine oturmakta olup bu kat genellikle ahır, depo ve ticari amaçlara hizmet vermektedir. Sivil mimari yapılara ait rölöveler incelendiğinde, yapıların en-boy oranları ve yüksekliklerin hemen hemen aynı olduğu görülmektedir. Farklı malzemelerle oluşturulan yapı duvarlarında, seçilen malzemelerin yerel imkânlarla sağlanabilen malzemeler olduğu belirlenmiştir. Yerel malzemelerin daha ekonomik olması, kolay bulunması ve uygulama tekniğinin bilinmesi bu seçimlerde etkili olmaktadır. Yapılara eklenmesi planlanan yeni mekânlar ve yapılması planlanan ekler, topoğrafya-

<sup>44</sup> Tutkun, 2009.

dan kaynaklı olarak yine eğime dik bir şekilde konumlandırılmaktadırlar. Tüm konutlarda ıslak hacimler ana bina dışında, sonradan yapılan eklerle çözülmüştür. Çatı biçimleri açısından yapılan irdelemeler sonucunda, genellikle beşik çatı ve 3 yöne eğimli kırma çatı kullanıldığı belirlenmiştir. Çatı örtü malzemelerinin genellikle oluklu kiremitten oluştuğu saptanmıştır. Ancak çatı örtü malzemesi açısından Doğu Karadeniz'in Yomra aksından ikiye ayrıldığı ve bu aksın batısında hartama, doğusunda ise kiremit kullanıldığı bilinmektedir. Santa Harabeleri ise Yomra aksı üzerinde yer alan Yanbolu Vadisi üzerinde konumlanmaktadır. Bu nedenle, her ne kadar Piştöflu Mahallesi özelinde incelenen yapı örneklerinin büyük çoğunluğunda çatı örtü malzemesi olarak oluklu kiremit kullanıldığı belirlenmiş olsa da, önceki dönemlerde yer yer hartama kullanıldığı da düşünülmektedir. Ancak, yapı genelinde kullanılan malzemelerin taş ağırlıklı olması ve Santa Yerleşmelerinde ahşap kullanımının oldukça düşük seviyede bulunması da bu durumun tersini işaret etmektedir.

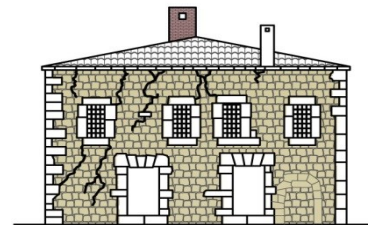


Zemin Kat Planı

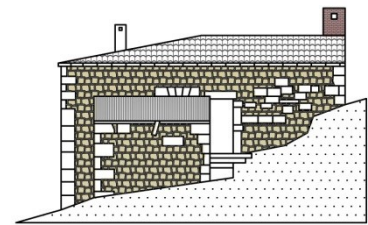


1. Kat Planı

Yapılan alan çalışmaları sonucunda elde edilen rölövelerden yararlanılarak yapılan değerlendirmelerde, alanda yer alan özgün mimari yapıların bazılarının iyi durumda bulunmasına rağmen, pek çoğunun orta seviyede ya da harap durumda bulunduğu tespit edilmiştir. Bu durum, söz konusu yapıların yeniden kullanıma kazandırılabilmesi için teknik mü-



Doğu Cephesi



Kuzey Cephesi

**Resim 15.** Piştöflu Mahallesi konut plan ve cepheleri

dahalelerin yapılması gerekliliğini ortaya koymaktadır. Alan çalışması ile ele alınan yapılardan dokuz tanesinin iyi durumda, 8 tanesinin orta dereceli, 3 tanesinin ise harap durumda olduğu tespit edilmiştir. Bu yapıların tamamına yakınının bakım-onarım, sağlamlaştırma, yapısal, işlevsel ve ekonomik yenileme, çevresel yenileme gerektirmesinin yanında, fiziksel durumlarına bağlı olarak bazılarının bütünleme gerektirdiği yerinde tespit edilmiştir. Ele alınan yapıların tamamında yenileme-yeniden işlevlendirme gerekmektedir. Bunlara karşılık, ele alınan yapıların hiçbirinde temizleme, kopyasını yapma ve anastilosis gerekmemektedir. Yeniden yapım ise, ele alınan yapılarda gerekmemekle birlikte, alanda yer alan yapı izlerinin yeniden ayağa kaldırılabilmesi için gerekli bir teknik olarak düşünülmüştür. Yerinde koruma önerildiği için konumsal yenileme gerekli görülmemektedir.

Piştöflu Mahallesi özelinde gerçekleştirilen çalışmalarda, tespit edilen yapıların kullanılabilir mekanları ile, gelişmemiş mekanlarının ortaya konulması, alanda yer alan özgün mimari yapıların genel karakterlerinin belirlenerek bu doğrultuda çözümler aranabilmesi için önemlidir. Örneğin bu çalışmalar sonucunda, pansiyon ev olarak kullanılması planlanabilecek konutların ıslak hacim ve mutfak gibi hizmet mekânlarının bulunmayışı, aşhanelerin mutfak işlevini karşılamak için yeterli görülmeysi, asıl kullanım amacı ahır, depo vb. olan mekânların yeni işlevlendirmede farklı amaçlar için kullanılması gerekliliğini ortaya çıkarmaktadır. Bu nedenlerle Piştöflu Mahallesi için denenen modelde, “Pasif Koruma” politikalarının yeterli olmayacağı düşünülerek “Aktif Koruma Politikaları” önerilmiştir.

Tarihi çevrelerde restorasyon çalışmaları yapılar grubu bazında ele alındığında üç kategoride incelenmekte; birinci kategoride kuralcı ve parçalı düzenlemeler, ikinci kategoride; renovasyon, konservasyon ve yeniden yapım çalışmaları, üçüncü kategoride ise korunamayacak durumda olan, yıkılabilen ya da ye-

niden inşa edilebilecek olan binaların rekonstrüksiyonu ile tarihi kent strüktürü içerisinde, yeniden yapımı öngörülmeden yıkılan binaları kapsamaktadır. Piştöflu Mahallesi'nde yer alan yapılara yönelik gerçekleştirilebilecek restorasyon çalışmalarında birinci kategoride yer alan kuralcı ve parçalı düzenlemeler ile ikinci kategoride yer alan renovasyon, konservasyon ve yeniden yapım çalışmaları gerekli görülürken; üçüncü kategoride yer alan tekniklerin uygulanmasına gerek olmadığı anlaşılmaktadır.

Tarihi anıtların ve sitlerin korunması ve restorasyonu için özel planlama stratejilerinin geliştirilmesi, salt fiziksel planlama yerine kullanım organizasyonunun da planlanması gerekmektedir. Bu doğrultuda, yeniden canlandırılması planlanan tarihi alanlarda zaman zaman yeni yapıların planlanarak inşa edilmesine izin verilebilmektedir. Ancak izin verilen bu yeni yapıların ve bu yapılara yüklenen yeni kullanımların, tarihi çevrelerin genel uyumu göz önünde bulundurularak ele alınması gerekmektedir.<sup>45</sup> Tarihi yapıların korunması ve yeniden canlandırılması uygulamalarında, prensip olarak, yapının geçirmiş olduğu tüm tarihi periyotların korunması beklenmektedir. Her ne kadar belirli işlevler yüklenmiş olan binaların bir anıt olarak ele alınıp, evrim süreçlerinin yansıtılabilmesi için tüm periyotlarının bir arada ele alınması gerekiyor olsa da; aktif korumanın sağlanabilmesi için, bu periyotlar içerisinde en belirgin olanının seçilerek, çalışma genelinin bu doğrultuda sürdürülmesi gerekmektedir.<sup>46</sup>

Özetle; yerleşimin yapısal organizasyonu, sosyal yapısı, sınıfsal organizasyonu, topoğrafik ve çevresel özellikleri, ekonomik unsurlar ve hüküm süren faaliyetler, yerleşimin mekânsal kimliğini şekillendirmekte, yerleşim tablosunu değiştirmektedir. Bu bilgiler, araştırmaya konu olan Santa Harabeleri'nin de tarihi Pontus sınırları içerisinde yer alan sınır köylerinden biri olması, ticari ve askeri yolların kesiştiği bir

<sup>45</sup> Appleyard, 1981; Kuntay, 2004.

<sup>46</sup> Appleyard, 1981.

coğrafyada yer alması, 19. yüzyıl boyunca gözlenen nüfus hareketlerine rağmen, büyük oranda “*şematik olarak değişmeden*” kalan bölgelerden birisi olması, bugün terk edilmiş olmakla birlikte, temel mekânsal formunun korunmuş olması nedenleri ile önemlidir.<sup>47</sup>

Piştöflu Mahallesi'nin yeniden kullanıma kazandırılarak, alanın kalkındırılmasının sağlanmasında itici güç, fiziksel faktörler olarak belirlenmiştir. Kırsal yerleşme karakteri ve içerisinde yer alan mimari mirasların korunmasının, hem yerel hem de bölgesel ekonomiye büyük katkılar sağlayacağı ve bu durumda yerel halkın kısmen kullandığı geleneksel taş evlerin konaklama (pansiyon) amaçlı değerlendirilmesinin, bu katkıyı daha da güçlendireceği düşünülmektedir.

#### KAYNAKÇA

Ahunbay, Z. (1999), *Tarihi Çevre Koruma ve Restorasyon*, İstanbul: YEM Yayınları.

Appleyard, D. (1981), *The Conservation of European Cities*, Second Press, Cambridge, Massachusetts and London, England: The MIT Press.

Aysu, M.E. (1976), *Eski Kent Mekânlarını Düzenleme İlkeleri, “Kent Planlama Bütünü İçinde Sistematik Bir Çözümleme, Planlama, Tasarlama Modeli Trabzon Kenti Orta - İç Kale Tarihi Yerleşimi Üzerinde Bir Deneme*, Yayınlanmamış Doktora Tezi, İstanbul Devlet Mühendislik ve Mimarlık Akademisi, Mimarlık Bölümü, İstanbul.

Ballance, S., Bryer, A. & Winfield, D. (1966), *Nineteenth Century Monuments, APXEION ΠONTOY* (Arheion Pontou 28-1966), Part I, AOHNAI, çev. Akademi Çeviri Hizmetleri (2009).

Bryer, A. & Winfield, D. (1985), *The Byzantine Monuments and Topography of the Pontos, Volume I*, Washington: Dumbarton Oaks Studies.

<sup>47</sup> Tutkun, 2009.

Bryer, A. (1988), *Nineteenth - Century Monuments in the City and Vilayet of Trebizond: Architectural and Historical Notes, Part 2*. Archeion Pontou.28, 233-305.

\_\_\_\_\_ (1988), *Peoples and Settlement in Anatolia and Caucasus 800-1900*, London: Variorum Reprints.

Dursun, Y. (2015), *Trabzon Eyaleti'nde Kırsal Yerleşim: Yomra Nahiyesi Örneği (1461 - 1682)*, Yayınlanmamış Doktora Tezi, Karadeniz Teknik Üniversitesi, Sosyal Bilimler Enstitüsü, Trabzon.

Emir, O. (2011), *Prehistorik Dönemden Roma Dönemine Kadar Trabzon ve Çevresi*, Trabzon: Serander Yayınevi.

Fitch, J.M. (1990), *Historic Preservation, "Curatorial Management of the Built World"*, Charlottesville and London: The University Virginia of Press.

Gabpa, E.G. (2003), *ΑγροΤΙΚΟΤΧ ΧωροΤΧ ΚΑΙ ΚΑΤΟΙΚΙΑ ΣΤΟΝ ΠΟΝΤΟ: ΑΠΟ ΤΟΤ 190 α1. εωΤΧ ΤΙΤ ΑρΧεΤΧ ΤΟΤ 2000*, (*Rural Areas and Dwellings In Pontos From 19th to the Early 20th Century: Rural Settlements in the Regions of Argyroupoli and Trebizond*), ISBN 960-343-436, çev. Akademi Çeviri Hizmetleri (2009).

Gedikli, Y. (20089), *Pontus Meselesi*, İstanbul: İz Yayıncılık.

Gündüzalp, N. (1990), "Santa Bölgesi Üzerine", *Tarih Boyunca Karadeniz Kongreleri Bildirileri (II.)*, Samsun: Ondokuz Mayıs Üniversitesi Eğitim Fakültesi ve Fransız Anadolu Araştırmaları Enstitüsü Yayınları.

Hasol, D. (1995), *Ansiklopedik Mimarlık Sözlüğü*, Geliştirilmiş 6. Baskı, İstanbul: Yem Yayınları.

Karagöz, İ. (2006), *GreK, Bizans ve Eski Türk kaynaklarına Göre Trabzon Yer Adları*, Trabzon: Derya Kitabevi, Trabzon.

Kolektif, (2007), *Pontus Sorunu (Başlangıçtan Günümüze)*, ed. Usta, V., Trabzon: Serander Yayınları.

Kuban, D. (2000), *Tarihi Çevre Korumanın Mimarlık Boyutu - Kuram ve Uygulama*, Birinci Baskı, İstanbul: Yem Yayınları.

Kuntay, O. (2004), *Sürdürülebilir Turizm Planlaması*, Ankara: Alp Yayınevi.

Larkham, P.J. (1996), *Conservation and the City*, London and New York: Routledge.

Mollaveisoğlu, N. (t.y.), "İnanç Turizminde Unutulan Başkent Santa Harabeleri", *Karadeniz Yaşam*, 62-70.

Mümtaz, H. (2004), *Karadeniz'in Kitabı Pontus Masalı*, İstanbul: Toplumsal Dönüşüm Yayınları.

Özgüner, O. (1970), *Köyde Mimari Doğu Karadeniz*, Ankara: ODTÜ Mimarlık Fakültesi Yayınları.

Özyaba, M. (2001), *Doğu Karadeniz Bölgesi Yaylalarında Eko Turizm Olanaklarının Araştırılması ve Kentsel Bölgesel Ekonomiye Olan Etkileri*, Yayımlanmamış Doktora Tezi, Karadeniz Teknik Üniversitesi, Fen Bilimleri Enstitüsü, Trabzon.

Sümerkan, M. R. (1990), *Biçimlendiren Etkenler Açısından Doğu Karadeniz Kırsal Kesiminde Geleneksel Evlerin Yapı Özellikleri*, Yayımlanmamış Doktora Tezi, Karadeniz Teknik Üniversitesi, Fen Bilimleri Enstitüsü, Trabzon.

Tutkun, M. (2009), *Santa Harabeleri ve Yeniden Kullanıma Kazandırılması Üzerine Bir Model Önerisi*, Yayımlanmamış Doktora Tezi, KTÜ Fen Bilimleri Enstitüsü, Trabzon.

URL 1, <http://maps.google.com>, 2009.

URL 2,  
<http://kassiani.fhw.gr/asiaminor/Forms/flLemmaBoddy.aspx?lemmaid=8994>, 2015.

URL 3, <https://en.wikipedia.org/wiki/Hegumen>, 2015.

URL 4, [http://www.turkcebilgi.com/dumanli,\\_trabzon/ansiklopedi](http://www.turkcebilgi.com/dumanli,_trabzon/ansiklopedi), Dumanlı, 2008.

Üçüncüoğlu, A. G. & Kahveci, A. (t.y), *Kadimden Cumhuriyete Argyropolis – Baiuberdon (Baberd) Yer Adları ve Kavimler*, Trabzon.

ΑΝΔΡΕΑ ΑΓ. ΣΠΥΡΑΝΤΗ ΑΤΡΟΥ (1990), *ΣΥΜΒΟΛΗ ΕΙΣ ΤΑ ΛΑΟΓΡΑΦΙΚΑ ΤΗΣ ΣΑΝΤΑΣ ΠΟΝΤΟΥ*, ΕΚΔΟΤΙΚΟΣ ΟΙΚΟΣ ΑΔΕΛΦΩΝ ΚΥΡΙΑΚΙΔΗ ΘΕΣΣΑΛΟΝΙΚΗ, çev. Akademi Çeviri Hizmetleri.

ΜΑΤΘΑΙΟΥ ΛΑΖΑΡΙΔΗ, (1986), *ΣΥΜΒΟΛΗ ΣΤΗ ΓΝΩΡΙΜΙΑ ΤΗΣ ΗΡΩΙΚΗΣ ΣΑΝΤΑΣ ΤΟΥ ΠΟΝΤΟΥ ΚΑΙ ΤΩΝ ΣΑΝΤΑΙΩΝ*, ΕΚΔΟΤΙΚΟΣ ΟΙΚΟΣ ΑΦΩΝ ΚΥΡΙΑΚΙΔΗ ΘΕΣΣΑΛΟΝΙΚΗ, çev. Akademi Çeviri Hizmetleri (2009).



### **KİMLİK/KÜLTÜR/MEKÂN ÜÇGENİNDE BİR TARİHİ MERKEZ: SÜRDÜRÜLEBİLİRLİK BAĞLAMINDA SANTA HARABELERİ**

**Özet:** Kırsal alanlarda yer alan tarihi çevrelerde, ulaşım ve fiziksel hizmetlerin yer yer güçlüğüyle sağlanıyor olması, bu alanların aktif kullanımını güçleştirmekte, zaman içerisinde bu alanlar yok olma tehlikesi ile karşı karşıya kalmaktadır. Bu noktada; özellikle tarihi önemi, barındırdığı çok sayıda mimari mirasları ve yayla turizmi açısından önemli noktalardan birisi olan “Santa Harabeleri”, kaybolmaya yüz tutmuş önemli bir değer olarak karşımıza çıkmaktadır.

Santa Harabeleri tarihi, dini ve kültürel geçmişi, kırsal yerleşme karakteri, önemli tarihi güzergahların kesişim noktasında yer alması, içerisinde yer alan mimari / kültürel mirasları, arkeolojik değere sahip olması, bulunduğu bölgenin doğal değerlere sahip olması vb. özellikleri açısından incelendiğinde korunması gerekli alanlar arasında değerlendirilmiştir. Piştoflu Mahallesi özelinde başlatılan çalışmalarda; tarihsel araştırmalar, fotoğraflama çalışmaları ve genel krokilerin çıkarılması çalışmalarının ardından, mahallede yer alan yapılara ait gerekli ölçümler ve yapılara ait rölöveler fotogrametrik ve geleneksel yöntemler kullanılarak elde edilmiştir. Alanda yer alan yapılara yönelik yapısal bilgiler, yapı malzemesi bilgileri, korunma durumları, yaşanma durumları, çalışan mekânlar ve gelişmemiş mekânlara ilişkin veriler yorumlanarak, tarihi yerleşkeye yönelik kimlik, kültür ve mekân bağlamında değerlendirmeler yapılmıştır.

**Anahtar Kelimeler:** Santa Harabeleri, Kırsal Yerleşmeler, Koruma, Kimlik, Kültür, Mekân

### **A HISTORICAL CENTER IN THE ASPECTS OF IDENTITY/CULTURE/SPACE: SANTA RUINS IN THE CONTEXT OF SUSTAINABILITY**

**Abstract:** In the historic environments located in rural areas, the difficulty of transportation and physical services causes the active use of these fields be difficult, and over time, these areas are faced with the danger of extinction. In this sense, “Santa Ruins” that is one of the important locations especially in terms of its historical importance, many architectural heritages that it contains and the mountain tourism is an important figure which faces extinction.

Santa Ruins is considered as one of the areas to be protected when it’s examined in terms of its history, religious

and cultural background, the character of rural settlement, its location at the intersection of important historic routes, the architectural / cultural heritages that it contains, having archaeological value, and the natural value of the region, etc. In the studies done specific to Piştoflu District, the necessary measurements of the buildings in the neighbourhood and the measurement drawings that belong to the buildings were obtained using photogrammetric and conventional methods after the historical researches, photography studies and obtaining the overall work plan. The considerations were done in the context of identity, culture and space by analysing the structural data, building material data, information about its conservation status, living conditions and the data related to in-service spaces and non-advanced spaces of the buildings that are located on this area.

**Key Words:** Santa Ruins, Rural Settlements, Conservation, Identity, Culture, Space