



# KARADENİZ TEKNİK ÜNİVERSİTESİ OF TEKNOLOJİ FAKÜLTESİ 2018 Birim Faaliyet Raporu



Ocak 2019 Trabzon

## İÇİNDEKİLER

<b>YÖNETİCİ SUNUŞU</b> .....	..
<b>I- GENEL BİLGİLER</b> .....	..
<b>A- Misyon ve Vizyon</b> .....	..
<b>B- Yetki, Görev ve Sorumluluklar</b> .....	..
<b>C- İdareye İlişkin Bilgiler</b> .....	..
1- Fiziksel Yapı.....	
2- Örgüt Yapısı.....	
3- Bilgi ve Teknolojik Kaynaklar .....	
4- İnsan Kaynakları .....	
5- Sunulan Hizmetler .....	
6- Yönetim ve İç Kontrol Sistemi .....	
<b>II- AMAÇ ve HEDEFLER</b> .....	
<b>A- İdarenin Amaç ve Hedefleri</b> .....	
<b>B- Temel Politikalar ve Öncelikler</b> .....	
<b>III- FAALİYETLERE İLİŞKİN BİLGİ VE DEĞERLENDİRMELER</b> .....	
<b>A- Mali Bilgiler</b> .....	
1- Bütçe Uygulama Sonuçları .....	
2- Temel Mali Tablolara İlişkin Açıklamalar .....	
3- Personel/Öğrenci Mal ve Hizmet Maliyetleri .....	
4- Mali Denetim Sonuçları .....	
<b>B- Performans Bilgileri</b> .....	
1- Faaliyet ve Proje Bilgileri .....	
2- Performans Sonuçları Tablosu .....	
3- Performans Sonuçlarının Değerlendirilmesi .....	
4- Performans Bilgi Sisteminin Değerlendirilmesi .....	
<b>IV- KURUMSAL KABİLİYET ve KAPASİTENİN</b> <b>DEĞERLENDİRİLMESİ</b> .....	
<b>A- Üstünlükler</b> .....	
<b>B- Zayıflıklar</b> .....	
<b>V- ÖNERİ VE TEDBİRLER</b> .....	

**BİRİM YÖNETİCİSİ SUNUŞU**

Fakültemizin nüvesini oluşturan Karadeniz Teknik Üniversitesi Of Teknik Eğitim Fakültesi, Of ilçesine kurulmak üzere, Nisan 2004 yılında Bakanlar Kurulu Kararı ile kurulmuştur. Of Teknik Eğitim Fakültesi' nin idari, akademik ve fiziki yapılanma çalışmaları devam ederken Yüksek Öğretim Kurulu, Türkiye' deki tüm Teknik Eğitim Fakültelerinin kapatılması ve yerlerine onların da işlevini görmesi yanında endüstrinin ihtiyaç duyduğu uygulama becerisi yüksek mühendisler yetiştirecek Teknoloji Fakültesinin kurulması kararını almıştır. Bu bağlamda Bakanlar Kurulu' nca 02.11.2009 tarih ve 15546 sayılı karar ile Of Teknik Eğitim Fakültesi kapatılıp yerine Of Teknoloji Fakültesi kurulmuştur.

Fakültemiz bünyesinde Yüksek Öğretim Kurulu Başkanlığı' nın 22.02.2011 tarih ve 008075 sayılı kararı ile Ağaç İşleri Endüstri Mühendisliği Bölümü, Enerji Sistemleri Mühendisliği Bölümü, İnşaat Mühendisliği Bölümü ve Yazılım Mühendisliği Bölümü olmak üzere dört bölüm kurulmuştur. Ağaç İşleri Endüstri Mühendisliği ve İnşaat Mühendisliği Bölümlerimize 2011-2012 Eğitim-Öğretim yılında, Enerji Sistemleri Mühendisliği ve Yazılım Mühendisliği Bölümlerimize ise 2013-2014 Eğitim-Öğretim yılında öğrenci kabul edilerek eğitim-öğretime başlanmıştır. Ağaç İşleri Endüstri Mühendisliği Bölümü öğrencilerimiz 2013 yılında Senato Kararı ile Üniversitemiz Orman Fakültesi Orman Endüstri Mühendisliği Bölümü'nde ve ya başka üniversitelerin aynı bölümlerinde devam etmeleri sağlanmıştır. 2014 yılı sonunda fakültemizde Elektronik ve Haberleşme Mühendisliği Bölümü açılmış olup, bölüm öğrenci alımı için hazırlık aşamasındadır. Dolayısıyla, fakültemiz bünyesinde halen eğitim-öğretim faaliyetini sürdüren üç bölüm mevcut olup bu bölümlerdeki toplam öğrenci sayısı **1090** dir.

Fakültemizde halen, **40'** i akademik ve **25'** i idari olmak üzere toplam **65** personel görev yapmaktadır. Fakültemizin hem akademik hem de fiziki yapılanma çalışmaları devam etmektedir. Bu amaçla; fakültemiz bünyesinde yeni bölümlerin açılması, akademik ve idari personelin yeterli sayıya ulaştırılması, bölümlerdeki sınıf ve laboratuvar donanımlarının geliştirilmesi ve yeni bölüm binalarının kazandırılması çalışmaları devam etmektedir. Ayrıca, önümüzdeki dönemlerde kalite geliştirme ve akreditasyon çalışmalarına ağırlık verilmesi öncelikli hedeflerimiz arasındadır.

Saygılarımla,



Prof. Dr. İrfan ACAR

Dekan

## I- GENEL BİLGİLER

### A. Misyon ve Vizyon

#### B. Misyon

Uluslararası düzeyde bilimsel ve teknolojik arařtırmalar yapmak, mesleki teknik orta öğretime güçlü eđitciler yetiřtirmek ve endüstrinin ihtiya duyduđu uygulama becerisi yüksek mühendisler yetiřtirmektir

#### Vizyon

*Kaliteli mühendislik eğitimi vererek, teknolojik arařtırma ve geliřtirme faaliyetlerinde bulunarak, uluslararası programlara katılarak, üniversite-sanayi işbirliğini geliřtirerek güçlü bir mesleki ve teknik eğitim sistemine sahip olmaktır.*

### B. Yetki, Görev ve Sorumluluklar

**Yetkiler:** YÖK'ün belirleyeceđi ölçütler dođrultusunda mühendisler yetiřtirmek.

**Görevler:** Teknoloji alanında eğitim-öđretim ve arařtırmalar yapmak.

**Sorumluluklar:** Bilimsel, akılcı, yaratıcı, ileri görüşlü, açık görüşlü, katılımcı, dinamik, yapıcı, girişimci, sorumluluk sahibi, sanayi ve iş yaşamının ihtiya duyduđu mühendisler yetiřtirmek, idari ve akademik personelin iş memnuniyetini en üst seviyeye çıkarmak, istenen arařtırmaları yapabilmek için gerekli alt yapıyı sağlamak.

### C. İdareye İliřkin Bilgiler

**(Birimin tarihesi mevcut bölüm sayıları hakkında özet bilgi yazılır.)**

**Not:**Misyon, vizyon, Yetki ve Sorumluluklar ve idareye iliřkin bilgiler yazılırken birim web sayfasında yer alan bilgilerle uyumlu olması sağlanmalıdır.

**1- Fiziksel Yapı**

(Birim kullanımında olan hizmet binası, taşıt aracı, varsa iş makineleri, telefon, faks, bilgisayar, yazıcı vb. varlıklara ilişkin faaliyet dönemi bilgilerine ve fiziki kaynakların elde edilmesi ve kullanımı hususunda izlenen politikalara yer verilir. Fiziki kaynaklara ilişkin bilgiler tablolastırılarak rapora eklenir.)

**1.1.Karadeniz Teknik Üniversitesi Taşınmazlarının Dağılımı (\*)**

Yerleşke Adı	Mülkiyet Durumuna Göre Taşınmaz Alanı (m <sup>2</sup> )			Toplam (m <sup>2</sup> )
	Üniversite	Maliye Haz.	Diğer	
<b>ŞEHİT PROF.DR. İLHAN VARANK KAMPÜSÜ</b>	<b>0</b>	<b>26.000</b>	<b>0</b>	<b>26.000</b>

\*Merkez yerleşke dışında olan bütün birimler dolduracaktır.

\*İdari ve Mali İşler Daire Başkanlığı Üniversite genelinin bilgisini de verecektir.

**1.2.Karadeniz Teknik Üniversitesi Kapalı Alanların Dağılımı (\*)**

	İDARİ ALANLAR (Akademik ve İdari Personel alanları)								TOPLAM m <sup>2</sup>
	EĞİTİM ALANLARI		SOSYAL ALANLAR m <sup>2</sup>	SİRKİL ASYON ALANI m <sup>2</sup>	SPOR ALANLARI				
	DERSLİK m <sup>2</sup>	LABORA. m <sup>2</sup>			AÇIK SPOR TESİS. m <sup>2</sup>	KAPALI SPOR TES. m <sup>2</sup>			
<b>Of Teknoloji Fakültesi</b>	<b>1284 m<sup>2</sup></b>	<b>900 m<sup>2</sup></b>	<b>3500 m<sup>2</sup></b>	<b>4000 m<sup>2</sup></b>	<b>459 m<sup>2</sup></b>	<b>6456. m<sup>2</sup></b>	<b>1818 m<sup>2</sup></b>	<b>....m<sup>2</sup></b>	<b>1841 .m<sup>2</sup></b>

## 1.4. Eğitim Alanları

Eğitim Alanı		Kapasite	Kapasite	Kapasite	Kapasite	Kapasite	Kapasite 251-Üzeri Kişi Toplam m <sup>2</sup>	
		0-50 Kişilik Toplam m <sup>2</sup>	51-75 Kişi Toplam m <sup>2</sup>	76-100 Kişi Toplam m <sup>2</sup>	101-150 Kişi Toplam m <sup>2</sup>	151-250 Kişi Toplam m <sup>2</sup>		
Amfi	Adet				1	1		
	Toplam m <sup>2</sup>				215	300		
Sınıf	Adet		1	11	6			
	Toplam m <sup>2</sup>		125	1263	765			
Atölye	Adet							
	Toplam m <sup>2</sup>							
Laboratuvarı	Eğitim Lab.	Adet	9					
		Toplam m <sup>2</sup>	1516					
	Araştırma Lab.	Adet		4				
		Toplam m <sup>2</sup>		700				
	Bilgisayar Lab.	Adet	4	1				
		Toplam m <sup>2</sup>	626	160				
Serbest Çalışma Salonu	Adet							
	Toplam m <sup>2</sup>							

**\*Tüm birimler kendi alanlarını güncel verilerle dolduracaktır.**

## 1.4.1- Dersliklerin Teknolojik Donanımı

Derslik Sayısı (Anfi+Sınıf)	Projeksiyon Cihazı Olan Derslik sayısı	Dersliklerdeki Projeksiyon Cihazı Oranı (Projeksiyon Cihazı Olan Derslik Sayısı /Derslik Sayısı)*100	Akıllı Tahta Olan Derslik Sayısı	Dersliklerdeki Akıllı Tahta Oranı (Akıllı Tahtası Olan Derslik Sayısı /Derslik Sayısı )*100

20	15	15/20=75	0	0
----	----	----------	---	---

\*Tüm birimler tarafından dolduracaktır.(Derslik+anfi sayısı bilgileri 1.4 Eğitim alanı sayısı ile çelişmemeli.)

### 1.5.6-Kongre ve Kültür Merkezleri/Çok Amaçlı Salonlar (\*)

Birim Adı	Kampüs Adı	Toplantı Salonu, Konferans Salonu, Eğitim Salonu		
		Salon Adı	Alan (m <sup>2</sup> )	Kapasite (Kişi)
Of Teknoloji Fakültesi	Şehit Prof. Dr. İlhan VARANK	Prof. Dr. Kenan GELİŞLİ Konferans Salonu	300	300

\*Tüm birimler tarafından bütün alanlar dolduracaktır.

### 1.6- Hizmet Alanları

#### 1.6.1- Akademik/İdari Personel Hizmet Alanları (\*)

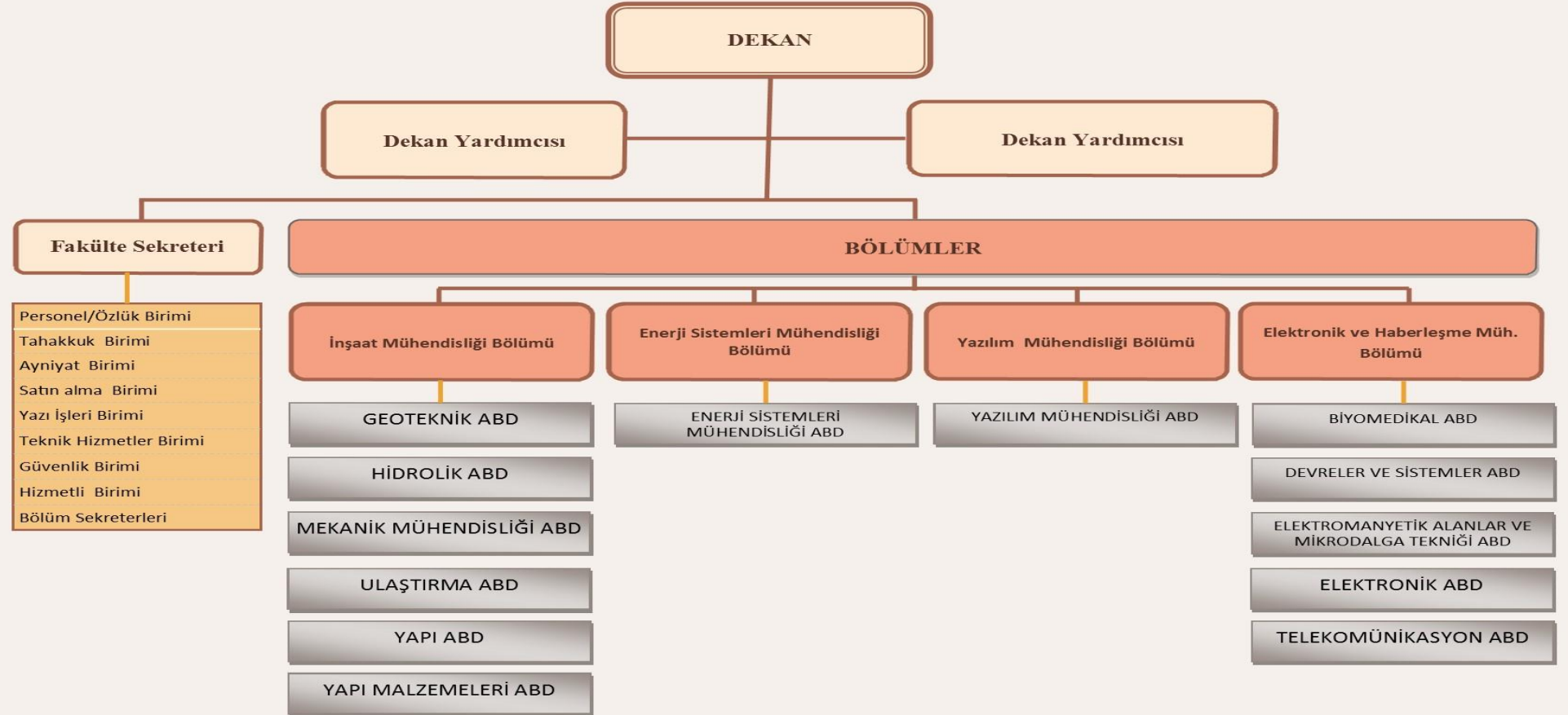
	Sayısı(Adet)	Alanı(m <sup>2</sup> )	Kullanan Sayısı (Kişi)
Akademik Çalışma Odası	70	1284	40
İdari Çalışma Odası	40	900	25
<b>Toplam</b>	<b>110</b>	<b>2184</b>	<b>65</b>

\*1.2 Kapalı alanların Dağılımı ile ilgili tablodaki verilerle çelişmemeli. Binaların ortak kullanılması durumunda ilgili bilgileri sadece bir birim verecektir.

## 2- Örgüt Yapısı



**KARADENİZ TEKNİK ÜNİVERSİTESİ  
OF TEKNOLOJİ FAKÜLTESİ  
TEŞKİLAT ŞEMASI**



### 3- Bilgi ve Teknolojik Kaynaklar

#### 3.2- Yazılımlar ve Bilgisayarlar (\*)

Cinsi	İdari Amaçlı (Adet)	Eğitim Amaçlı (Adet)	Araştırma Amaçlı (Adet)	Toplam
<i>Yazılım (Hazır program, lisans gibi)</i>				
Masa Üstü Bilgisayar	24	433		457
Taşınabilir (Dizüstü) Bilgisayar	26			26

\*Edinme şekline bakılmaksızın taşınır (aynıyat) kayıtlarında yer alan bilgisayar sayıları yazılacaktır.

#### 3.4- Diğer Bilgi ve Teknolojik Kaynaklar

Cinsi	İdari Amaçlı (Adet)	Eğitim Amaçlı (Adet)	Araştırma Amaçlı (Adet)	Cinsi	İdari Amaçlı (Adet)	Eğitim Amaçlı (Adet)	Araştırma Amaçlı (Adet)
Akıllı Tahta				Faks	1		
Projeksiyon	24			Fotoğraf mak.	1		
Slayt makinesi				Kameralar	2		
Tepegöz				Televizyonlar	1		
Episkop				Tarayıcılar	9		
Barkot Okuyucu	2			Müzik Setleri			
Baskı makinesi	1			Mikroskoplar			
Fotokopi makinesi	2			DVD'ler			

\*Tüm birimler tarafından dolduracaktır.

#### 4- İnsan Kaynakları(\*)

##### 4.1- Akademik Personel

	Yıllar İtibarıyla		
	2016	2017	2018
Profesör	0	1	2
Doçent	5	6	5
Doktor Öğretim Üyesi	15	12	16
Öğretim Üyeleri Toplamı	20	19	23
Öğretim Görevlisi	2	4	4
Okutman			
Çevirici			
Eğitim-Öğretim Planlamacısı			
Uzman			
Araştırma Görevlisi	18	13	13
Öğretim Üyesi Dışındaki Akademik Personel Toplamı	20	17	17
<b>Genel Toplam</b>	<b>40</b>	<b>36</b>	<b>40</b>

\*Tüm birimler tarafından dolduracaktır.Üniversite genelini Personel Daire Başkanlığı dolduracak.

##### 4.2- Yabancı Uyruklu Akademik Personel

###### Yabancı Uyruklu Öğretim Elemanları

Unvan	Geldiği Ülke	Çalıştığı Bölüm
Profesör		
Doçent		
Doktor Öğretim Üyesi		
Öğretim Görevlisi		
<b>Toplam</b>		

\*Tüm birimler tarafından dolduracaktır.

##### 4.3- Diğer Üniversitelerde Görevlendirilen Akademik Personel

###### Diğer Üniversitelerde Görevlendirilen Akademik Personel

Unvan	Bağlı Olduğu Bölüm	Görevlendirildiği Üniversite
Profesör		
Doçent		
Doktor Öğretim Üyesi		
<b>Toplam</b>		

\*Tüm birimler tarafından dolduracaktır.

#### 4.4- Başka Üniversitelerden Üniversitemizde Görevlendirilen Akademik Personel

##### Başka Üniversitelerden Üniversitemizde Görevlendirilen Akademik Personel

Unvan	Çalıştığı Fakülte/Yüksekokul -Bölüm	Geldiği Üniversite	Kişi Sayısı
Profesör			
Doçent			
Doktor Öğretim Üyesi			
Öğretim Görevlisi			
<b>Toplam</b>			

\*Tüm birimler tarafından dolduracaktır.

#### 4.5- Akademik Personelin Yaş İtibariyle Dağılımı

##### Akademik Personelin Yaş İtibariyle Dağılımı

	21-25 Yaş	26-30 Yaş	31-35 Yaş	36-40 Yaş	41-50 Yaş	51- Üzeri
<b>Kişi Sayısı</b>	5	7	6	21	1	
<b>Yüzde</b>	12,5	17,5	15	52,5	2,5	

\*Tüm birimler tarafından dolduracaktır.

#### 4.6- İdari Personel

##### İdari Personel (Kadroların Doluluk Oranına Göre)

	Dolu	Boş	Toplam
Genel İdari Hizmetleri	10		10
Sağlık Hizmetleri Sınıfı			
Teknik Hizmetleri Sınıfı	1		1
Eğitim ve Öğretim Hizmetleri sınıfı			
Avukatlık Hizmetleri Sınıfı			
Din Hizmetleri Sınıfı			
Yardımcı Hizmetler Sınıfı	2		2
<b>Toplam</b>	<b>13</b>		<b>13</b>

\*Tüm birimler tarafından dolduracaktır.

#### 4.7- İdari Personelin Eğitim Durumu

##### İdari Personelin Eğitim Durumu

Kişi Sayısı	İlköğretim	Lise	Ön lisans	Lisans	Yüksek L.ve Doktora
	2	3	2	6	
<b>Yüzde</b>	<b>15</b>	<b>23</b>	<b>15</b>	<b>47</b>	

\*Tüm birimler tarafından dolduracaktır.

#### 4.8- İdari Personelin Hizmet Süreleri

##### İdari Personelin Hizmet Süresi

	1 - 3 Yıl	4 - 6 Yıl	7 - 10 Yıl	11 - 15 Yıl	16 - 20 Yıl	21 - Üzeri
<b>Kişi Sayısı</b>	0	2	4	1	2	4
<b>Yüzde</b>	<b>0</b>	<b>15</b>	<b>31</b>	<b>8</b>	<b>15</b>	<b>31</b>

\*Tüm birimler tarafından dolduracaktır.

#### 4.9- İdari Personelin Yaş İtibariyle Dağılımı

İdari Personelin Yaş İtibariyle Dağılımı

Kişi Sayısı	21-25 Yaş	26-30 Yaş	31-35 Yaş	36-40 Yaş	41-50 Yaş	51- Üzeri
	1	0	2	3	4	3
Yüzde	8		15	23	31	23

#### 4.10- Personelin Cinsiyet Dağılımı

Kadın Erkek Personel Dağılımı Sayıları

	Kadın	Erkek	Toplam	K %	E %
Akademik Personel	17	23	40	42,5	57,5
İdari Personel	4	21	25	16	84
TOPLAM					

#### 4.11- Sözleşmeli Personel ve İşçiler

İşçiler (Çalıştıkları Pozisyonlara Göre)

	Dolu	Boş	Toplam
Sürekli İşçiler	13		13
Vizeli Geçici İşçiler (adam/ay)			
Sözleşmeli Personel	1		1
Toplam	14		14

#### 4.12- Sürekli İşçilerin Hizmet Süreleri

Sürekli İşçilerin Hizmet Süresi

	1 - 3 Yıl	4 - 6 Yıl	7 - 10 Yıl	11 - 15 Yıl	16 - 20 Yıl	21 - Üzeri
Kişi Sayısı	2	5	5			1
Yüzde	15	39	39			7

#### 4.13- Sürekli İşçilerin Yaş İtibariyle Dağılımı

Sürekli İşçilerin Yaş İtibariyle Dağılımı

Kişi Sayısı	21-25 Yaş	26-30 Yaş	31-35 Yaş	36-40 Yaş	41-50 Yaş	51- Üzeri
		2	1	6	2	1
Yüzde		17	8	50	17	8

#### 4.14- Yıllar İtibarı ile Personel Sayılarının Dağılımı

Personel Sınıfı	2016 Yılı	2017 Yılı	2018 Yılı
Akademik Personel	40	36	40
Yabancı Uyruklu Akademik Personel			
İdari Personel	26 (*12 G. işçi )	24 (*12 G. işçi )	12
Sözleşmeli Personel		1	1
Sürekli İşçiler			12

<b>TOPLAM</b>	<b>66</b>	<b>61</b>	<b>65</b>
---------------	-----------	-----------	-----------

\*Tüm birimler tarafından dolduracaktır.

## 5- Sunulan Hizmetler

### 5.1- Eğitim Hizmetleri

\*Akademik Birimler tarafından bünyelerinde yer alan bölümlerinin kuruluş kabul ve kayıt şartları, eğitim kazanımları, mezunların istihdam alanları gibi genel bilgileri hakkında genel bilgi yazacak. (KTÜ Bilgi Paketinde yer alan bilgiler de incelenerek.)

...

#### 5.1.1- Öğrenci Sayıları (\*)

		Fakülteler	Yüksekokullar	Enstitüler	Meslek Yüksekokulları	Toplam
I. Öğretim	Erkek	817				817
	Kız	273				273
	<b>Toplam</b>					
II. Öğretim	Erkek					
	Kız					
	<b>Toplam</b>					
Uzaktan Eğitim	Erkek					
	Kız					
	<b>Toplam</b>					
<b>Toplam Erkek</b>		<b>817</b>				<b>817</b>
<b>Toplam Kız</b>		<b>273</b>				<b>273</b>
<b>Genel Toplam</b>		<b>1090</b>				<b>1090</b>

\*Tüm birimler tarafından dolduracaktır.

#### 5.1.2- Yabancı Dil Hazırlık Sınıfı Öğrenci Sayıları

Yabancı Dil Eğitimi Gören Hazırlık Sınıfı Öğrenci Sayıları ve Toplam Öğrenci Sayısına Oranı								
Birim Adı	I. Öğretim			II. Öğretim			I. ve II. Öğretim Toplamı(a) Sayı	Yüzde*
	E	K	Top.	E	K	Top.		
<b>Fakülteler</b>								
<b>Yüksekokullar</b>								

\*Yabancı dil eğitimi gören öğrenci sayısının toplam öğrenci sayısına oranı (Yabancı dil eğitimi gören öğrenci sayısı/Toplam öğrenci sayısı\*100)

#### 5.1.3- Öğrenci Kontenjanları

##### Öğrenci Kontenjanları ve Doluluk Oranı

Birim Adı	LYS Kontenjanı	LYS sonucu Yerleşen	Boş Kalan	Doluluk Oranı
Fakülteler	253	242	11	96
Yüksekokullar				
Meslek Yüksekokulları				
<b>Toplam</b>	<b>253</b>	<b>242</b>	<b>11</b>	<b>96</b>

## 5.1.4- Yüksek Lisans ve Doktora Programları

## Enstitülerdeki Öğrencilerin Yüksek Lisans (Tezli/ Tezsiz) ve Doktora Programlarına Dağılımı

Birimin Adı	Program Sayısı	Yüksek Lisans Yapan Sayısı		Doktora Yapan Sayısı	Toplam
		Tezli	Tezsiz		
<b>Toplam</b>					

## 5.1.5- Yabancı Uyrıklı Öğrenciler

## Yabancı Uyrıklı Öğrencilerin Sayısı ve Bölümleri

	Kadın	Erkek	Toplam
Fakülteler	2	42	44
Yüksekokullar			
Enstitüler			
Meslek Yüksekokulları			
<b>Toplam</b>			

## 5.1.6- Engelli öğrenci Sayıları

## Engelli Öğrenci Sayıları

	Erkek	Kız	Toplam
Önlisans/Lisans/Yükseklisans			

## 5.1.7- Alanlarına göre öğrenci sayıları

## Öğrenci Sayıları

Birimin Adı	Ön lisans	Lisans	Yüksek Lisans
Doğa ve Mühendislik Bilimleri Programları Toplam Öğrenci Sayısı		1090	
Beşeri ve Sosyal Bilimler Programları Toplam Öğrenci S			
Sağlık Bilimleri Programları Toplam Öğrenci Sayısı			
<b>Toplam</b>		<b>1090</b>	

## 5.1.8- Yatay Geçişle 2018-2019 Eğitim Öğretim Yılında Yatay Geçiş Sayıları

	Kurum Dışı		Kurum İçi
	Gelen	Giden	Geçiş yapan
<b>Toplam</b>	11	17	

## 5.1.11- Öğretim Üyesi Yetiştirme Programı Hareketliliği

	Başka Üniversitelere Gönderilen Araş.Görevlisi	Başka Üniversiteden gelen Araş.Görevlisi

## 5.1.12- Mezun Öğrenci sayıları

	Fakülteler	Yüksekokullar	Enstitüler	Meslek Yüksekokulları	Toplam
I. Öğretim	86				86
II. Öğretim					

## II- STRATEJİK PLAN AMAÇ ve HEDEFLER

## A-Birimin 2014-2018 Stratejik Planı Amaç ve Hedefler

Stratejik Amaçlar	Stratejik Hedefler
<i>Eğitim-Öğretimin Kalitesini Geliştirmek</i>	<p><b>Hedef-1</b> Akademik ve İdari Kadroyu geliştirmek</p> <p><b>Hedef-2</b> Alanında uzman kişiler çağrılarak seminerler verilmesi</p> <p><b>Hedef-3</b> Öğretim üyelerinin yurt dışı öğretim hareketliliğine katılımı</p>
	<p><b>Hedef-4</b> Erasmus çerçevesinde öğrenci gönderilmesi için altyapı çalışmaları</p> <p><b>Hedef-5</b> Staj imkânlarının sağlanması girişimi, büyük firmalara heyet ziyareti.</p> <p><b>Hedef-6</b> Teknik gezi planlamaları</p>
<i>Araştırma Kapasitesini Geliştirmek ve Teşvik Etmek</i>	<p><b>Hedef-1.</b> Mevcut laboratuvar kullanımı ve geliştirilmesi</p> <p><b>Hedef-2</b> Merkez yerleşke laboratuvar kullanım olanaklarının sağlanması girişimi</p> <p><b>Hedef-3</b> Fakülte kütüphanesini oluşturmak, öğrencilere merkezi kütüphaneye çevrimiçi erişim imkânı sağlamak</p> <p><b>Hedef-4</b> Ulusal ve uluslararası proje yarışmalarına katılım sağlamak</p>
<i>Kaynakların Geliştirilmesi, Şeffaf, Hesap verebilir Yönetim ve İnsan Odaklı Yapılanmayı Sağlamak</i>	<p><b>Hedef-1</b> Hizmet içi eğitim seminerleri vermek</p>
<i>Finansal Kaynakların Geliştirilmesi</i>	<p><b>Hedef-1</b> Proje geliştirme</p> <p><b>Hedef-2</b> Döner sermaye hizmetlerinin tanıtımının yapılarak tesisi</p>



<i>Toplumsal Hizmetleri Geliştirmek</i>	<p><b>Hedef-1</b> Of Kaymakamlığı, Of Belediyesi ve sivil toplum kuruluşlarıyla birlikte, bölümlerimizin alanları ile ilgili eğitim kurslarının planlanması</p> <p><b>Hedef-2</b> Bölgemizdeki kuruluşlarla ortak projeler yapma, danışmanlık hizmetleri sunulması</p>
<i>Uluslararası Tanınırlığımızı Artırmak</i>	<p><b>Hedef-1</b> Yenilenebilir Enerji Kaynakları konusunda geleneksel hale gelmiş bir Uluslar arası konferansın fakültemiz organizasyonu altında KTÜ ana yerleşke de gerçekleştirilmesi.</p> <p><b>Hedef-2</b> Uluslar arası yayın ve proje girişimlerinin artırılması</p>

## B-Temel Politikalar ve Öncelikler

*\*Birimin 2014-2018 Birim Stratejik Planlarında yer alan temel değer ve politikaları yazılacak.*

### Başlıca temel değerlerimiz;

- Akademik değerlere bağlılık ve sürekli gelişim
- Eğitim-öğretim ve araştırmada kalite ve yenilikçilik
- Bilimsellik
- Özgüven ve takım ruhu
- Kurumsal adalet ve hoşgörü
- Verimlilik
- Katılımcılık
- Mesleki ve toplumsal etik değerlere bağlılık
- Şeffaflık
- Toplumsal sorumluluk ve çevre bilinci
- Kurumsal liyakat

Fakültemizin temel politikası; evrensel değerlere bağlı, hem birbirleri hem de üniversitemizdeki birimlerle uyumlu, uluslararası rekabet gücüne sahip mühendislerin yetiştirilmesi ve sorun çözmeye yönelik yeni teknolojilerin üretilmesidir.



**III- FAALİYETLERE İLİŞKİN BİLGİ VE DEĞERLENDİRMELER****A-Mali Bilgiler****1- Bütçe Uygulama Sonuçları****1.1.Bütçe Giderleri**

EKONOMİK DÜZEYDE 2018 ÖDENEK KULLANIM DURUMU				
	BAŞLANGIÇ ÖDENEĞİ	TOPLAM ÖDENEK	TOPLAM HARCAMA	GERÇEK. ORANI %
<b>BÜTÇE GİDERLERİ TOPLAMI</b>	<b>3.201.600</b>	<b>3.858.231</b>	<b>3.835.811</b>	<b>99</b>
PERSONEL GİDERLERİ	2.527.000	3.037.059	3.037.058	100
SGK DEVLET PRİMİ GİDERLERİ	372.000	430.772	430.771	100
MAL VE HİZMET ALIM GİDERLERİ	302.600	390.400	367.980	94
CARİ TRANSFERLER				
SERMAYE GİDERLERİ				

\* **E-Bütçe sistemi- Birim düzeyinde -Kurum İşlemleri-Ödenek durum bilgisi-** menüsünden ekonomik kod yazılarak sorgulanabilir.

\*% Oranı (Toplam Harcama/Toplam ödenek) X 100 olarak hesaplanacaktır.

**1.2. Bütçe Giderlerine İlişkin Açıklamalar** (\*Yapılan harcamaları ekonomik kod düzeyinde başlangıç ödeneği, yıl içerisindeki aktarma, ekleme gibi bütçe işlemleri, hangi tür gider gerçekleştirmeleri olduğu ve Ödenek ve gider arasındaki gerçekleşen farklar, nedenleri hakkında açıklayıcı bilgiye yer verilecektir.)

**a)Personel Giderleri :**

**b)Sosyal Güvenlik Kurumlarına Devlet Primi Giderleri :**

**c)Mal ve Hizmet Alımı Giderleri:**

**d)Sermaye Giderleri:**

**B- Performans Bilgileri****1- Faaliyet ve Proje Bilgileri****1.1. Faaliyet Bilgileri****1.1.1. Kurum ve Diğer Kuruluşlar/ Üniversiteler Tarafından Düzenlenen Ulusal ve Uluslararası Bilimsel Toplantı Sayısı/Katılan sayısı**

	Biriminiz tarafından düzenlenen				Diğer Üniversiteler ve diğer kuruluşlar tarafından düzenlenen			
	Ulusal		Uluslararası		Ulusal		Uluslararası	
	Faaliyet Adı	Sayı	Faaliyet Adı	Sayı	Faaliyet Adı	Sayı	Faaliyet Adı	Sayı
Kongre	1- 2-						1-2. Uluslararası Türk Dünyası Eğitim Bilimleri ve Sosyal Bilimler Kongresi  2-International Academic Research Congress  3-2018 Tıp Teknolojileri Kongresi, TIPTEKNO'18  4- 13th International Congress on Advances in Civil Engineering	8
Sempozyum					1- 9. Kıyı Sempozyumu 2- 1. Uluslararası Teknoloji Bilimleri ve Tasarım Sempozyumu	5	1-12. International Computer & Instructional Technologies Symposium (ICITS)  2-V. Uluslararası Multidisipliner Çalışmaları Sempozyumu,  3- International Symposium on Urban Water and Wastewater	14

						Management	
Konferans						1- International Conference on Artificial Intelligence and Data Processing (IDAP 2018) 2-7 th International Conference on Advanced Technologies (ICAT'18) 3- International Conference Of Strategic Research Onscientific Studies And Education 4- International Conference on Innovative Engineering Applications 5. International Conference on Civil and Environmental Engineering	20
Panel						3	
Eğitim Semineri						2	
Açık Oturum							
Söyleşi							
Tiyatro							
Konser							
Sergi							
<b>Toplam</b>						<b>10</b>	<b>42</b>

## 1.2.Yayınlarla İlgili Faaliyet Bilgileri

YAYIN TÜRÜ	2018	
SCI, SSCI-Exp, AHCI Dergilerinde Yayımlanan Makale Sayıları (KTÜ adresli)	32	
	Hangi Kuruluş	2018 yılı sayısı
ULUSLARARASI KURULUŞLARA ÜYELİĞİ OLAN AKADEMİK PERSONEL SAYISI	1- 2- 3-	5
	2017	2018

DERGİLERDE HAKEM OLARAK GÖREV YAPAN AKADEMİK PERSONEL	ULUSAL	10	17
	ULUSLARARASI	47	34
	<b>TOPLAM</b>	<b>57</b>	<b>51</b>
		<b>Patent adı</b>	<b>2018 yılı sayısı</b>
PATENT (Alanında tescillenmiş patent)	ULUSAL	1- 2-	
	ULUSLARARASI	1- 2-	
	<b>TOPLAM</b>		
		<b>Hangi kitap/dergilerde</b>	<b>2018 yılı sayısı</b>
EDİTÖRLÜK (Ulusal ve Uluslararası yayın evleri tarafından yayımlanan kitap/dergilerde)	ULUSAL	1- Yapı Dünyası (Bilim kurulu üyesi)	6
	ULUSLARARASI	1- International Journal of Renewable Energy Research- IJREER 2- Journal of investigations on engineering & technology	4
	<b>TOPLAM</b>		<b>10</b>
		<b>2017</b>	<b>2018</b>
BİLDİRİ	ULUSAL	11	16
	ULUSLARARASI	74	49
	<b>TOPLAM</b>	<b>85</b>	<b>65</b>
		<b>Ödül Adı</b>	<b>2018 Kaç Akademisyen)</b>
AKADEMİK PERSONELİN ALDIĞI ÖDÜL SAYISI	ULUSAL	1-	2
	ULUSLARARASI	1- En İyi Sunum Ö.	3
	<b>TOPLAM</b>		<b>5</b>
		<b>Ödül Adı</b>	<b>2018 (Kaç Öğrenci)</b>
KURUM DIŞI ÖDÜLENDİRİLEN ÖĞRENCİ SAYISI	ULUSAL	2209/A Üniversite Öğrencileri Araştırma Projeleri Destek Programı	2
	ULUSLARARASI		
	<b>TOPLAM</b>		<b>2</b>

### 1.3. Proje Bilgileri

#### 1.3.1. Bilimsel Araştırma Projeleri

BİLİMSEL ARAŞTIRMA PROJE BİLGİLERİ	
PROJELER	2018

	Önceki Yılda Devreden Proje	Yıl İçinde Eklenen Proje	Toplam	Yıl İçinde Tamamlanan Proje	Toplam Ödenek	Özel Hesaplardan yıl içinde yapılan Harcama TL.
TÜBİTAK	1		1	1	690.889,00	
A.B.						
BİLİMSEL ARAŞTIRMA PROJELERİ	3	1	4	2	113.792,40	
DIĞER		1	1		500.000,00	
<b>TOPLAM</b>	<b>4</b>	<b>2</b>	<b>6</b>	<b>3</b>	<b>1.190.889,00</b>	

#### IV- KURUMSAL KABİLİYET ve KAPASİTENİN DEĞERLENDİRİLMESİ

Bu bölümde idarelerin, teşkilat yapısı, organizasyon yeteneği, teknolojik kapasite unsurları açısından içsel durum değerlendirmesi sonuçlarına ve yıl içinde tespit edilen üstün ve zayıf yönler yer verilir.

Stratejik planı olan idareler, stratejik plan çalışmalarında kuruluş içi analiz çerçevesinde tespit ettikleri güçlü- zayıf yönleri hakkında faaliyet yılı içerisinde kaydedilen ilerlemelere ve alınan önlemlere yer verirler.

##### A- Üstünlükler

###### 2014-2018 Stratejik Planında belirtilen hususlar

- \* Yeniliklere açık, genç ve dinamik kadroya sahip olması
- \* Güvenli kampüs ortamlarının var olması
- \* Elektronik bilgi kaynaklarına ulaşabilme imkanına sahip olması
- \* Laboratuvarların yeni ve modern olması
- \* Fakülte yerleşke binalarının yeni olması
- \* Güçlü akademisyen-öğrenci iletişiminin olması
- \* Sosyal ve sportif altyapı zenginliği

##### B- Zayıflıklar

###### 2014-2018 Stratejik Planında belirtilen hususlar

- \* Fakültenin merkezi kampüsten uzakta olması
- \* Akademik ve idari personel sayısının yetersiz olması
- \* Yurt dışı bağlantılarının yeterli düzeyde olmaması
- \* Ulusal ve uluslararası düzeyde araştırma projesi almada yetersizlik
- \* Akademik personelin yurt dışı deneyimlerinin az olması
- \* Lisansüstü programlarının bulunmaması

##### C- Değerlendirme

Fakültemizin 2018 yılı faaliyet raporu stratejik planına ilişkin uygulama planlarının yapılması, uygulama için gerekli eş güdümünün sağlanması, uygulamada karşılaşılan sorunlara çözüm önerilerinin geliştirilmesi, uygulamanın izlenmesi ve raporlanmasından sorumlu olduğu bilincinden hareketle hazırlanmıştır.

## V- ÖNERİ VE TEDBİRLER

(Bu başlık altında, faaliyet yılı sonuçlarından, genel ekonomik koşullar ve beklentilerden hareketle, birimin yapmayı planladığı değişiklik önerilerine, karşılaşılabileceği risklere ve bunlara karşı alınması gereken tedbirlere ilişkin genel değerlendirmelere yer verilir.)

Her yıl gözden geçirilerek güncellemelerin yapılması planlanan stratejik plan gereği hazırlanan faaliyet raporu, fakültemizdeki tüm akademik ve idari personel için bir yol haritası olmuştur. Böylece sınırlı kaynakların, misyon, vizyon ve stratejik amaçlar doğrultusunda daha verimli kullanılması sağlanmıştır. Zayıflıkların giderilmesi konusunda da gerekli çalışmalar yürütülmektedir.



## İÇ KONTROL GÜVENCE BEYANI

Harcama yetkilisi olarak yetkim dâhilinde;

Bu raporda yer alan bilgilerin güvenilir, tam ve doğru olduğunu beyan ederim.

Bu raporda açıklanan faaliyetler için idare bütçesinden harcama birimimize tahsis edilmiş kaynakların etkili, ekonomik ve verimli bir şekilde kullanıldığını, görev ve yetki alanım çerçevesinde iç kontrol sisteminin idari ve mali kararlar ile bunlara ilişkin işlemlerin yasallık ve düzenliliği hususunda yeterli güvenceyi sağladığını ve harcama birimimizde süreç kontrolünün etkin olarak uygulandığını bildiririm.

Bu güvence, harcama yetkilisi olarak sahip olduğum bilgi ve değerlendirmeler, iç kontroller, iç denetçi raporları ile Sayıştay raporları gibi bilgim dâhilindeki hususlara dayanmaktadır.

Burada raporlanmayan, idarenin menfaatlerine zarar veren herhangi bir husus hakkında bilgim olmadığını beyan ederim. (KTÜ OF TEKNOLOJİ FAKÜLTESİ-28.01.2019)



İmza  
Prof. Dr. İrfan ACAR  
Dekan