



KARADENİZ TEKNİK ÜNİVERSİTESİ OF TEKNOLOJİ FAKÜLTESİ 2017 Birim Faaliyet Raporu



Ocak 2018 Trabzon

İÇİNDEKİLER

ÜST YÖNETİCİ SUNUŞU
I- GENEL BİLGİLER
A- Misyon ve Vizyon
B- Yetki, Görev ve Sorumluluklar
C- İdareye İlişkin Bilgiler
1- Fiziksel Yapı.....	
2- Örgüt Yapısı.....	
3- Bilgi ve Teknolojik Kaynaklar	
4- İnsan Kaynakları	
5- Sunulan Hizmetler	
6- Yönetim ve İç Kontrol Sistemi	
II- AMAÇ ve HEDEFLER	
A- İdarenin Amaç ve Hedefleri	
B- Temel Politikalar ve Öncelikler	
III- FAALİYETLERE İLİŞKİN BİLGİ VE DEĞERLENDİRMELER	
A- Mali Bilgiler	
1- Bütçe Uygulama Sonuçları	
2- Temel Mali Tablolara İlişkin Açıklamalar	
3- Personel/Öğrenci Mal ve Hizmet Maliyetleri	
4- Mali Denetim Sonuçları	
B- Performans Bilgileri	
1- Faaliyet ve Proje Bilgileri	
2- Performans Sonuçları Tablosu	
3- Performans Sonuçlarının Değerlendirilmesi	
4- Performans Bilgi Sisteminin Değerlendirilmesi	
IV- KURUMSAL KABİLİYET ve KAPASİTENİN DEĞERLENDİRİLMESİ	
A- Üstünlükler	
B- Zayıflıklar	
V- ÖNERİ VE TEDBİRLER	

BİRİM YÖNETİCİSİ SUNUŞU

Fakültemizin nüvesini oluşturan Karadeniz Teknik Üniversitesi Of Teknik Eğitim Fakültesi, Of ilçesine kurulmak üzere, Nisan 2004 yılında Bakanlar Kurulu Kararı ile kurulmuştur. Of Teknik Eğitim Fakültesi' nin idari, akademik ve fiziki yapılanma çalışmaları devam ederken Yüksek Öğretim Kurulu, Türkiye' deki tüm Teknik Eğitim Fakültelerinin kapatılması ve yerlerine onların da işlevini görmesi yanında endüstrinin ihtiyaç duyduğu uygulama becerisi yüksek mühendisler yetiştirecek Teknoloji Fakültelerinin kurulması kararını almıştır. Bu bağlamda Bakanlar Kurulu' nca 02.11.2009 tarih ve 15546 sayılı karar ile Of Teknik Eğitim Fakültesi kapatılıp yerine Of Teknoloji Fakültesi kurulmuştur.

Fakültemiz bünyesinde Yüksek Öğretim Kurulu Başkanlığı' nın 22.02.2011 tarih ve 008075 sayılı kararı ile Ağaç İşleri Endüstri Mühendisliği Bölümü, Enerji Sistemleri Mühendisliği Bölümü, İnşaat Mühendisliği Bölümü ve Yazılım Mühendisliği Bölümü olmak üzere dört bölüm kurulmuştur. Ağaç İşleri Endüstri Mühendisliği ve İnşaat Mühendisliği Bölümlerimize 2011-2012 Eğitim-Öğretim yılında, Enerji Sistemleri Mühendisliği ve Yazılım Mühendisliği Bölümlerimize ise 2013-2014 Eğitim-Öğretim yılında öğrenci kabul edilerek eğitim-öğretime başlanmıştır. Ağaç İşleri Endüstri Mühendisliği Bölümü öğrencilerimiz 2013 yılında Senato Kararı ile Üniversitemiz Orman Fakültesi Orman Endüstri Mühendisliği Bölümü' nde ve ya başka üniversitelerin aynı bölümlerinde devam etmeleri sağlanmıştır. 2014 yılı sonunda fakültemizde Elektronik ve Haberleşme Mühendisliği Bölümü açılmış olup, bölüm öğrenci alımı için hazırlık aşamasındadır. Dolayısıyla, fakültemiz bünyesinde halen eğitim-öğretim faaliyetini sürdüren üç bölüm mevcut olup bu bölümlerdeki toplam öğrenci sayısı **918** dir.

Fakültemizde halen, **36'** sı akademik ve **25'** sı idari olmak üzere toplam **61** personel görev yapmaktadır. Fakültemizin hem akademik hem de fiziki yapılanma çalışmaları devam etmektedir. Bu amaçla; fakültemiz bünyesinde yeni bölümlerin açılması, akademik ve idari personelin yeterli sayıya ulaştırılması, bölümlerdeki sınıf ve laboratuvar donanımlarının geliştirilmesi ve yeni bölüm binalarının kazandırılması çalışmaları devam etmektedir. Ayrıca, önümüzdeki dönemlerde kalite geliştirme ve akreditasyon çalışmalarına ağırlık verilmesi öncelikli hedeflerimiz arasındadır.

Saygılarımla.

Prof. Dr. Süleyman BAYKAL

Dekan V.

I- GENEL BİLGİLER

A. Misyon ve Vizyon

Misyon

Uluslararası düzeyde bilimsel ve teknolojik arařtırmalar yapmak, mesleki teknik orta öğretime güçlü eğitimciler yetiřtirmek ve endüstrinin ihtiyaç duyduđu uygulama becerisi yüksek mühendisler yetiřtirmektir.

Vizyon

Kaliteli mühendislik eğitimi vererek, teknolojik arařtırma ve geliştirme faaliyetlerinde bulunarak, uluslararası programlara katılarak, üniversite-sanayi işbirliğini geliştirerek güçlü bir mesleki ve teknik eğitim sistemine sahip olmaktır.

B. Yetki, Görev ve Sorumluluklar

Yetkiler: YÖK'ün belirleyeceđi ölçütler doğrultusunda mühendisler yetiřtirmek.

Görevler: Teknoloji alanında eğitim-öğretim ve arařtırmalar yapmak.

Sorumluluklar: Bilimsel, akılcı, yaratıcı, ileri görüşlü, açık görüşlü, katılımcı, dinamik, yapıcı, girişimci, sorumluluk sahibi, sanayi ve iş yaşamının ihtiyaç duyduđu mühendisler yetiřtirmek, idari ve akademik personelin iş memnuniyetini en üst seviyeye çıkarmak, istenen arařtırmaları yapabilmek için gerekli alt yapıyı sağlamak.

C. İdareye İliřkin Bilgiler

1- Fiziksel Yapı

(Birimin kullanımında olan hizmet binası, taşıt aracı, varsa iş makineleri, telefon, faks, bilgisayar, yazıcı vb. varlıklara ilişkin faaliyet dönemi bilgilerine ve fiziki kaynakların elde edilmesi ve kullanımı hususunda izlenen politikalara yer verilir. Fiziki kaynaklara ilişkin bilgiler tablolaştırılarak rapora eklenir.)

1.1.Karadeniz Teknik Üniversitesi Taşınmazlarının Dağılımı (*)

Yerleşke Adı	Mülkiyet Durumuna Göre Taşınmaz Alanı (m ²)			Toplam (m ²)
	Üniversite	Maliye Haz.	Diğer	
OF TEKNOLOJİ FAK.	0	26000	0	26000

*Merkez yerleşke dışında olan bütün birimler dolduracaktır.

*İdari ve Mali İşler Daire Başkanlığı Üniversite genelinin bilgisini de verecektir.

1.2. Karadeniz Teknik Üniversitesi Kapalı Alanların Dağılımı (*)

BİRİM	MEVCUT FİZİKİ KAPALI ALANLAR m ²								
	İDARİ ALANLAR (Akademik ve İdari Personel alanları)		EĞİTİM ALANLARI		SOSYAL ALANLAR m ²	SİRKİL ASYON ALANI m ²	SPOR ALANLARI		TOPLAM m ²
	(Akademik)	(İdari)	DERSLİK m ²	LABORA. m ²			AÇIK SPOR TESİS. m ²	KAPALI SPOR TES. m ²	
OF TEKNOLOJİ FAK.	1284	900	3500	4000	459	6456	1818		18.417

1.3. Taşıtlar

Taşıtın Cinsi/Diferansiyeli	Adet
1996 MODEL KARTAL TAXİ	1
2015 MODEL TOYOTA COROLLA	1
TOPLAM	2

*Yapı İşleri ve Teknik Daire Başkanlığı doldurulacaktır.

1.4. Eğitim Alanları

Eğitim Alanı		Kapasite	Kapasite	Kapasite	Kapasite	Kapasite	Kapasite
		0-50 Kişilik Toplam m ²	51-75 Kişi Toplam m ²	76-100 Kişi Toplam m ²	101-150 Kişi Toplam m ²	151-250 Kişi Toplam m ²	251-Üzeri Kişi Toplam m ²
Amfi	Adet				1	1	
	Toplam m ²				215	300	
Sınıf	Adet		1	11	6		
	Toplam m ²		125	1263	765		
Atölye	Adet						
	Toplam m ²						
Laboratuvarı	Eğitim Lab.	Adet	7				
		Toplam m ²	1179				
	Araştırma Lab.	Adet		4			
		Toplam m ²		700			
	Bilgisayar Lab.	Adet	4	1			
		Toplam m ²	626	160			

*Tüm birimler kendi alanlarını güncel verilerle dolduracaktır.

1.4.1- Dersliklerin Teknolojik Donanımı

Derslik Sayısı (Anfi+Sınıf)	Projeksiyon Cihazı Olan Derslik sayısı	Dersliklerdeki Projeksiyon Cihazı Oranı (Projeksiyon Cihazı Olan Derslik Sayısı /Derslik Sayısı)*100	Akıllı Tahta Olan Derslik Sayısı	Dersliklerdeki Akıllı Tahta Oranı (Akıllı Tahtası Olan Derslik Sayısı /Derslik Sayısı)*100
20	15	15/20=75	0	0

*Tüm birimler tarafından dolduracaktır.(Derslik+anfi sayısı bilgileri 1.4 Eğitim alanı sayısı ile çelişmemeli.)

1.5.6-Kongre ve Kültür Merkezleri/Çok Amaçlı Salonlar (*)

Birim Adı	Kampüs Adı	Toplantı Salonu, Konferans Salonu, Eğitim Salonu		
		Salon Adı	Alan (m ²)	Kapasite (Kişi)
Teknoloji Fakültesi	Prof. Dr. İlhan VARANK	Prof. Dr. Kenan GELİŞLİ Konferans Salonu	300	180

*Tüm birimler tarafından bütün alanlar dolduracaktır.

1.5.7-Diğer Sosyal Faaliyetler (*)

Bölümler	Sayısı	Alanı (m ²)	Kapasitesi
Mezun Öğrenciler Derneği			
Öğrenci Kulüpleri (*)			

*Sağlık Kültür ve Spor Daire Başkanlığınca doldurulacaktır.

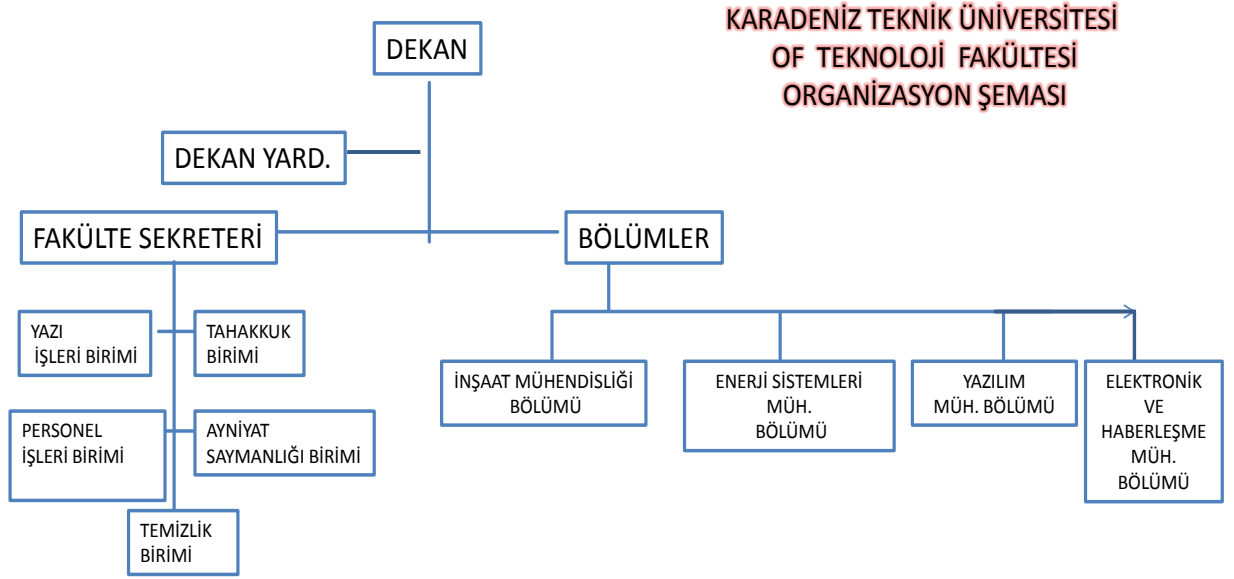
1.6- Hizmet Alanları

1.6.1- Akademik/İdari Personel Hizmet Alanları (*)

	Sayısı(Adet)	Alanı(m ²)	Kullanan Sayısı (Kişi)
Akademik Çalışma Odası	70	1284	36
İdari Çalışma Odası	40	900	25
Toplam	110	2184	61

*1.2 Kapalı alanların Dağılımı ile ilgili tablodaki verilerle çelişmemeli. Binaların ortak kullanılması durumunda ilgili bilgileri sadece bir birim verecektir.

2- Örgüt Yapısı



3- Bilgi ve Teknolojik Kaynaklar

3.1- Yazılımlar ve Bilgisayarlar (*)

Cinsi	İdari Amaçlı (Adet)	Eğitim Amaçlı (Adet)	Araştırma Amaçlı (Adet)	Toplam
<u>Yazılım (Hazır program, lisans gibi)</u>	0	0	0	0
Masa Üstü Bilgisayar	16	283	28	327
Taşınabilir Bilgisayar	3	15	5	23

*Verilecek sayılar edinme şekline bakılmaksızın taşınır kayıtları altında yer alan sayılar yazılacak.

3.3- Diğer Bilgi ve Teknolojik Kaynaklar

Cinsi	İdari Amaçlı (Adet)	Eğitim Amaçlı (Adet)	Araştırma Amaçlı (Adet)
Akıllı Tahta			
Projeksiyon	2	18	
Slayt makinesi			
Tepegöz			
Episkop			
Barkot Okuyucu		2	
Baskı makinesi		1	
Fotokopi makinesi	2		
Faks	1		
Fotoğraf makinesi			
Kameralar			
Televizyonlar	1		
Tarayıcılar	1		
Müzik Setleri			
Mikroskoplar			
DVD ler			

*Tüm birimler tarafından dolduracaktır.

4- İnsan Kaynakları(*)

4.1- Akademik Personel

	Kadroların Doluluk Oranına Göre		
	Dolu	Boş	Toplam
Profesör	1		1
Doçent	6		6
Yrd. Doçent	12		12
Öğretim Üyeleri Toplamı			
Öğretim Görevlisi	4		4
Okutman			
Çevirici			
Eğitim-Öğretim Planlamacısı			
Araştırma Görevlisi	13		13
Uzman			
Öğretim Üyesi Dışındaki Akademik Personel Toplamı			
Genel TOPLAM	36		36

*Tüm birimler tarafından dolduracaktır.

4.2- Yabancı Uyruklu Akademik Personel

Yabancı Uyruklu Öğretim Elemanları		
Unvan	Geldiği Ülke	Çalıştığı Bölüm
Profesör		
Doçent		
Yrd. Doçent		
Öğretim Görevlisi		
Okutman		
Uzman		
Toplam		

*Tüm birimler tarafından dolduracaktır.

4.3- Diğer Üniversitelerde Görevlendirilen Akademik Personel

Diğer Üniversitelerde Görevlendirilen Akademik Personel		
Unvan	Bağlı Olduğu Bölüm	Görevlendirildiği Üniversite
Profesör		
Doçent		
Yrd. Doçent		
Toplam		

*Tüm birimler tarafından dolduracaktır.

4.4- Başka Üniversitelerden Üniversitemizde Görevlendirilen Akademik Personel

Başka Üniversitelerden Üniversitemizde Görevlendirilen Akademik Personel			
Unvan	Çalıştığı Fakülte/Yüksekokul -Bölüm	Geldiği Üniversite	Kişi Sayısı
Profesör			
Doçent			
Yrd. Doçent			
Öğretim Görevlisi			
Toplam			

*Tüm birimler tarafından dolduracaktır.

4.5- Akademik Personelin Yaş İtibariyle Dağılımı

Akademik Personelin Yaş İtibariyle Dağılımı						
	21-25 Yaş	26-30 Yaş	31-35 Yaş	36-40 Yaş	41-50 Yaş	51- Üzeri
Kişi Sayısı	5	7	4	19	1	
Yüzde	14	19	11	53	3	

*Tüm birimler tarafından dolduracaktır.

4.6- İdari Personel

İdari Personel (Kadroların Doluluk Oranına Göre)			
	Dolu	Boş	Toplam
Genel İdari Hizmetleri	10		10
Sağlık Hizmetleri Sınıfı			
Teknik Hizmetleri Sınıfı	1		1
Eğitim ve Öğretim Hizmetleri sınıfı			
Avukatlık Hizmetleri Sınıfı			
Din Hizmetleri Sınıfı			
Yardımcı Hizmetler Sınıfı	2		2
Toplam	13		13

*Tüm birimler tarafından dolduracaktır.

4.7- İdari Personelin Eğitim Durumu

İdari Personelin Eğitim Durumu					
	İlköğretim	Lise	Ön lisans	Lisans	Yüksek L.ve Doktora
Kişi Sayısı	3	2	2	6	
Yüzde	23	15	15	47	

*Tüm birimler tarafından dolduracaktır.

4.8- İdari Personelin Hizmet Süreleri

İdari Personelin Hizmet Süresi						
	1 - 3 Yıl	4 - 6 Yıl	7 - 10 Yıl	11 - 15 Yıl	16 - 20 Yıl	21 - Üzeri
Kişi Sayısı	2		4	1	2	4
Yüzde	15		31	8	15	31

*Tüm birimler tarafından dolduracaktır.

4.9- İdari Personelin Yaş İtibariyle Dağılımı

İdari Personelin Yaş İtibariyle Dağılımı						
	21-25 Yaş	26-30 Yaş	31-35 Yaş	36-40 Yaş	41-50 Yaş	51- Üzeri
Kişi Sayısı	1	0	2	4	3	3
Yüzde	8	0	15	31	23	23

4.10- Personelin Cinsiyet Dağılımı

Kadın Erkek Personel Dağılımı Sayıları *					
	Kadın	Erkek	Toplam	K %	E %
Akademik Personel	15	22	37	40	60
İdari Personel	3	10	13	23	77
TOPLAM	18	32	50	36	64

4.11- Sözleşmeli Personel ve İşçiler

İşçiler (Çalıştıkları Pozisyonlara Göre)			
	Dolu	Boş	Toplam
Sürekli İşçiler			
Vizeli Geçici İşçiler (adam/ay)	12 (*)		12 (*)
Sözleşmeli Personel			
Toplam	12 (*)		12 (*)

4.12- Sürekli İşçilerin Hizmet Süreleri

Sürekli İşçilerin Hizmet Süresi						
	1 - 3 Yıl	4 - 6 Yıl	7 - 10 Yıl	11 - 15 Yıl	16 - 20 Yıl	21 - Üzeri
Kişi Sayısı						1
Yüzde						100

4.13- Sürekli İşçilerin Yaş İtibariyle Dağılımı

Sürekli İşçilerin Yaş İtibariyle Dağılımı						
	21-25 Yaş	26-30 Yaş	31-35 Yaş	36-40 Yaş	41-50 Yaş	51- Üzeri
Kişi Sayısı						1
Yüzde						100

4.14- Yıllar İtibarı ile Personel Sayılarının Dağılımı

Personel Sınıfı	2015 Yılı	2016 Yılı	2017 Yılı
Akademik Personel	39	40	36
Yabancı Uyruklu Akademik Personel			
İdari Personel	28	26	24
Sözleşmeli İdari Personel(4/b)			
İşçi	2	0	1
TOPLAM	69	66	61

*Tüm birimler tarafından dolduracaktır.

5- Sunulan Hizmetler**5.1- Eğitim Hizmetleri****5.1.1- Öğrenci Sayıları (*)**

		Fakülteler	Yüksekokullar	Enstitüler	Meslek Yüksekokulları	Toplam
I. Öğretim	Erkek	692				692
	Kız	226				226
	Toplam	918				918
II. Öğretim	Erkek					
	Kız					
	Toplam					
Uzaktan Eğitim	Erkek					
	Kız					

	Toplam				
Toplam Erkek	692				692
Toplam Kız	226				226
Genel Toplam	918				918

*Tüm birimler tarafından dolduracaktır.

5.1.2- Yabancı Dil Hazırlık Sınıfı Öğrenci Sayıları

Yabancı Dil Eğitimi Gören Hazırlık Sınıfı Öğrenci Sayıları ve Toplam Öğrenci Sayısına Oranı								
Birim Adı	I. Öğretim			II. Öğretim			I. ve II. Öğretim Toplamı(a) Sayı	Yüzde*
	E	K	Top.	E	K	Top.		
Fakülteler								
Yüksekokullar								

*Yabancı dil eğitimi gören öğrenci sayısının toplam öğrenci sayısına oranı (Yabancı dil eğitimi gören öğrenci sayısı/Toplam öğrenci sayısı*100)

5.1.3- Öğrenci Kontenjanları

Öğrenci Kontenjanları ve Doluluk Oranı				
Birim Adı	LYS Kontenjanı	LYS sonucu Yerleşen	Boş Kalan	Doluluk Oranı
Fakülteler	210	203	7	% 97
Yüksekokullar				
Meslek Yüksekokulları				
Toplam	210	203	7	% 97

5.1.4- Yüksek Lisans ve Doktora Programları

Enstitülerdeki Öğrencilerin Yüksek Lisans (Tezli/ Tezsiz) ve Doktora Programlarına Dağılımı					
Birim Adı	Program Sayısı	Yüksek Lisans Yapan Sayısı		Doktora Yapan Sayısı	Toplam
		Tezli	Tezsiz		
Toplam					

5.1.5- Yabancı Uyruklu Öğrenciler

Yabancı Uyruklu Öğrencilerin Sayısı ve Bölümleri			
	Kadın	Erkek	Toplam
Fakülteler	2	42	44
Yüksekokullar			
Enstitüler			
Meslek Yüksekokulları			
Toplam	2	42	44

5.1.6- Engelli öğrenci Sayıları

	Engelli Öğrenci Sayıları		
	Erkek	Kız	Toplam
Önlisans/Lisans/Yükseklisans			

5.1.7- Alanlarına göre öğrenci sayıları

Öğrenci Sayıları			
Birimin Adı	Ön lisans	Lisans	Yüksek Lisans
Doğa ve Mühendislik Bilimleri Programları Toplam Öğrenci Sayısı		918	
Beşeri ve Sosyal Bilimler Programları Toplam Öğrenci S			
Sağlık Bilimleri Programları Toplam Öğrenci Sayısı			
Toplam		918	

5.1.8- Yatay Geçişle 2017-2018 Eğitim Öğretim Yılında Yatay Geçiş Sayıları

	Kurum Dışı		Kurum İçi
	Gelen	Giden	Geçiş yapan
Toplam	12	9	4

5.1.11- Öğretim Üyesi Yetiştirme Programı Hareketliliği

	Başka Üniversitelere Gönderilen Araş.Görevlisi	Başka Üniversiteden gelen Araş.Görevlisi

5.1.12- Mezun Öğrenci sayıları

	Fakülteler	Yüksekokullar	Enstitüler	Meslek Yüksekokulları	Toplam
I. Öğretim	71				71
II. Öğretim					

5.3-Sosyal Hizmetler

5.3.2.Beslenme Hizmetleri

Öğrenciye ve Personele Sunulan Yemek Hizmetleri			
	Yenilen Yemek Sayısı	Öğrenci/Personel Sayısı	Öğrenci/personel başına düşen öğün sayısı
Öğrenci	17.600	100	176
Personel	1.760	10	176
Toplam	19.360	110	352

*Sağlık Kültür Daire Başkanlığı ve beslenme hizmeti veren birimler

5.4-Bilimsel Araştırma Faaliyetleri

5.4.1-Teknoloji Transfer Ofisi:

5.4.2-Teknokent:

5.4.3-Bilimsel Araştırma Projeleri Birimi:

5.4.4-Sanayi İş Birliği Komisyonu:

5.5 Kültür Hizmetleri (*)

Tiyatro ve Oyunlar	.
Konser ve Müzikal	
Gösteri	
Söyleşi	

*(İlgili Birimler yaptıkları Tiyatro-sahne sanatları,halk oyunları ve konser gibi kültürel faaliyetler hakkında bilgileri yazacak.

*Sağlık Kültür Spor Daire B. 2017 Üniversite geneline ilişkin bilgi verecektir)

Kütüphane ve Dokümantasyon D.B. yıl içerisinde kütüphane hizmet anlayışı ile ilgili açıklama yapacak.

Kütüphane Kullanım Oranları		
Kütüphaneden Yararlanan Kişi Sayısı	Ödünç Verilen Kitap sayısı	Ödünç Kitap Verilen Kişi Sayısı

*Kütüphane ve Dokümantasyon Daire Başkanlığı Dolduracak.

6- Yönetim ve İç Kontrol Sistemi

6.1- İç Kontrol Revize Eylem Planı çerçevesinde yapılan Faaliyetler (Tüm Birimler Revize Eylem Planı çerçevesinde bileşenler bazında yürütülen faaliyetlerini yazacaktır.)

BİLEŞENLER	STANDARTLAR	GERÇEKLEŞTİRİLEN EYLEMLER
KONTROL ORTAMI	1-Etik Değerler ve Dürüstlük	Birim web sayfalarına"iç kontrol" için bir başlık oluşturularak, iç kontrole ait gerekli bilgi ve belgelere ulaşım sağlanmıştır.
	2-Misyon,Organizasyon Yapısı ve görevler	Faaliyet raporlarının, 5018 sayılı Kanun ve ilgili Yönetmeliğe uygun biçimde saydamlık ve hesap verebilirliği sağlayacak şekilde hazırlanmasının sağlanmıştır.
	3-Personelin Yeterliliği ve Performansı	Personelin görevlerini ve bu görevlere ilişkin yetki ve sorumluluklarını kapsayan görev tanımları yapılmış, mevcut olanları gözden geçirilerek personele tebliğ edilmesi sağlanmıştır.
	4-Yetki Devri	Hassas görevlerin ve bu görevlere ilişkin prosedürlerin belirlenerek personele duyurulması sağlanmıştır. İş akış süreçlerinin, paydaşların hizmet alacağı şekilde tasarlanarak birim web sayfalarından yayımlanması sağlanmıştır.
RİSK DEĞERLENDİRME	5-Planlama ve programlama	Birimler tarafından belirlenen risklerin gerçekleşme olasılığı ve muhtemel etkileri dikkate alınarak risk faktörleri analiz edilmiştir.
	6-Risklerin Belirlenmesi ve Değerlendirilmesi	Tüm birimlerin, faaliyetlerini ilgili mevzuat, stratejik plan ve performans programıyla belirlenen amaç ve hedeflere uygunlukları izlenmiştir.
KONTROL FAALİYETLERİ	7-Kontrol Stratejileri ve Yöntemleri	Her birimin kendi faaliyetlerine yönelik süreçleri çalışma grubu toplantıları ile değerlendirilmiştir.
	8-Prosedürlerin Belirlenmesi ve Belgelendirilmesi	Fakültemizde görev tanımlarının yapılmasında, görevler ayrılığı ilkesine özen gösterilmiştir.
	9-Görevler Ayrılığı	Yöneticiler tarafından, iş akış prosedürlerinin etkili ve sürekli bir şekilde uygulanması için gerekli tedbirlerin alınıp alınmadığı takip edilmiştir.
	10-Hiyerarşik Kontroller	
	11-Faaliyetlerin Sürekliliği	
	12-Bilgi Sistemleri Kontrolleri	

BİLGİ VE İLETİŞİM	13-Bilgi ve İletişim	Bilgi sistemlerinde kurum ve kişilik hakları açısından yayınlanmasında sakınca görülmeyen analizlerin web sayfalarında görüntülenmesi sağlanmıştır. Tüm birim faaliyet raporlarının web sayfasından duyurulması sağlanmıştır.
	14-Raporlama	
	15-Kayıt ve Dosyalama Sistemi	
	16-Hata ,Usulsüzlük ve Yolsuzlukların Bildirilmesi	
İZLEME	17-Kontrolün Değerlendirmesi	Birimlerde iç kontrolün etkili bir şekilde işleyip işlemediği konusunda belirli periyotlarda toplantılar düzenlenmesi, mali raporların ve faaliyet raporlarının gözden geçirilmesi ve değerlendirilmesi, üçüncü şahıslardan gelen şikâyet ve iddiaların araştırılması vb. suretiyle iç kontrol sisteminin sürekli izlenmesinin sağlanmıştır.
	18-İç Denetim	

*Açıklamalar bişen bazında ve standartları kapsayacak şekilde yapılacaktır. Açıklamalar 2017 Yılı İç Kontrol Değerlendirme Raporu içinde veri olarak alınacağından gerekli titizlik gösterilmelidir.

II- AMAÇ ve HEDEFLER

(Kamu İdarelerince Hazırlanacak Faaliyet Raporları Hakkında Yönetmeliğin 18 inci maddesi ".....)

b) Amaç ve hedefler: Bu bölümde, idarenin stratejik amaç ve hedeflerine, faaliyet yılı önceliklerine ve izlenen temel ilke ve politikalarına yer verilir.)

A-Birimin Amaç ve Hedefleri

(Faaliyet raporunun ilişkin olduğu yılı kapsayan stratejik planlarında yer alan amaç ve hedefleri ile faaliyet yılı önceliklerini bu bölümde belirteceklerdir.)

Stratejik Amaçlar	Stratejik Hedefler
Eğitim-Öğretimin Kalitesini Geliştirmek	1.1. Akademik ve İdari Kadroyu geliştirmek 1.2. Alanında uzman kişiler çağrılarak seminerler verilmesi 1.3. Öğretim üyelerinin yurt dışı öğretim hareketliliğine katılımı 1.4. Erasmus çerçevesinde öğrenci gönderilmesi için altyapı çalışmaları 1.5. Staj imkânlarının sağlanması girişimi, büyük firmalara heyet ziyareti. 1.6. Teknik gezi planlamaları

<i>Araştırma Kapasitesini Geliştirmek ve Teşvik Etmek</i>	<p>2.1. Mevcut laboratuvar kullanımı ve geliştirilmesi</p> <p>2.2. Merkez yerleşke laboratuvar kullanım olanaklarının sağlanması girişi</p> <p>2.3. Fakülte kütüphanesini oluşturmak, öğrencilere merkezi kütüphaneye çevrimiçi erişim imkânı sağlamak</p> <p>2.4. Ulusal ve uluslararası proje yarışmalarına katılım sağlamak</p>
<i>Kaynakların Geliştirilmesi, Şeffaf, Hesap verebilir Yönetim ve İnsan Odaklı Yapılanmayı Sağlamak</i>	<p>3.1. Hizmet içi eğitim seminerleri vermek</p>
<i>Finansal Kaynakların Geliştirilmesi</i>	<p>4.1. Proje geliştirme</p> <p>4.2. Döner sermaye hizmetlerinin tanıtımının yapılarak tesisi</p>
<i>Toplumsal Hizmetleri Geliştirmek</i>	<p>5.1. Of Kaymakamlığı, Of Belediyesi ve sivil toplum kuruluşlarıyla birlikte, bölümlerimizin alanları ile ilgili eğitim kurslarının planlanması</p> <p>5.2. Bölgemizdeki kuruluşlarla ortak projeler yapma, danışmanlık hizmetleri sunulması</p>
<i>Uluslararası Tanınırlığımızı Artırmak</i>	<p>6.1. Yenilenebilir Enerji Kaynakları konusunda geleneksel hale gelmiş bir Uluslar arası konferansın fakültemiz organizasyonu altında KTÜ ana yerleşke de gerçekleştirilmesi.</p> <p>6.2. Uluslar arası yayın ve proje girişimlerinin artırılması</p>

B-Temel Politikalar ve Öncelikler

Esas alınacak politika belgeleri kamu idaresinin faaliyet alanı ve içinde bulunduğu sektöre göre değişmektedir. Ancak örnek olması açısından aşağıdaki politika belgeleri sayılabilir.

—Yükseköğretim Kurulu Başkanlığı Tarafından Hazırlanan “Türkiye’nin Yükseköğretim Stratejisi”

- Kalkınma Planları ve Yılı Programı,
- Orta Vadeli Program,
- Orta Vadeli Mali Plan,
- Bilgi Toplumu Stratejisi ve Eki Eylem Planı,

III- FAALİYETLERE İLİŞKİN BİLGİ VE DEĞERLENDİRMELER

(Bu bölümde, mali bilgiler ile performans bilgilerine detaylı olarak yer verilir.)

A-Mali Bilgiler

1- Bütçe Uygulama Sonuçları

1.1.Bütçe Giderleri

EKONOMİK DÜZEYDE 2017 ÖDENEK KULLANIM DURUMU				
	BAŞLANGIÇ ÖDENEĞİ	TOPLAM ÖDENEK	TOPLAM HARCAMA	GERÇEK. ORANI %
BÜTÇE GİDERLERİ TOPLAMI	2.991.200	3.403.400	3.400.084	100
PERSONEL GİDERLERİ	2.356.500	2.471.800	2.471.779	100
SGK DEVLET PRİMİ GİDERLERİ	354.000	351.100	351.001	100
MAL VE HİZMET ALIMI GİDERLERİ	280.700	580.500	577.304	99
CARİ TRANSFERLER				
SERMAYE GİDERLERİ				

*% Oranı (Toplam Harcama/Toplam ödenek) X 100 olarak hesaplanacaktır.

1.2. Bütçe Giderlerine İlişkin Açıklamalar (*Yapılan harcamaları ekonomik kod düzeyinde başlangıç ödenegi, yıl içerisindeki aktarma, ekleme gibi bütçe işlemleri, hangi tür gider gerçekleştirmeleri olduğu ve Ödenek ve gider arasındaki gerçekleşen farklar, nedenleri hakkında açıklayıcı bilgiye yer verilecektir.)

a) Personel Giderleri :

b) Sosyal Güvenlik Kurumlarına Devlet Primi Giderleri :

c) Mal ve Hizmet Alımı Giderleri:

d) Sermaye Giderleri:

2- Mali Denetim Sonuçları

B- Performans Bilgileri

1- Faaliyet ve Proje Bilgileri

(Bu başlık altında, faaliyet raporunun ilişkin olduğu yıl içerisinde Üniversitemizin/Birimin stratejik planları kapsamında yürütülen faaliyet ve projeler ile bunların sonuçlarına ilişkin detaylı açıklamalara yer verecektir.)

Faaliyet Bilgileri

1.1.1. Kurum ve Diğer Kuruluşlar/ Üniversiteler Tarafından Düzenlenen Ulusal ve Uluslararası Bilimsel Toplantı Sayısı/Katılan sayısı

	Üniversitemiz tarafından düzenlenen ulusal ve uluslararası bilimsel toplantıların sayısı		Diğer Üniversiteler ve diğer kuruluşlar tarafından düzenlenen ulusal ve uluslararası bilimsel toplantılara katılan öğretim elemanlarının sayısı	
	Ulusal	Uluslararası	Ulusal	Uluslararası
Kongre				10
Sempozyum			3	8
Konferans				5
Panel				
Eğitim Semineri				
Açık Oturum				
Söyleşi				
Tiyatro				
Konser				
Sergi				
Toplam			3	23

1.2. Yayınlarla İlgili Faaliyet Bilgileri

YAYIN TÜRÜ		2016	2017
SCI, SSCI-Exp, AHCI Dergilerinde Yayımlanan Makale Sayıları (KTÜ adresli)		22	28
ULUSLARARASI KURULUŞLARA ÜYELİĞİ OLAN AKADEMİK PERSONEL SAYISI			
DERGİLERDE HAKEM OLARAK GÖREV YAPAN AKADEMİK PERSONEL	ULUSAL	1	6
	ULUSLARARASI	7	31
	TOPLAM	8	37
PATENT (Alanında tescillenmiş patent)	ULUSAL	1	0
	ULUSLARARASI		0
	TOPLAM	1	0

EDİTÖRLÜK (Ulusal ve Uluslar arası yayın evleri tarafından yayımlanan kitap/dergilerde)	ULUSAL		3
	ULUSLARARASI	2	
	TOPLAM	2	3
BİLDİRİLER YA DA ÖZETLERİN YER ALDIĞI KİTAP	ULUSAL	2	0
	ULUSLARARASI	25	31
	TOPLAM	27	31
KİTAP (Ulusal ve Uluslar arası yayın evleri tarafından yayımlanan)	ULUSAL		
	ULUSLARARASI	0	1
	TOPLAM	0	1
TEZLER	YÜKSEK LİSANS	4	3
	DOKTORA	2	0
	TOPLAM	6	3
ÇEVİRİ	KİTAP	1	0
	MAKALE	0	0
	TOPLAM	1	0
BİLDİRİ	ULUSAL	5	2
	ULUSLARARASI	30	54
	TOPLAM	36	56
AKADEMİK PERSONELİN ALDIĞI ÖDÜL SAYISI	ULUSAL	0	0
	ULUSLARARASI	0	0
	TOPLAM	0	0

* Yayın bilgileri tüm birimler tarafından doldurulacak olup, bilgiler **YÖKSİS** te yer alan ve Akademik Teşvik puanının hesaplamasına esas veriler dikkate alınarak yazılacak.

1.3. Proje Bilgileri

İdari birimlerce yürütülen (Genel Sekreterlik/Bilimsel Araştırma Projeleri Birimi, Yapı İşleri ve Teknik Daire Başkanlığı, İdari ve Mali İşler Dairesi Başkanlığı, Kütüphane ve Dokümantasyon Daire Başkanlığı) yatırım projeleri uygulama sonuçları.

1.3.1. Bilimsel Araştırma Projeleri

BİLİMSEL ARAŞTIRMA PROJE BİLGİLERİ						
PROJELER	2017					
	Önceki Yıllardan Devreden Proje	Yıl İçinde Eklenen Proje	Toplam	Yıl İçinde Tamamlanan Proje	Toplam Ödenek	Özel Hesaplardan yıl içinde yapılan Harcama TL.
DPT						
TÜBİTAK	1	1	2	1	145.000	
A.B.						
BİLİMSEL ARAŞTIRMA PROJELERİ	5		5	3	45.000 162.347	33.000
DiĞER	2		2		190.000	
TOPLAM	8	1	9	4	542.347	33.000

2- Performans Sonuçları Tablosu

Birimler, 2017 yılı Performans Programında aşağıda yer alan ve kendi sorumlu oldukları "Performans Göstergelerinin" gerçekleşme sonuçlarını bu bölüme yazacaklardır. Sorumlu birimler kendileri ile ilgili hedef ve gerçekleşme arasındaki sapmaları **değerlendirme bölümünde** belirtmelidir.

2.1. 2017 Yılı Performans Programı Gerçekleşme Sonuçları

Hedeften Sorumlu Birim		Yapı İşleri Teknik Daire Başk., Kütüphane ve Dok. D.B., Sağlık Kültür Spor D.B.		
Performans Hedefi-1		Eğitim-Öğretim Altyapısının Geliştirilmesi		
Performans Göstergeleri		2017 Hedef	2017 Gerçekleşme	Gerçekleşme %
1	Yenilenen (büyük onarımı) ve yeni yapılan bina sayısı	20		Gerçekleşme/Hedef*100
2	Derslik sayısı	675		
3	Laboratuvar sayısı	380		
4	Kütüphane salonlarının öğrenci kapasitesi	1.000		
5	Kütüphanedeki basılı kitap sayısı	119.000		
6	Kütüphane veri tabanı sayısı	72		
7	Öğrencilere yönelik spor etkinliklerinin sayısı	350		
8	Öğrencilere yönelik olarak düzenlenen sanatsal faaliyetlerin sayısı(Konser, söyleşi, tiyatro, sergi vb.)	90		
9	Öğrenci kulüplerinin sayısı	75		
10	Öğrenci yemekhanesinde iye yardım yapılan toplam öğrenci sayısı	3.200		
Değerlendirme : Birim olarak verilen hedeflerdeki sapmalara ilişkin değerlendirme yapılmalı.				

Hedeften Sorumlu Birim		Enstitüler		
Performans Hedefi-2		Lisansüstü Eğitim-Öğretimin Geliştirilmesi		
Performans Göstergeleri		2017 Hedef	2017 Gerçekleşme	Gerçekleşme %
1	Lisansüstü öğrenci sayısı	10.090		
2	Disiplinlerarası lisansüstü program sayısı	7		
3	Disiplinlerarası lisansüstü programlara başvuru yapan öğrenci sayısı	1.150		
4	Tezsiz yüksek lisans programlarının sayısı	12		
5	Tezsiz yüksek lisans programlarına başvuran öğrenci sayısı	2.200		

Değerlendirme : Birim olarak verilen hedeflerdeki sapmalara ilişkin değerlendirme yapılmalı.				
Hedeften Sorumlu Birim		Sürekli Eğitim Merkezi, Uzaktan Eğitim Uygulama ve Araştırma Merkezi		
Performans Hedefi-3		Sürekli Eğitim ve Uzaktan Eğitimin Geliştirilmesi ve Sürdürülmesi		
Performans Göstergeleri		2017 Hedef	2017 Gerçekleşme	Gerçekleşme %
1	SEM eğitimlerine katılan KTÜ öğrenci sayısı	200		
2	Kariyer tamamlamaya yönelik SEM tarafından açılan sertifika programı sayısı	40		
3	SEM eğitimlerinde görev alan akademisyen sayısı	45		
4	Uzaktan eğitimde açılan lisansüstü program sayısı	8		
Değerlendirme : Gösterge değerlerinde meydana gelen sapmalara ilişkin değerlendirme yapılmalı.				

Hedeften Sorumlu Birim		Dış İlişkiler Birimi (Erasmus, Farabi)		
Performans Hedefi-4		Öğrenci Değişim Programlarının Teşviki ve Desteklenmesi		
Performans Göstergeleri		2017 Hedef	2017 Gerçekleşme	Gerçekleşme %
1	Uluslararası değişim programına dahil olan bölüm sayısı	40		
2	Değişim programları ile Üniversitemize gelen yabancı öğrenci sayısı	25		
3	Değişim programları ile yurtdışındaki üniversitelere gönderilen öğrenci sayısı	300		
4	Uluslararası değişim programına dahil olan üniversite sayısı	100		
5	Ulusal değişim programına katılan lisans öğrenci sayısı	94		
6	Ulusal değişim programına dahil olan üniversite sayısı	104		
Değerlendirme : Gösterge değerlerinde meydana gelen sapmalara ilişkin değerlendirme yapılmalı.				

Hedeften Sorumlu Birim		Bilimsel Araştırma Projeleri Koordinasyon Birimi		
Performans Hedefi-5		Bilimsel araştırmaların özendirilmesi ve desteklenmesi		
Performans Göstergeleri		2017 Hedef	2017 Gerçekleşme	Gerçekleşme %
1	Kurum içi destekli proje sayısı (önceki yıllardan devredenlerle birlikte)	620		
2	Kurum dışı (TÜBİTAK, San-Tez, AB) projeleri sayısı (önceki yıllardan devredenlerle birlikte)	145		
3	Öğretim üyesi başına düşen toplam proje sayısı	0,70		
Değerlendirme :				

Hedeften Sorumlu Birim		Sağlık Uygulama ve Araştırma M.		
Performans Hedefi-6		Sağlık Hizmetlerinde Kalitenin Artırılması ve Hizmet Çeşitliliğinin Sağlanması		
Performans Göstergeleri		2017 Hedef	2017 Gerçekleşme	Gerçekleşme %
1	Ayaktan hasta sayısı	748.000		
2	Yatan hasta sayısı	50.000		
3	Doluluk oranı	102		
4	Ortalama kalış (gün)	5		
5	Ameliyat sayısı	60.000		
6	Hasta memnuniyet oranı	80		
Değerlendirme : Gösterge değerlerinde meydana gelen sapmalara ilişkin değerlendirme yapılmalı.				

Hedeften Sorumlu Birim		Öğrenci İşleri Daire Başkanlığı		
Performans Hedefi-7		Yabancı Uyruklu Öğrenci Sayısının Artırılması		
Performans Göstergeleri		2017 Hedef	2017 Gerçekleşme	Gerçekleşme %
1	Yabancı Uyruklu Öğrenci Sayısı	2.000		
Değerlendirme : Gösterge değerlerinde meydana gelen sapmalara ilişkin değerlendirme yapılmalı.				

IV- KURUMSAL KABİLİYET ve KAPASİTENİN DEĞERLENDİRİLMESİ

Bu bölümde idarelerin, teşkilat yapısı, organizasyon yeteneği, teknolojik kapasite unsurları açısından içsel durum değerlendirmesi sonuçlarına ve yıl içinde tespit edilen üstün ve zayıf yönler yer verilir.

Stratejik planı olan idareler, stratejik plan çalışmalarında kuruluş içi analiz çerçevesinde tespit ettikleri güçlü- zayıf yönleri hakkında faaliyet yılı içerisinde kaydedilen ilerlemelere ve alınan önlemlere yer verirler.

A- Üstünlükler

2014-2018 Stratejik Planında belirtilen hususlar* Yeniliklere açık, genç ve dinamik kadroya sahip olması

- * Güvenli kampüs ortamlarının var olması
- * Elektronik bilgi kaynaklarına ulaşabilme imkanına sahip olması
- * Laboratuvarların yeni ve modern olması
- * Fakülte yerleşke binalarının yeni olması
- * Güçlü akademisyen-öğrenci iletişiminin olması
- * Sosyal ve sportif altyapı zenginliği **en hususlar**

B- Zayıflıklar

2014-2018 Stratejik Planında belirtilen hususlar

- * Fakültenin merkezi kampüsten uzakta olması
- * Akademik ve idari personel sayısının yetersiz olması
- * Yurt dışı bağlantılarının yeterli düzeyde olmaması
- * Ulusal ve uluslararası düzeyde araştırma projesi almada yetersizlik
- * Akademik personelin yurt dışı deneyimlerinin az olması
- * Lisansüstü programlarının bulunmaması

C- Değerlendirme

Fakültemizin 2017 yılı faaliyet raporu stratejik planına ilişkin uygulama planlarının yapılması, uygulama için gerekli eş güdümünün sağlanması, uygulamada karşılaşılan sorunlara çözüm önerilerinin geliştirilmesi, uygulamanın izlenmesi ve raporlanmasından sorumlu olduğu bilincinden hareketle hazırlanmıştır.

V- ÖNERİ VE TEDBİRLER

(Bu başlık altında, faaliyet yılı sonuçlarından, genel ekonomik koşullar ve beklentilerden hareketle, birimin yapmayı planladığı değişiklik önerilerine, karşılaşılabileceği risklere ve bunlara karşı alınması gereken tedbirlere ilişkin genel değerlendirmelere yer verilir

Her yıl gözden geçirilerek güncellemelerin yapılması planlanan stratejik plan gereği hazırlanan faaliyet raporu, fakültemizdeki tüm akademik ve idari personel için bir yol haritası olmuştur. Böylece sınırlı kaynakların, misyon, vizyon ve stratejik amaçlar doğrultusunda daha verimli kullanılması sağlanmıştır. Zayıflıkların giderilmesi konusunda da gerekli çalışmalar yürütülmektedir.

İÇ KONTROL GÜVENCE BEYANI

Harcama yetkilisi olarak yetkim dâhilinde;

Bu raporda yer alan bilgilerin güvenilir, tam ve doğru olduğunu beyan ederim.

Bu raporda açıklanan faaliyetler için idare bütçesinden harcama birimimize tahsis edilmiş kaynakların etkili, ekonomik ve verimli bir şekilde kullanıldığını, görev ve yetki alanım çerçevesinde iç kontrol sisteminin idari ve mali kararlar ile bunlara ilişkin işlemlerin yasallık ve düzenliliği hususunda yeterli güvenceyi sağladığını ve harcama birimizde süreç kontrolünün etkin olarak uygulandığını bildiririm.

Bu güvence, harcama yetkilisi olarak sahip olduğum bilgi ve değerlendirmeler, iç kontroller, iç denetçi raporları ile Sayıştay raporları gibi bilgim dâhilindeki hususlara dayanmaktadır.

Burada raporlanmayan, idarenin menfaatlerine zarar veren herhangi bir husus hakkında bilgim olmadığını beyan ederim. (KTÜ OF TEKNOLOJİ FAKÜLTESİ-24.01.2018)

İmza
Prof. Dr. İrfan ACAR
Dekan Yardımcısı