

*Vaziyet Planı, Mimarlar: Mustafa Polatoğlu, Nihat Güner.*

## KARADENİZ TEKNİK ÜNİVERSİTESİ



*Öğretim Binalarının genel görünüşü.*

### Mustafa Polatoğlu

Öğ. Gör. Mimar DMMA - İTÜ  
KTÜ İnşaat - Mimarlık Fakültesi

Trabzon'da inşa olunan Karadeniz Teknik Üniversitesi Ordu, Giresun, Gümüşhane, Trabzon, Rize, Artvin illerinin kapsadığı Doğu Karadeniz Bölgesinin Bilim ve Teknik yönünden süratle kalkınması için kurulmaktadır. Bu bölgenin 1960 yılında 2.07 milyon olan nüfusu 1965 yılında 2.32 milyon, 1970 yılında da 2,9 milyona eriştiği tahmin edilmektedir. Doğu Karadeniz bölgesi nüfus yoğunluğu bakımından Türkiye'de, İstanbul'dan sonra ikinci yeri tutmaktadır. Ayrıca bu bölge illerinden yurdun ve dış memleketlerin daha iyi hayat şartları sağlayan yerlerine olan göçleri de göz önünde tutmak yerinde olur. Nüfus yoğunluğu, çetin yaşama şartları ve coğrafi veriler yeni bir üniversitenin, eğitim şehri olan Trabzon'da açılmasını gerektirmiştir.

25 Mayıs 1955 tarih ve 6594 sayılı kanunla, Üniversitenin kurulması kabul edilmişse de öğretim başlaması 19 Eylül 1963 tarih ve 336 sayılı ek kanunla mümkün olabilmıştır.

Kanunun gerekçesinde Karadeniz Teknik Üniversitesinin kuruluş karakteri ve diğer çevre verileri araştırılarak, bu üniversitenin bilhassa Teknik Üniversite olması sarıh olarak belirtilmiştir. Çevrede küçük çapta tersanelerin, maden yataklarının bulunuşu, balıkçılığın ve orman ürünlerinin değerlendirilmesi ile ziraat belli başlı geçim yollarını teşkil etmektedir. Bu konuların gelişmesindeki evrelerde üniversitenin yararlı olması gerekecektir.

İlk beş yıllık planda inşa edilen yapılar :

— Temel bilimler fakültesi :

- Fizik Enstitüsü
- Kimya Enstitüsü
- İktisat Enstitüsü
- Matematik Enstitüsü

• İşletme-Organizasyon Enstitüsü

— İnşaat ve Mimarlık Fakültesi

- 550 kişilik yurt binası - Revir
- 500 kişilik kafeterya binası
- 27 Dal. A tipi bekârlar lojmanı
- 20 Dal. B tipi lojman
- 29 Dal. C tipi lojman
- 30 Dal. D tipi lojman

Üniversite kuruluş kanununda bulunan ve ikinci beş yıllık dönem içinde inşası ön görülen yapılar :

— İnşaat Fakültesi laboratuvarları

- Hidrolik laboratuvarı
- Malzeme laboratuvarı
- Zemin Mekaniği laboratuvarı

— Makina Fakültesi

- Genel Makina bölümü
- Deniz İnşalye bölümü

— Elektrik Fakültesi

- Kuvvetli Akım bölümü
- Zayıf Akım bölümü

— Orman Fakültesi

— Yer Bilimler Fakültesi

- Jeodezi bölümü
- Jeoloji bölümü
- Jeofizik bölümü

— İdare Binaları

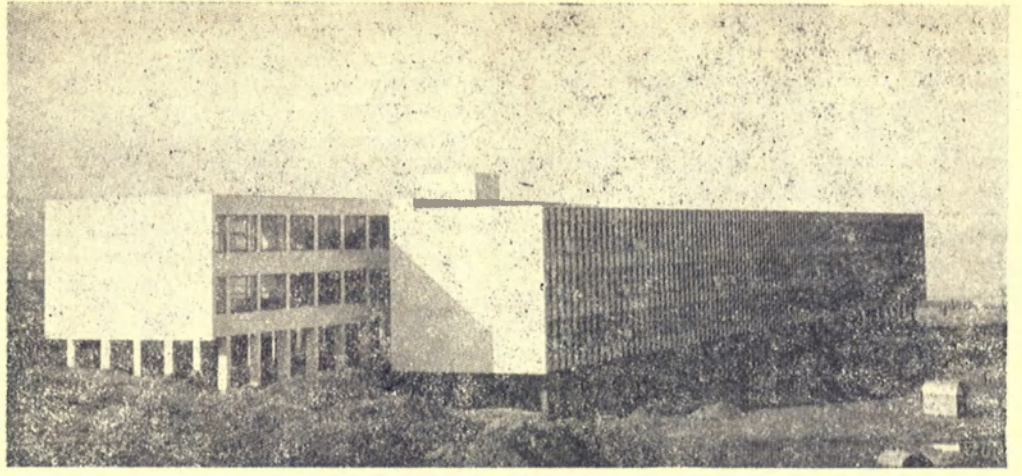
- Rektörlük binası
- Üniversite kütüphanesi
- Oditoryum

— Kapalı Spor Salonu

- Talebe Lokali
- Çarşı, PTT, Danışma
- 550 kişilik yurt bloku
- 40 Dal. C tipi lojman.

Tesbit edilen programda yabancı diller okulu ile Teknik Okul yer almaktadır. İnşaat ve Mimarlık Fakültesinin Atatürk Üniversitesinde bulunmaması sonucu, bu fakülte, öncelikle Karadeniz Teknik Üniversitesinde ele alınmıştır. 41° 00' kuzey enlemi ve 39° 43' doğu boylamında bulunan Trabzon'da bu yeni üniversitemiz için uzun bir müddet arsa aranmıştır. Sonuç olarak Trabzon - Rize yolu üzerinde, Trabzon'dan itibaren 5. kilometrede 2,5 milyon T.L. sarfiyle 820 bin m<sup>2</sup> lik çok tatlı meyilli bir saha temin edilmiştir. Karadeniz sahilinin bu kısmı daha ziyade volkanik sahalardan müteşekkildir. Bu sahalere, kalınlığı değişebilen moloz tabakası ile örtülmüştür.

Yukarıdaki verilere göre hazırlanan ihtiyaç programı; (Bu program Orta Avrupa Üniversitelerinden alınmıştır) 28.3.1962 tarihinde Şehircilik, Temel Bilimler Fakültesi, İnşaat - Mimarlık Fakültesi, Yurt, Revir, Kafeterya ve A, B, C, D, E, F lojmanları olarak müsabakaya çıkarıldı. Jüri ilk 5 projeye tavsiyelerde bulunarak, bu projeler arasında ikinci bir yarışmanın açılmasına karar verdi. Bu ikinci ya-



Merkez binası, Fizik Enstitüsünden görünüş.

rışma 15.2.1963 tarihinde sona ermiş ve Y. Mimarlar Mustafa Polatoğlu - Nihat Güner'in hazırladıkları proje 1. Mükâfatı kazanmıştır. Projemizde : Kampüsteki yapı gruplarının bölgeleştirilmesi; sitenin şehirle münasebeti, trafik, manzara, iklim, arazi verileri göz önünde tutularak tanzim edilmiştir. Kampüs sahasını esas iki yamaç meydana getirmektedir. Bunlardan doğudakinde öğretim binaları, diğerinde de lojmanlar, yurtlar ve spor tesisleri düzenlenmiştir. Bu iki yamaçın önde birleştiği platformda idare binaları (Rektörlük, oditoryum ve kütüphane) tanzim edilmiştir. Arazi imkânları göz önünde tutularak alışılmış çevre yolu çözümü yerine; yapıların inkişafını kayıtlamayan yaya ve trafiğin müşterek kullandığı bir iç yol etrafında binalar tanzim edilmiştir. Öğretim binalarının çevrelediği bu mekân Üniversite atmosferini temin edecek anlayışta düzenlenmiştir. Trabzon - Rize yoluna paralel bir bant içinde kademeli gelişen öğretim yapılarının ayrılması omurga yoldaki düğümle temin edilmiştir.

Binalarda; girişlerin ve elemanların yerleştirilmesinde fonksiyonu karşılayan ve araziye uyan çözümler aranmıştır. Öğretim binalarında benzer fonksiyonlu mahaller ayrı kanatlara yerleştirilmiştir.

Jürinin tavsiyeleri de göz önünde tutularak hazırlanan Şehircilik, Avan ve Tatbikat projeleri Opera İnş. Müst. Kont. Fen. Hey. Müdürlüğüne ve Yapı-İmar İşleri Reisliği 1. Bölge Müdürlüğüne tasdikten sonra, K.T.Ü. İnş. Müst. Kont. Fen. Müdürlüğüne tatbikata başlanmıştır. Meslekî kontrolluk hizmeti müelliflerince inşaatların değişik evrelerinde yapılmıştır.

Proje çalışmaları devam ederken, 2.12.1963 tarihinde Trabzon'un maşatlık mevkiinde 12 derslik yeni inşa olunan bir ilk okula Karadeniz Teknik Üniversitesi öğretime başlamıştır.

Trabzon için düzenlenen imar planında kampüsün gelişme sahası, Trabzon - Rize yoluna paralel 200 m. lik bir bant içinde doğu yönünde düşünülmüştür (\*). İnşası tasarlanan bu fakülte ile lojmanlar için öngörülen 20 hektarlık bir sahanın doğu ve güney yönünde is-

(\*) Üniversite Rektörü Sayın Prof. Ahmet Özel'in 1968 - 1969 öğretim yılına başlanması ve ilk mezunların diploma tevzi merasimi dolayısıyla yaptığı konuşmada; Tıp Fakültesinin açılmasının mükerrer olduğunu ve gerekli çalışmaların yapıldığını beyan etmişlerdir.

timlâki gerekmektedir. Kampüsün gelişmesi civar arsa fiatlarının hızla artmasını temin etmiştir. Bu istimlâkte geç kalındığında, Kampüsün gelişmesi ileride imkânsız hale gelecektir.

Üniversite tüm olarak tamamlandığında Öğrenci, Öğretim üyesi ve Personel durumu

İnşaat Fakültesi	: 500 öğrenci	
Mimarlık Fakültesi	: 300	»
Makina Fakültesi	: 800	»
Elektrik Fakültesi	: 300	»
Yer Bilimler Fakültesi	: 300	»
Orman Fakültesi	: 300	»
Diğer Enstitü ve Okullar	: 500	»
Toplam öğrenci	: 3000	3000
Öğretim üyesi	: 600	
Personel	: 600	
Toplam	: 1200	1200
Toplam Nüfus		4200

**TEMEL BİLİMLER FAKÜLTESİ :**

Temel Bilimler Fakültesinin organizasyonu Orta Avrupa Üniversitelerinden alınmıştır. Bu bölüm diğer fakültelerin temel ve müşterek bilimlerini sağladığı gibi Kimya, Fizik, İktisat, Matematik, İşletme ve Organizasyon Enstitüleri ile mezun verecektir.

**MERKEZ BİNASI :**

İnşaat alanı : 7244 m<sup>2</sup>

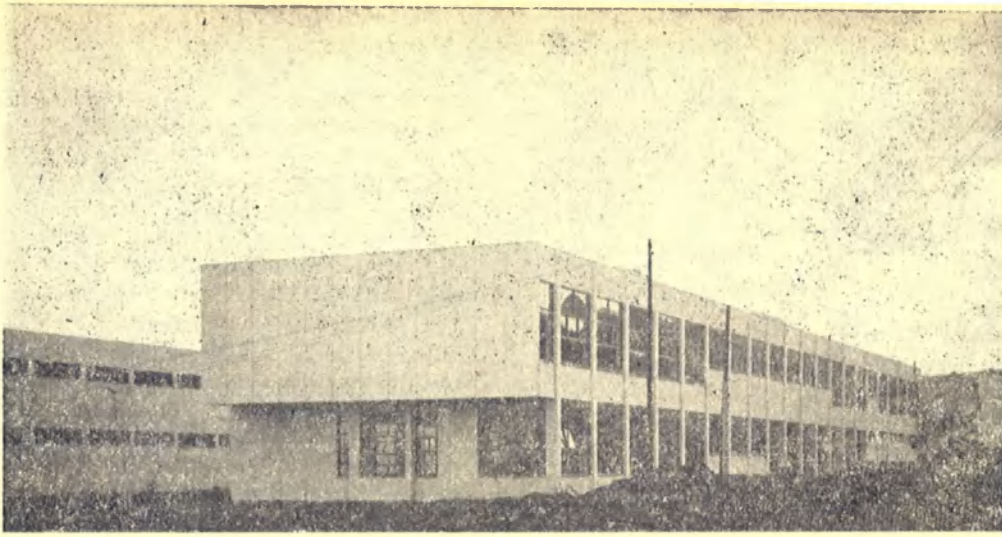
Bu yapı Batı-Doğu yönünde uzanan kürsüler ve derslikler bloklarından meydana gelmiştir. Bünyesinde 8 adet derslik 90 adet; İktisat, Matematik, İşletme ve Organizasyon enstitülerine ait çalışma odaları ile Enstitülere ait 3 adet kütüphane ve 350 öğrencilik anfi, Dekanlık bulunmaktadır.

2.12.1963 tarihinde 4.703.277.95 liralık keşif bedeli ile ihale edilmiş, 7.10.1966 tarihinde işgal zaptı ile üniversiteye teslim edilmiştir. Ve maalesef bütün noksan ve kusurlu işler yapılamamıştır. Yapının dahilî doğramaları cilalı sert ağaç, pencere doğramaları bükme saçtan yapılmıştır. Kürsüler bloğunda döşemeler asmolen, Derslikler kısmında 75 cm. aralıklı kirişlerden ibaret nervürdür. Dışlar beyaz çimento ile yapılmış tarak sıva, Kürsüler bloku kuzey cephesi «curtain wall» kaplamadır. İç bölmelerde yer yer pres tuğla kullanılmış, diğer kısımlar sıva üzeri plastik bakanadır. Döşeme kaplaması kürsüler ve dersliklerde plastik, koridorlarda famerit, giriş hollerinde mermerdir.

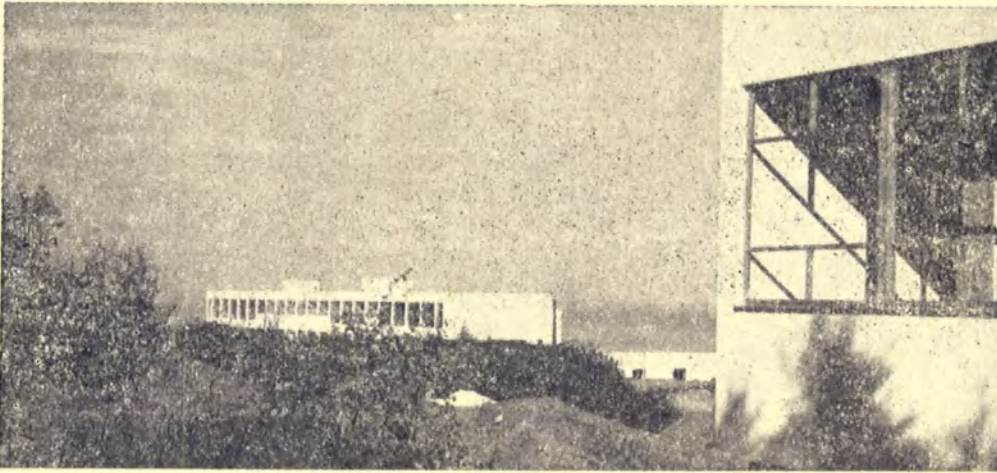
## FİZİK ENSTİTÜSÜ BİNASI

İnşaat alanı : 7920 m<sup>2</sup>

Bu yapı 3.733.694.72 liralık keşif bedeli üzerinden ihale edilmiş ve temeli Trabzon'un 503 cü Fetih yılı olan 25.10.1964 tarihinde atılmıştır. Yirmi adet öğretim üye ve yardımcıları için oda, on dört adet çeşitli büyüklükte laboratuvar, atölye, kütüphane, seminer ve yardımcı mahalleri ihtiva eden Fizik Enstitüsünde 264 ve 126 kişilik iki adet anfi vardır. Kat döşemeleri asmolen, döşeme kaplamaları laboratuvarlarda dökme mozaik, kürsülerde plastik kaplama, giriş holleri ve koridorlarda mermer bantlı dökme mozaikten yapılmıştır. Anfi duvar kaplamaları pres tuğla, tavanlar kendi rengine cilâ sert ağaç gürgendir. Dışlar beyaz çimento ile yapılmış tarak ve mermer sıvadır.



*Kimya Enstitüsü.*



*Kimya Enstitüsünün Mimarlık Bölümünden görünüşü.*

## İNŞAAT VE MİMARLIK FAKÜLTESİ

### Mimarlık Bölümü Binası

İnşaat alanı : 6200 m<sup>2</sup>

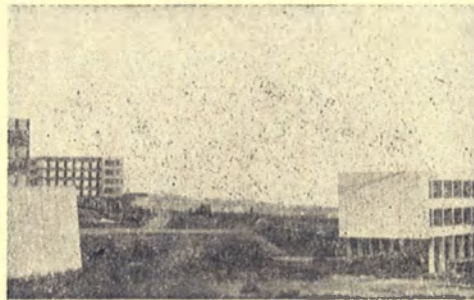
Bu yapıda Resim salonları, çeşitli büyüklükte derslikler ile okuma salonu ve kürsüler bulunmaktadır. 3. katta öğrenciler için bir lokal ve diploma travayı yapan öğrenciler içinde etüd odaları düzenlenmiştir. Kat döşemeleri kürsülerde asmolen, derslikler blokunda 75 cm. aralıklı nervüdüdür. Döşeme kaplamaları Dersliklerde dökme mozaik, koridor ve giriş hollerinde mermer bantlı dökme mozaik, kürsülerde plastik kaplamadır. Dahili ve harici doğramalar kendi rengine cilâ sert ağaçtır. Cepelerde beyaz çimentolu tarak ve mermer sıva kullanılmıştır.

## KİMYA ENSTİTÜSÜ

İnşaat alanı : 4630 m<sup>2</sup>

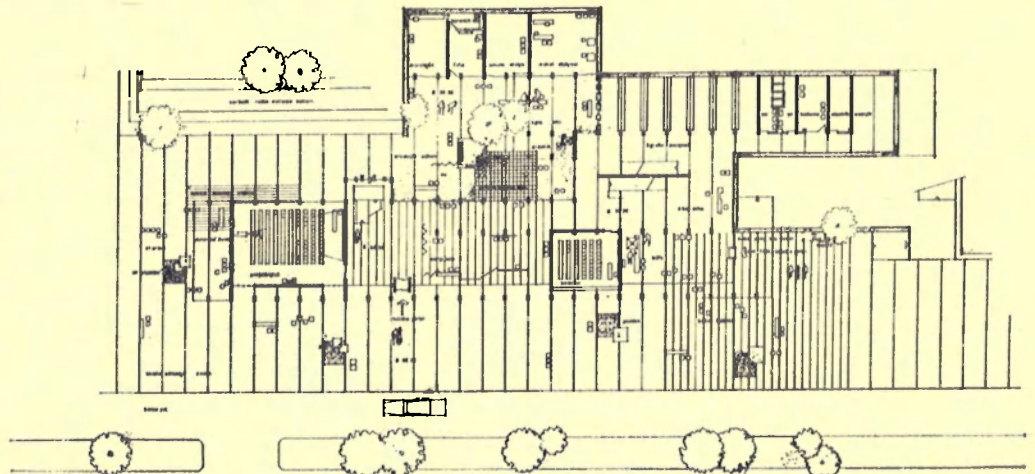
Kimya Enstitüsü, laboratuvarlar ve kürsüler olmak üzere esas iki bloktan meydana gelmiştir. Bünyesinde çeşitli büyüklükte 10 adet laboratuvar, 1 adet kitaplık, 10 adet öğretim üye ve yardımcıları için oda, 12 adet çeşitli maksatlar için mahal bulunmaktadır.

Bu yapıda, kürsülerle bağlantısı temin edilmiş, 280 kişilik büyük, 140 kişilik küçük anfi düzenlenmiştir. 25.10.1964 tarihinde 2.969.125.40 liralık keşif bedeli ile ihale edilmiş, 20.10.1966 tarihinde geçici kabulü yapılmıştır. Yapının dahili ve harici doğramaları cilâli sert ağaçtan yapılmıştır. Bütün kat döşemeleri, boşluklu hafif bloklarla yapılmış asmolendir. Döşeme kaplamaları; laboratuvarlarda ve anfilerde dökme mozaik, kürsülerde plastik kaplama, giriş holleri ve koridorlarda mermer bantlı dökme mozaiktir. Anfilerin tavanları sert ağaç lambri, duvarları pres tuğla ile kaplamadır. Dışlar beyaz çimento ile yapılmış tarak ve mermer sıvadır.



*Yurtlardan öğrenci binalarına geliş, İnşaat bölümü ve Merkez binaları.*

*Mimarlık Bölümü zemin kat planı.*



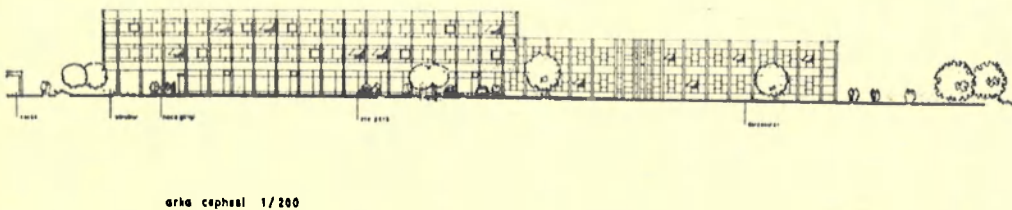
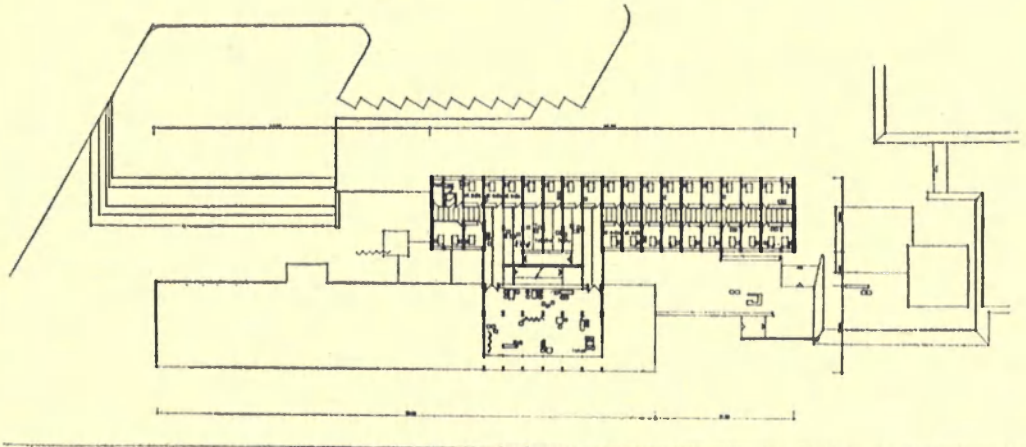
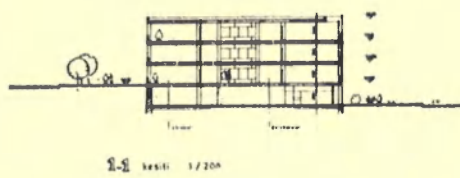
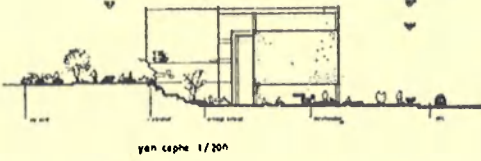
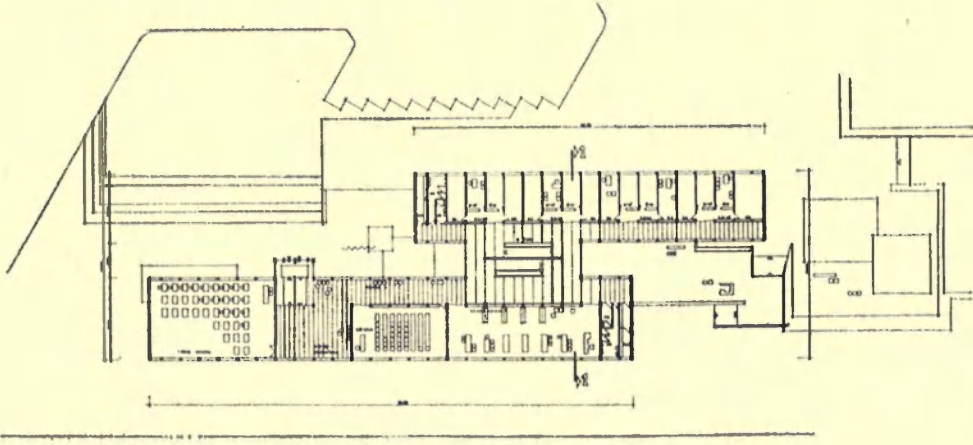
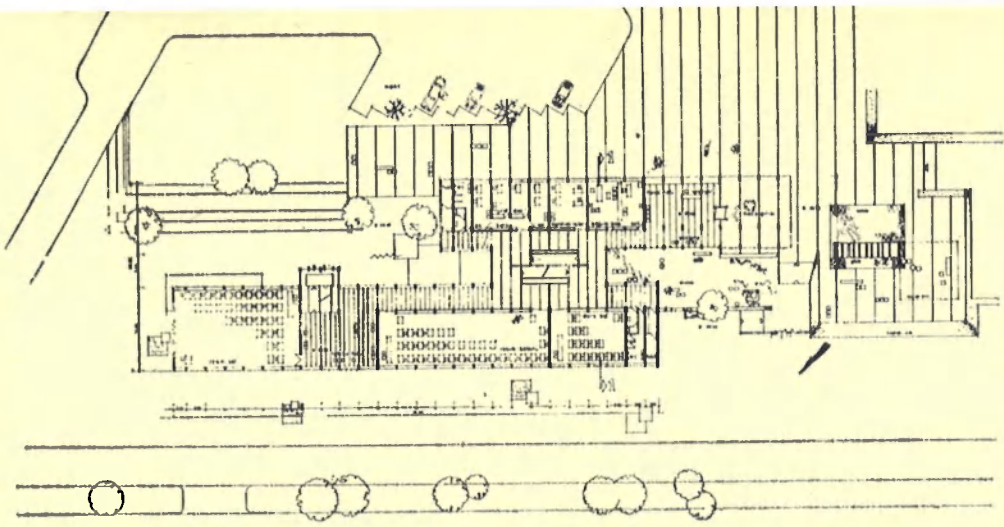
## İNŞAAT BÖLÜMÜ BİNASI

İNŞAAT ALANI : 9640 m<sup>2</sup>

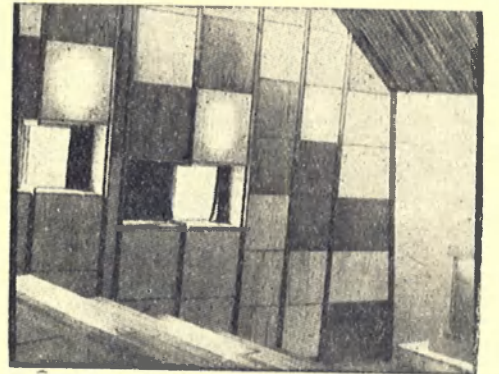
Öğretim binalarının güneyinde bulunan bu yapı 500 öğrencinin tedris yapacağı şekilde düzenlenmiştir. Bina fonksiyonuna uygun esas iki bloktan meydana gelmiştir. Bunlardan güneydekine derslikler, kuzeydekine de kürsüler yerleştirilmiştir. Kürsüler blokunda 40 adet öğretim üye ve yardımcıları için çalışma odası, Dekanlık (Dekan odası, sekreter, toplantı salonu, bürolar), Muhasebe, Cemiyet odaları, Teksir, Fotoğraf atölyeleri, Derslikler blokunda büyük resim salonları blok başında düzenlenerek bol ışık alması temin edilmiştir. Bu blokta büyük teneffüshaneler 6 adet derslik, 3 adet resim salonu, Bölüm kitaplığı, talebe dolapları mahalli bulunmaktadır. Mimarlık bölümü ile müşterek kullanılan 2 adet anfi ve lokal zemin katta düzenlenmiştir.

İçte ve dışta doğramalar kendi rengine cilâ sert ağaçtır. Anfilerde tavan kaplaması sert ağaç, büyük anfi duvarları değişik dokuda kullanılmış kavak ve meşe kaplama suntaştır. Yapının cephelerinde koyu gri ve beyaz çimento tarak sıva kullanılmıştır.

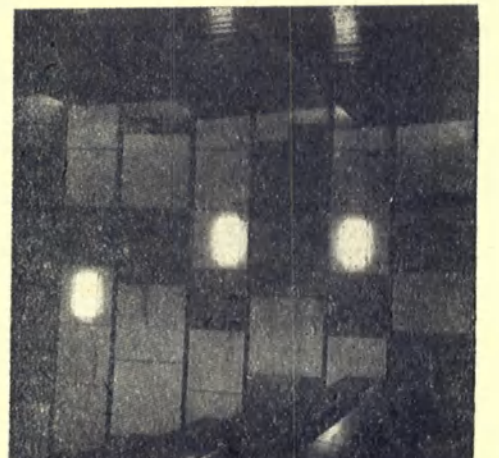
*Yanda: Mimarlık bölümü planları, kesitleri ve güney cephesi.*



*İNŞAAT - Mimarlık Fakültesi Büyük Anfi iç görünüşü.*



*İNŞAAT - Mimarlık Fakültesi Büyük Anfisinden görünüşü.*



## YURT BİNASI

İnşaat alanı 7100 m<sup>2</sup>

Yurtlar bölgesi kampüsün batı, şehre bakan yamacında düzenlenmiştir. Esas blok, üç ünitenin bir merdiven çekirdeği etrafında birleşmesinden meydana gelmiştir. Her ünite 50 öğrencinin çalışma, yatma odaları ile duş, W. C. ve gerekli ofisleri bulunmaktadır. Beşyüzkırk öğrencinin yaşadığı bu blokta, üniteler 4 ve 2 kişilik yatak odalarından meydana gelmektedir.

Zemin katta çamaşırhane ve öğrenciler için istirahat salonu bulunmaktadır. Döşeme kaplamaları giriş hollerinde ve koridorlarda fa-merit, yatak odalarında plastik kaplamadır. Doğramalar zemin katta bükme saç, yatak katlarında çam üzerli boyadır. Binanın cephelerinde gri ve beyaz çimento tarak sıva değişik olarak kullanılmış, yangın merdivenleri doğal renkte pembe mozaik sıvadır.

*Solda: İnşaat bölümü planları kesitleri ve deniz cephesi.*

*Yurt binası ve girişi.*



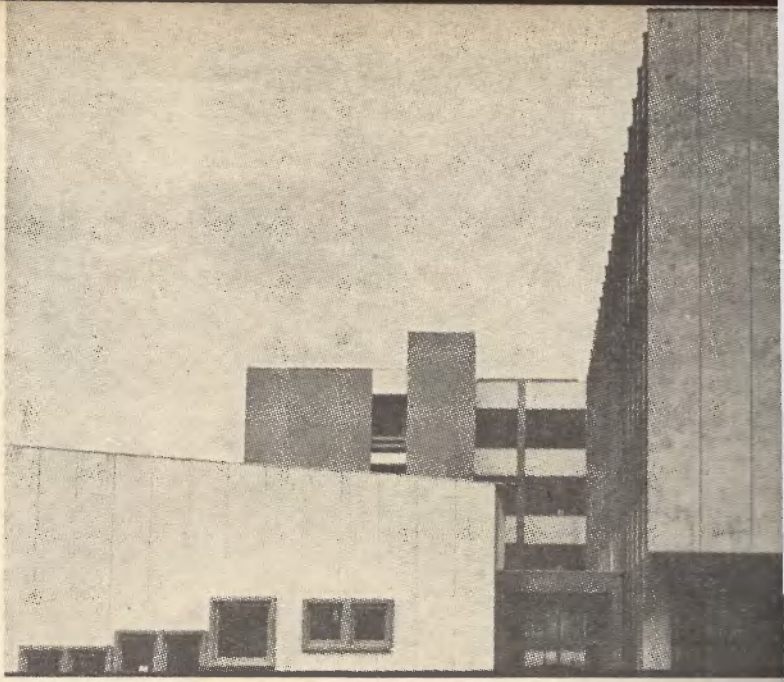
*Yurt binasında ünite başlarındaki yangın merdiveni.*



Üstte: İnşaat Fakültesi öğrenci girişi, Anfi ve Kürsüler bloku görünüşü.

Ortada: Öğretim binalarından yurtların görünüşü.

Altta: Kafeterya binasından lojmanlar ve şehrin görünüşü.



### KAFETERYA BİNASI

Arazinin doğal meyilinden faydalanarak altta mutfak üstte gerekli büyüklükte ofis ile yemek salonu düzenlenmiştir. Mutfak iki etapta 1000 öğrencinin yemek yiyebileceği kapasitede tanzim edilmiştir. Yemek salonunda döşeme şarap rengi famerit, kolonlar traverten, tavan sert ağaç lambri ile kaplanmıştır. Doğramalar dışta bükme saçtan yapılmıştır.

### LOJMAN BİNALARI

Üniversite öğretim üye ve yardımcıları için kampüs sahasının batı yamacında yer alan lojmanlar bölgesinde çeşitli büyüklükte lojmanlar inşa olunmuştur.

#### A TİPİ LOJMAN

Bekâr öğretim üye ve yardımcıları için düşünülen, 3 katlı bir blokta 27 adet 30 m<sup>2</sup> lik üniteler mevcuttur. Her üniteye banyo ve pişirme yeri ile yatma ve yaşama imkânı veren bir mahal mevcuttur.

#### B TİPİ LOJMAN

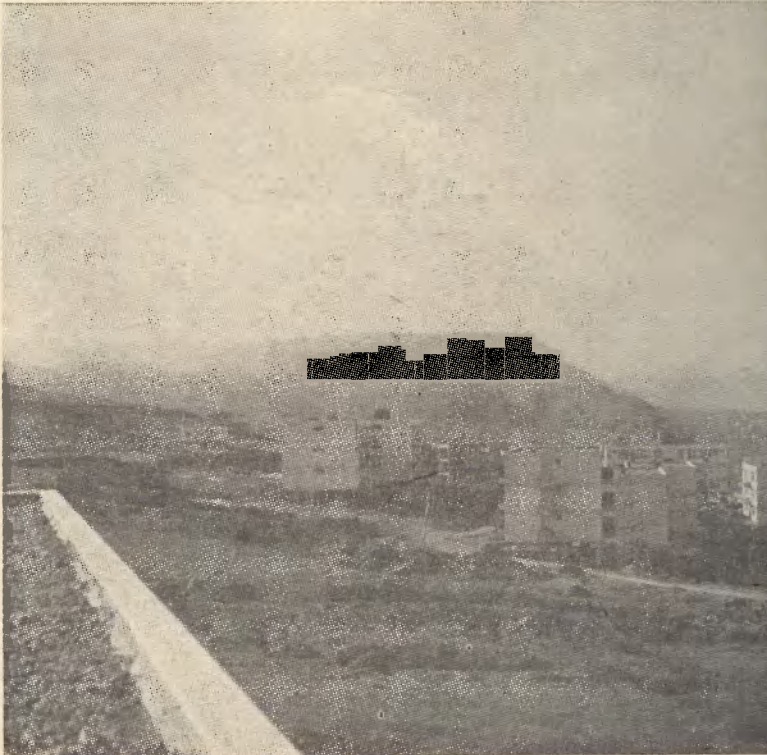
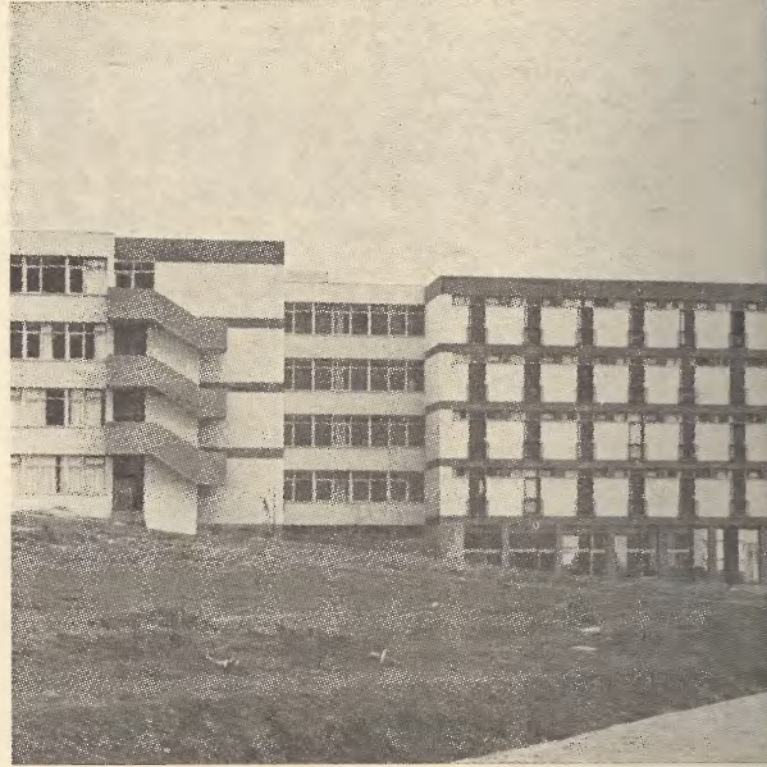
Yarım kat farklı iki daireye bir merdiven şeklinde düzenlenen 3 blokta 20 ünite bulunmaktadır, 64 m<sup>2</sup> lik ünitelerde; yatak odası, banyo, mutfak ve yaşama mahalleri bulunmaktadır.

#### C TİPİ LOJMAN

Tümünde 29 ünite olan 4 katlı 4 bloktan meydana gelmiştir. 100 m<sup>2</sup> olan ünitelerde iki yatak odası, banyo, mutfak, giriş, yemek odası ve yaşama mahalli bulunmaktadır. Bu tipten daha sonra 5 blok 40 ünite inşa edilmektedir.

#### D TİPİ LOJMAN

Çok çocuklu öğretim üyeleri için düşünülen bu tip, 5 blok 30 ünite olarak tanzim edilmiştir. 140 m<sup>2</sup> lik iki üniteye bir merdiven olacak şekilde tertiplenmiştir. Ünitelerde giriş, ofis, mutfak, çalışma odası, yaşama, yemek, 2 adet yatak odası ve banyo mahalleri bulunmaktadır.



### REFERANS

- Yeni Üniversitelerimiz Saadettin T. Cemaligil
- Trabzon İmar Planı İ. Bayhan, R. Şenvarlar, H. Kaptan, E. Aysu
- Y. Müh. Mustafa Gürsel'in raporları
- 23.Ekim.1960 ve 1965 genel nüfus sayımları
- Technische Universität Trabzon - 1966 Prof. Dr. Nâzım Terzioğlu