



KARADENİZ TEKNİK ÜNİVERSİTESİ
Sağlık Hizmetleri Meslek Yüksekokulu
2022 Birim Faaliyet Raporu



Ocak 2023 Trabzon

İÇİNDEKİLER

ST YNETİCİ SUNUŐU.....	3
I- GENEL BİLGİLER.....	4
A- Misyon ve Vizyon.....	4
B- Yetki, Grev ve Sorumluluklar.....	4
C- Birime İliŐkin Bilgiler.....	4
1- Fiziksel Yapı.....	5
1.1 Birimin TaŐınmazlarının Daęılımı.....	5
1.2 Birimin Kapalı Alanlarının Daęılımı.....	5
1.3 Eęitim Alanlarının Teknolojik Donanımı.....	6
1.4 Sosyal Alanlar.....	7
1.5 Hizmet Alanları.....	7
1.6 Hastane Alanları.....	7
2- rgt Yapısı.....	8
3- Bilgi ve Teknolojik Kaynaklar.....	9
3.1 Kullanılan BiliŐim Sistemler.....	9
3.2 Yazılımlar ve Bilgisayarlar.....	9
3.3 Dięer Bilgi ve Teknolojik Kaynaklar.....	10
4- İnsan Kaynakları.....	10
4.1 Akademik Personel.....	10
4.2 ęretim Elemanına DŐen ęrenci Sayısı.....	11
4.3 Yabancı Uruklu Akademik Personel.....	11
4.4 Dięer niversitelerde Grevlendirilen Akademik Personel.....	11
4.5 BaŐka niversitelerden niversitemizde Grevlendirilen A. Personel.....	11
4.6 Akademik Personelin YaŐ İtibariyle Daęılımı.....	12
4.7 İdari Personel.....	12
4.8 İdari Personelin Eęitim Durumu.....	12
4.9 İdari Personelin Hizmet Sresi.....	13
4.10 İdari Personelin YaŐ İtibarı ile Daęılımı.....	13
4.11 Personelin Cinsiyet Daęılımı.....	14
4.12 SzleŐmeli Personel ve İŐçiler.....	14
4.13 Yıllar İtibarı ile Personel Sayılarının Daęılımı.....	15
5- Sunulan Hizmetler.....	15
5.1 Eęitim ęretim Hizmetleri.....	15
5.2 Saęlık Hizmetleri.....	20
5.3 AraŐtırma Hizmetleri.....	20
5.4 Kltr Hizmetleri.....	21
5.5 Spor Hizmetleri.....	21
5.6 ęrenci Kulpleri Faaliyetleri.....	21
5.7 Eęitim ęretimle İlgili Dięer İdari Faaliyetler.....	21
5.8 Talep, Őikayet ve İhbarlar.....	21
6- İ Kontrol ve Kalite Gvence Sistemi.....	22
6.1 Ynetim ve İ Kontrol Sistemi.....	22
6.2 Kalite Gvence Sistemi.....	34

II- AMAÇ ve HEDEFLER

A- İdarenin Amaç ve Hedefleri	34
B- 2019-2023 Stratejik Plan 2022 Yılı İzleme ve Değerlendirmesi.....	36

III- FAALİYETLERE İLİŞKİN BİLGİ VE DEĞERLENDİRMELER

A- Mali Bilgiler.....	38
1- Bütçe Uygulama Sonuçları.....	38
1.1 Bütçe Giderleri.....	38
1.2 Bütçe Giderlerine İlişkin Açıklamalar.....	39
2- Mali Denetim Sonuçları.....	40
2.1 İç Denetim.....	40
2.2 Dış Denetim.....	41
B- Performans Bilgileri.....	42
1- Bilimsel Faaliyet, Bilimsel Yayın ve Fikri Sinai Mülkiyet Hakları Bilgileri.....	42
1.1 Faaliyet Bilgileri.....	42
1.2 Bilimsel Yayınlar ve Fikri Sinai Mülkiyet Haklarına İlişkin Bilgiler.....	43
1.3 Ödüller.....	44

IV- KURUMSAL KABİLİYET ve KAPASİTENİN DEĞERLENDİRİLMESİ

A- Üstünlükler.....	44
B- Zayıflıklar.....	44
C- Fırsatlar.....	44
D-Tehditler.....	45

V- ÖNERİ VE TEDBİRLER.....45

BİRİM YÖNETİCİSİ SUNUŞU

K.T.Ü. Sağlık Hizmetleri Meslek Yüksekokulu Yükseköğretim Kurulu Başkanlığının 13.12.1988 tarih ve B.Ö/706002/3648-266143 sayılı yazısı ve Yükseköğretim Kurulu'nun 25.11.1988 toplantısında Karadeniz Teknik Üniversitesi Rektörlüğüne bağlı olarak 2547 sayılı kanunun 2589 sayılı kanunla değişik 7/b-2 maddesi uyarınca kurulmuştur.

Sağlık alanındaki eğitimin amacı, ihtiyaç duyulan yetişmiş teknik elemanın sağlık sektöründe sürekli istihdamını ve ülke ihtiyacını gidermede etkin rol oynamalarını sağlamaktır. Sağlık Hizmetleri Meslek Yüksekokulu olarak en temel amacımız kaliteli bir eğitim sunmak, bunun için gerekli olan altyapı, imkân ve eğitim ortamını sağlamak ve daha ileriye taşımaktır. Sorumluluğunun bilincinde nitelikli mezunlar yetiştirerek bu alanda ülkemizin ihtiyaç duyduğu nitelikli eleman ihtiyacına katkıda bulunmayı amaçlamaktayız.

2022 yılı itibariyle K.T.Ü. Sağlık Hizmetleri Meslek Yüksekokulu bünyesinde Tıbbi Hizmetler ve Teknikler Bölümünde Tıbbi Laboratuvar Teknikleri, Tıbbi Dokümantasyon ve Sekreterlik, Tıbbi Görüntüleme Teknikleri ile İlk ve Acil Yardım Programları bulunmakta olup 685 öğrenci ile eğitim-öğretim faaliyetleri devam etmektedir.

2022 yılında yüksekokulumuzda 2 Profesör Doktor, 4 Doktor Öğretim Üyesi, 7 Öğretim Görevlisi olmak üzere 13 öğretim elemanı ile eğitim-öğretime devam edilmektedir. Öğr. Gör. Halime DİNÇOĞLU

29.03.2022 tarihinden itibaren 2547 sayılı kanunun 13/b-4 maddesi uyarınca Sağlık Uygulama ve Araştırma Merkezi (Farabi Hastanesi) görevlendirilmiştir. Doç. Dr. Emel HACIİSLAMOĞLU 29.04.2022 tarihinden itibaren 2547 sayılı kanunun 13/b-4 maddesi uyarınca Tıp Fakültesi Dekanlığı Radyasyon Onkolojisi Anabilim Dalında görevlendirilmiştir. Öğr. Gör. Canan ÇAKIR ÇOBAN 21.09.2022 tarihinden itibaren 2547 sayılı kanunun 13/b-4 maddesi uyarınca İlaç ve Farmasötik Teknoloji Uygulama ve Araştırma Merkezinde görevlendirilmiştir. Öğr. Gör. Abdulsamet ÜÇÜNCÜ 09.12.2022 tarihinden itibaren Personel Daire Başkanlığında görevlendirilmiştir. Öğr. Gör. Zeynep DEMİR ÖKSÜZ 01.10.2021 tarihinden itibaren 2547 sayılı kanunun 13/b-4 maddesi uyarınca İlaç ve Farmasötik Teknoloji Uygulama ve Araştırma Merkezinde görevlendirilmiştir. Prof. Dr. Ahmet Menteşe 20.06.2020 tarihinden itibaren 2547 sayılı kanunun 13/b-4 maddesi uyarınca Tıp Fakültesi emrinde görevlendirilmiştir. Doktor Öğretim Üyesi Fulya Balaban Yücesan K.T.Ü. Tıp Fakültesinde, Öğr. Gör. Hasan Mazlum ise KTÜ Tıp Fakültesi Farabi Hastanesi Başhekimliğinde 2014 yılından önce görevlendirilmişlerdir. Öğr. Gör. Murat Karataş, 2547 sayılı kanunun 13/b-4 maddesine göre 2014 yılından itibaren yüksekokulumuzda görevlendirilmiştir.

Yüksekokulumuzun stratejik hedeflerini, faaliyetlerimizi ve projelerimizi, tüm çalışanlarımızla birlikte gerçekleştirmeyi amaçlamaktayız. 2019-2023 yılı Stratejik Planı zayıf ve güçlü yönlerimizin farkında olmamıza, önümüze çıkan fırsatları değerlendirmemize ve tehditlere karşı önlem almamıza ve amaçlarımıza daha sağlıklı olarak ulaşmamıza imkân sağlayacaktır. Evrensel standartlarda ülkemiz eğitiminde, geniş vizyona sahip, güçlü ve yaratıcı bireyler yaşam boyu öğrenmeye öncülük ederek öğrenimde araştırma ve yenilikte kalite ve mükemmelliğe katkı sağlayacaklardır.

Öğr. Gör. Funda Aker ATASOY
Müdür Vekili

I- GENEL BİLGİLER

A- Misyon ve Vizyon

Misyon

Karadeniz Teknik Üniversitesi Sağlık Hizmetleri Meslek Yüksekokulu'nun misyonu; sağlık alanında uluslararası mesleki ölçütlere uygun olarak hazırlanmış eğitim programları aracılığıyla bilimsel, teknolojik, çağdaş değerler doğrultusunda, üstün mesleki bilgi ve beceri ile donatılmış, topluma faydalı kalifiye teknik elemanların yetişmesini sağlayarak, ülkemiz sağlık hizmetlerinin gelişmesi ve güçlenmesine katkıda bulunmaktır.

Vizyon

Karadeniz Teknik Üniversitesi Sağlık Hizmetleri Meslek Yüksekokulu'nun vizyonu; çağın gereklerine uygun olarak sağlık sektörünün ihtiyaç duyduğu üst düzey mesleki bilgi ve beceriye sahip sağlık teknikerlerinin yetiştirilmesinde tercih edilen, verdiği eğitim ve uyguladığı girişimci, yenilikçi eğitim-öğretim yaklaşımıyla model oluşturan, alanında ulusal ve uluslararası düzeyde yükseköğretim kalitesine sahip saygın bir eğitim kurumu olmaktır.

B- Yetki, Görev ve Sorumluluklar

Yüksekokulumuz, Rektör tarafından atanmış olan Yüksekokul Müdürü tarafından yönetilmektedir. İki müdür yardımcısı, bölüm başkanı ve idari işlerin yürütülmesi için bir yüksekokul sekreteri bulunmaktadır. Meslek Yüksekokulu müdürü ayrıca eğitim-öğretim faaliyetlerinde istenilen hedeflerin tutturulması, öğrencilerin başarısını ya da başarısızlığını etkileyen faktörlerin irdelenmesi ve gerekli tedbirlerin alınması, güvenlik, akademik, idari ve mali denetim, iç denetim gibi konuların aksatılmadan yürütülmesinden Rektöre karşı sorumludur.

C- Birime İlişkin Bilgiler

Sağlık Hizmetleri Meslek Yüksekokulu, YÖK Başkanlığının 13.12.1988 tarih ve BÖ/0706002/3648-266143 sayılı yazısı ve Yükseköğretim Kurulunun 25.11.1988 tarihli toplantısında Karadeniz Teknik Üniversitesi Rektörlüğüne bağlı olarak 2547 sayılı Kanun ve 2880 sayılı Kanunda yapılan değişikliğin 7/b-2 maddesi uyarınca kurulmuştur.

Sağlık Hizmetleri Meslek Yüksekokulunda bir adet Tıbbi Hizmetler ve Teknikler Bölümü bulunmakta olup, Tıbbi Laboratuvar Teknikleri, Tıbbi Dokümantasyon ve Sekreterlik, Tıbbi Görüntüleme Teknikleri ile İlk ve Acil Yardım ön lisans programları ile eğitim-öğretime devam etmektedir.

Yüksekokulumuzdaki programların amaçları ve hedefleri

1-Tıbbi Laboratuvar Teknikleri Programı

Tıbbi Laboratuvar Teknikleri Programının amacı, hastalıkların tanı, takip ve tedavisinde, hekimlerin hastanın durumuyla ilgili gerekli gördüğü rutin tetkik ve analizleri, sağlık kurumları bünyesinde laboratuvar cihaz ve aletlerini kullanarak yapan ve bulguları istenen standartlarda raporlayan yeterli bilgi ve teknik donanıma sahip teknikerler yetiştirmektir.

2-Tıbbi Görüntüleme Teknikleri Programı

Sağlık kurum ve kuruluşlarında Radyoloji, Radyasyon Onkolojisi ve Nükleer tıp ünitelerinde hastalık tanısı ve /veya tedavisi için kullanılan konvansiyonel ve dijital röntgen, floroskopi, bilgisayarlı tomografi, manyetik rezonans görüntüleme, SPECT, PET-CT, ultrasonografi gibi cihazlar ile görüntü elde edebilme, film ve görüntüleri hazır hale getirebilme, cihaz ve ekipmanların kontrol ve bakımını yapabilme ve hastayı tetkike hazırlayabilme bilgi ve becerisine sahip nitelikli sağlık teknikeriyetiştirmektir.

3- Tıbbi Dokümantasyon ve Sekreterlik Programı

Tıbbi Dokümantasyon ve Sekreterlik ön lisans programının amacı, sağlık hizmetlerinin temel ilkelerine, süreçlerine ve yönetime vakıf, etkin iletişim kuran nitelikli insan kaynağı yetiştirmektir.

4- İlk ve Acil Yardım Teknikleri Programı

İlk ve Acil Yardım Programı'nın amacı, hastane öncesi acil hizmetlerde hasta ve yaralıları temel ve ileri yaşam desteği verebilen, yaşam kurtarıcı ve hastada kalıcı engelleri önlemeye yönelik tıbbi müdahaleleri yapabilen, uygun acil müdahale yaklaşımını planlayıp, uygulayabilen, hasta ya da yaralıların ambulansla güvenli bir şekilde hastanelere ulaşmasını sağlayan yardımcı sağlık personeli yetiştirmektir.

Eğitim-öğretim faaliyetleri Sağlık Hizmetleri MYO bünyesinde bulunan 13 tam zamanlı öğretim elemanı ve Tıp Fakültesi bünyesindeki öğretim elemanları destekli olarak sürdürülmektedir.

Sağlık Hizmetleri Meslek Yüksekokulu fiziki olarak hizmet sunduğu müstakil binasında, 20 PC bulunan internet erişimli bir bilgisayar laboratuvarı, 1 adet 20 ve 4 adet 50 kişilik olmak üzere toplam 5 adet derslik bulunmaktadır. Tüm dersliklerde PC ve projeksiyon cihazı vardır.

Sağlık Hizmetleri Meslek Yüksekokulunda yer alan programların yaz stajı ve ders uygulamaları, Karadeniz Teknik Üniversitesi Farabi Hastanesi laboratuvar, teşhis görüntüleme birimleri ve sekreterlik bürolarında hastane yönetimi ile koordineli bir biçimde sürdürülmektedir. Ayrıca yaz stajı diğer sağlık kurumlarında da yapılabilmektedir.

Başarılı öğrenciler, staj uygulamaları süresince Karadeniz Teknik Üniversitesi Farabi Hastanesinde part time istihdam olanağına sahip olabilmektedirler.

Sağlık Hizmetleri Meslek Yüksekokulu, Karadeniz Teknik Üniversitesi merkez Kanuni Kampüsünde Tıp Fakültesi ile aynı yerleşkede bulunmaktadır. Bu durum, öğrencilerin kampüs bünyesinde yer alan yurt, yemekhane, kütüphane, spor salonu, mediko-sosyal ve diğer sosyal kültürel birimlerden ve faaliyetlerden kolayca yararlanmalarına olanak sağlamaktadır.

1- Fiziksel Yapı

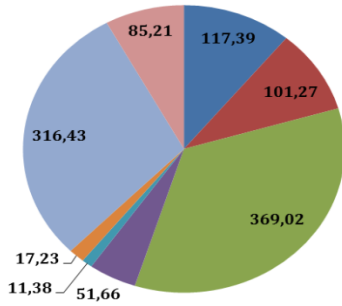
1.1 Sağlık Hizmetleri Meslek Yüksekokulunun Taşınmazlarının Dağılımı (*)

1.2 Kapalı Alanların Dağılımı (*)

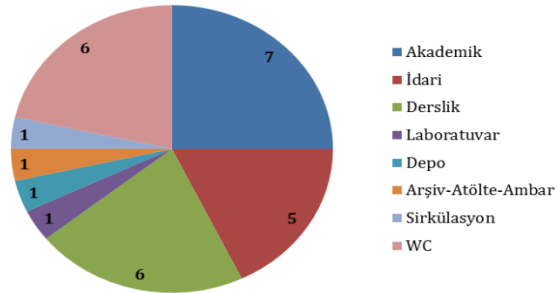
Sağlık Hizmetleri MYO	İDARİ ALANLAR				EĞİTİM ALANLARI			
	AKADEMİK		İDARİ		DERSLİK		AMFİ	
	Mekan Sayısı	m ²	Mekan Sayısı	m ²	Mekan Sayısı	m ²	Mekan Sayısı	m ²
	7	117,39	5	101,27	4	276,48		

Sağlık Hizmetleri MYO	ARAŞTIRMA ALANLARI					
	LABORATUVARLAR				KÜTÜPHANE (Okuma Salonu)	
	Eğitim Labor.		Tematik Labor.		Mekan Sayısı	m ²
	Mekan Sayısı	m ²	Mekan Sayısı	m ²		
1	51,66					

Mekan alanları (m²)



Mekan alanları (adet)



- Akademik
- İdari
- Derslik
- Laboratuvar
- Depo
- Arşiv-Atölte-Ambar
- Sirkülasyon
- WC

1.3 Eđitim Alanlarının Teknolojik Donanımı

Birimimize ait eđitim alanlarının teknolojik donanımı aŐađıda gsterilmiŐtir.

(Tablodaki sayılar rnek olarak verilmiŐ olup, birimler kendi sayılarını girecektir.)

	Derslik Sayısı (Anfi+Sınıf), Bilgisayar Laboratuvarı	Projeksiyon Cihazı Olan Derslik, Bilgisayar Laboratuvarı sayısı	Dersliklerde ve Laboratuvarlarda Projeksiyon Cihazı Oranı (Projeksiyon Cihazı Olan Derslik, Laboratuvar Sayısı / Derslik, Laboratuvar Sayısı)*100
Derslik Sayısı (Amfi+Sınıf)	4	4	$4/4*100=100$
Bilgisayar Laboratuvarı ve Ders Verilen Diđer Lab.	1	1	$1/1*100=100$

	Derslik Sayısı (Anfi+Sınıf), Bilgisayar Laboratuvarı	Akıllı Tahta Olan Derslik, Bilgisayar Laboratuvarı Sayısı	Dersliklerdeki Akıllı Tahta Oranı (Akıllı Tahtası Olan Derslik, Laboratuvar Sayısı / Derslik, Laboratuvar Sayısı)*100
Derslik Sayısı (Amfi+Sınıf)			
Bilgisayar Laboratuvarı ve Ders Verilen Diđer Lab.			

1.4- Sosyal Alanlar

1.4.1 Yemekhaneler, Kantinler ve Kafeteryalar

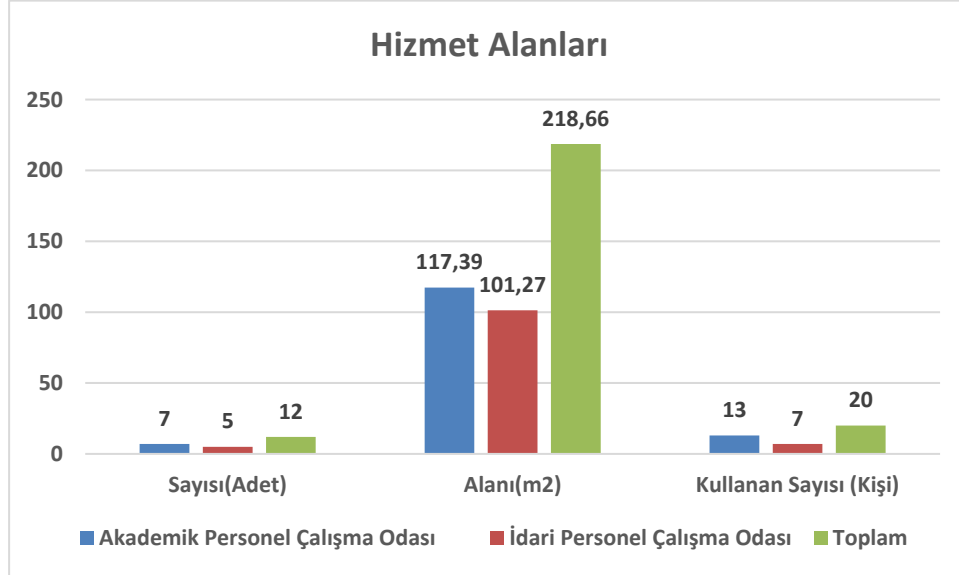
1.4.2 Spor Tesisleri

1.4.3 Kongre ve Kltr Merkezleri/ok Amalı Salonlar

1.5 - Hizmet Alanları

1.5.1 Akademik / İdari Personel Hizmet Alanları (*)

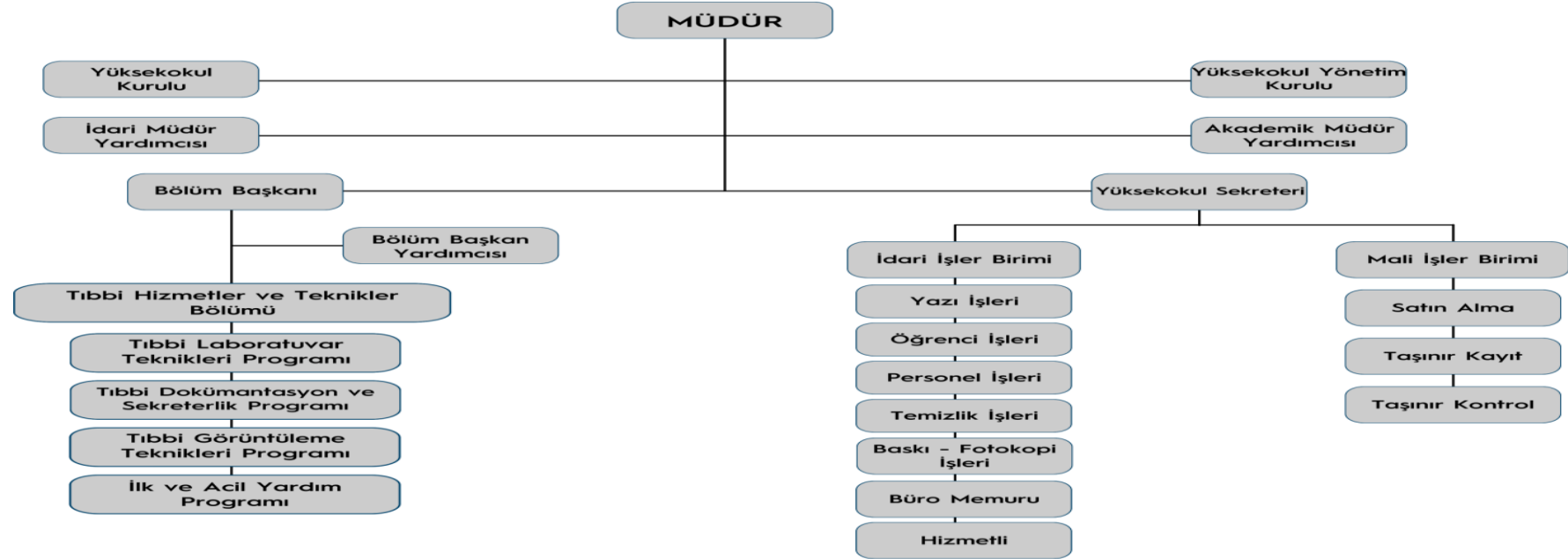
	Sayısı(Adet)	Alanı(m ²)	Kullanan Sayısı (Kiři)
Akademik Personel alıřma Odası	7	117,39	13
İdari Personel alıřma Odası	5	101,27	7
Toplam	12	218,66	20



1.5.2 Ktphane Hizmet Alanları (*)

1.6 Hastane Alanları (*)

2- Örgüt Yapısı



3 - Bilgi ve Teknolojik Kaynaklar

Yksekokulumuz idari birimlerinde gerek ğretim elemanlarında ve gerekse idari personelde, eęitim-ğretim hizmetlerinin yrtlmesinde kullanılan eřitli zellikte toplam 52 adet bilgisayar, 2 adet dizst bilgisayar, 1 adet tarayıcı, 2 adet fotokopi makinesi, 1 adet baskı makinesi, 9 adet projeksiyon cihazı, 12 adet lazer yazıcı bulunmaktadır. Teknolojik cihazlarımız yetersizliklerinden dolayı tam kapasitede alıřmamaktadır.

KT Saęlık Hizmetleri Meslek Yksekokulu ęrenci uygulamalarında Tıp Fakltesi Farabi Hastanesi Birimlerinden yararlanılmaktadır.

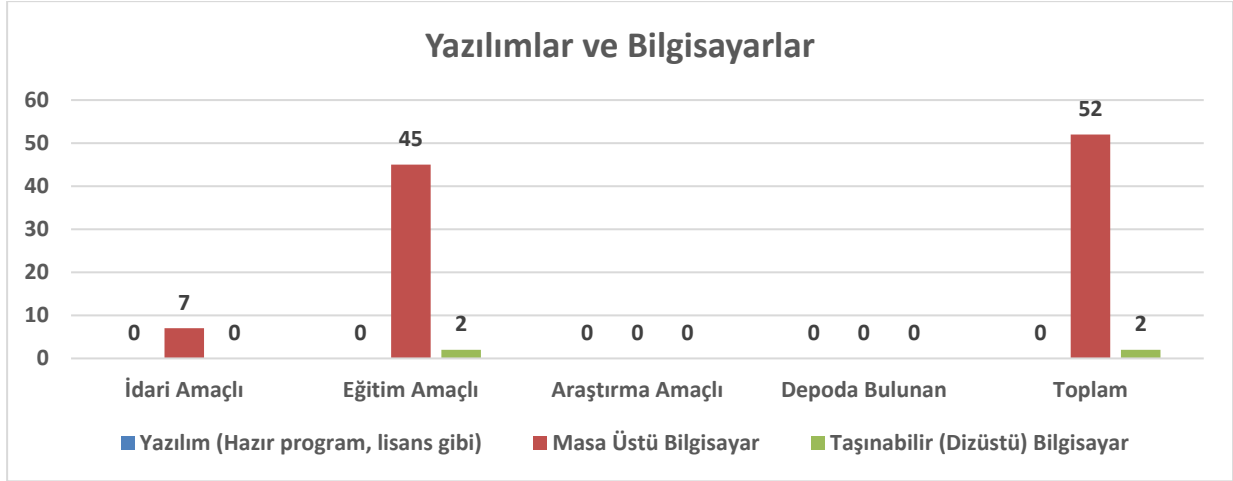
Bilgisayar Uygulama Laboratuvarı: Tm Yksekokul programlarının Bilgisayar Uygulamalarında kullandığı bir adet bilgisayar laboratuvarı bulunmakta olup 20 adet bilgisayarımız mevcuttur.

3.1 Kullanılan Biliřim Sistemleri (*)

Birimler	Biliřim Sisteminin Adı	Kullanıcı Sayı
Mali İřler	Harcama Ynetim Sistemi (HYS)	3
	Kamu Harcama ve Muhasebe Biliřim Sistemi (KBS)	3
	Tařınır Kayıt ve Ynetim Sistemi (TKYS)	2
	Elektronik Kamu Alımları Platformu (EKAP)	1
	Bte Ynetim Enformasyon Sistemi (Program Bte)	2
	F1 ve F2 Formları Hazırlama Platformu (Tahakkuk)	1
Ynetim İřleri	Mekan Ynetimi Sistemi	1
	Elektronik Belge Ynetim Sistemi (EBYS)	Tm Personel
	Bilgi Ynetim Sistemi (BYS)	Tm Personel
	Elektronik Kamu Bilgi Ynetim Sistemi (KAYSİS)	1
	Stratejik Plan Bilgi Ynetim Sistemi (SPBYS)	1

3.2 Yazılımlar ve Bilgisayarlar (*)

Cinsi	Kullanımda Olan			Depoda Bulunan	Toplam
	İdari Amalı (Adet)	Eęitim Amalı (Adet)	Arařtırma Amalı (Adet)		
<i>Yazılım (Hazır program, lisans gibi)</i>					
Masa st Bilgisayar	7	45			52
Tařınabilir (Dizst) Bilgisayar	-	2			2



3.3 Diğer Bilgi ve Teknolojik Kaynaklar

Cinsi	İdari Amaçlı (Adet)	Eğitim Amaçlı (Adet)	Araştırma Amaçlı (Adet)	Cinsi	İdari Amaçlı (Adet)	Eğitim Amaçlı (Adet)	Araştırma Amaçlı (Adet)
Akıllı Tahta				Faks			
Projeksiyon		9		Fotoğraf mak.			
Slayt makinesi				Kameralar			
Tepegöz				Televizyonlar			
Episkop				Tarayıcılar	1		
Barkot Okuyucu				Müzik Setleri			
Baskı makinesi		1		Mikroskoplar			
Fotokopi makinesi	2			DVD'ler			
Optik Okuyucu				Güç Kaynağı			

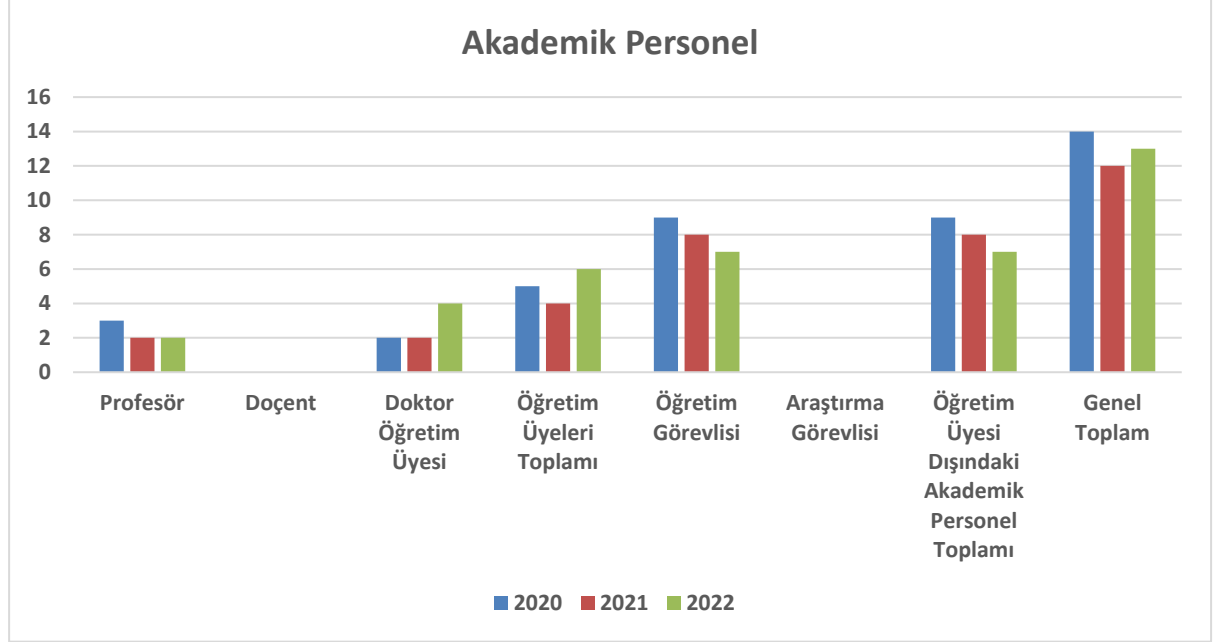
4- İnsan Kaynakları(*)

4.1 Akademik Personel

	2020	2021	2022
Profesör	3	2	2
Doçent	-	-	-
Doktor Öğretim Üyesi	2	2	4
Öğretim Üyeleri Toplamı	5	4	6
Öğretim Görevlisi	9	8	7
Araştırma Görevlisi	-	-	-
Öğretim Üyesi Dışındaki Akademik Personel Toplamı	9	8	7
Genel Toplam	14	12	13

Öğr. Gör. Halime DİNÇOĞLU 29.03.2022 tarihinden itibaren 2547 sayılı kanunun 13/b-4 maddesi uyarınca Sağlık Uygulama ve Araştırma Merkezi'nde (Farabi Hastanesi) görevlendirilmiştir. Doç. Dr. Emel HACIİSLAMOĞLU 29.04.2022 tarihinden itibaren 2547 sayılı kanunun 13/b-4 maddesi uyarınca Tıp Fakültesi Dekanlığı Radyasyon Onkolojisi Anabilim Dalında görevlendirilmiştir. Öğr. Gör. Canan ÇAKIR ÇOBAN 21.09.2022 tarihinden itibaren 2547 sayılı kanunun 13/b-4 maddesi uyarınca İlaç ve Farmasötik Teknoloji Uygulama ve Araştırma Merkezinde görevlendirilmiştir. Öğr. Gör. Abdulsamet ÜÇÜNCÜ 09.12.2022 tarihinden itibaren Personel Daire Başkanlığında görevlendirilmiştir. Öğr. Gör. Zeynep DEMİR ÖKSÜZ 01.10.2021 tarihinden itibaren 2547 sayılı kanunun 13/b-4 maddesi uyarınca İlaç ve Farmasötik Teknoloji Uygulama ve Araştırma Merkezinde görevlendirilmiştir. Prof. Dr.

Ahmet Mentеше 20.06.2020 tarihinden itibaren 2547 sayılı kanunun 13/b-4 maddesi uyarınca Tıp Fakültesi emrinde görevlendirilmiştir. Dr. Öğr. Üyesi Fulya Balaban Yücesan KTÜ Tıp Fakültesinde, Öğr. Gör. Hasan Mazlum ise KTÜ Tıp Fakültesi Farabi Hastanesi Başhekimliğinde 2014 yılından önce görevlendirilmişlerdir.



4.2 Öğretim Elemanına Düşen Öğrenci Sayısı

	2020	2021	2022
Bir Öğretim Üyesine Düşen Öğrenci Sayısı	140	166	114
Öğretim Elemanına Düşen Öğrenci Sayısı	50	83	114

4.3 Yabancı Uyruklu Akademik Personel

4.4 Diğer Üniversitelerde Görevlendirilen Akademik Personel

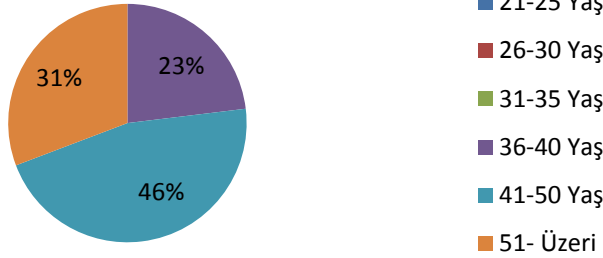
4.5 Başka Üniversitelerden Biriminizde Görevlendirilen Akademik Personel

4.6 Akademik Personelin Yaş İtibariyle Dağılımı

Akademik Personelin Yaş İtibariyle Dağılımı

	21-25 Yaş	26-30 Yaş	31-35 Yaş	36-40 Yaş	41-50 Yaş	51- Üzeri
Kişi Sayısı				3	6	4
Yüzde				%23	%46	%30

Akademik Personelin Yaş İtibariyle Dağılımı



4.7 İdari Personel

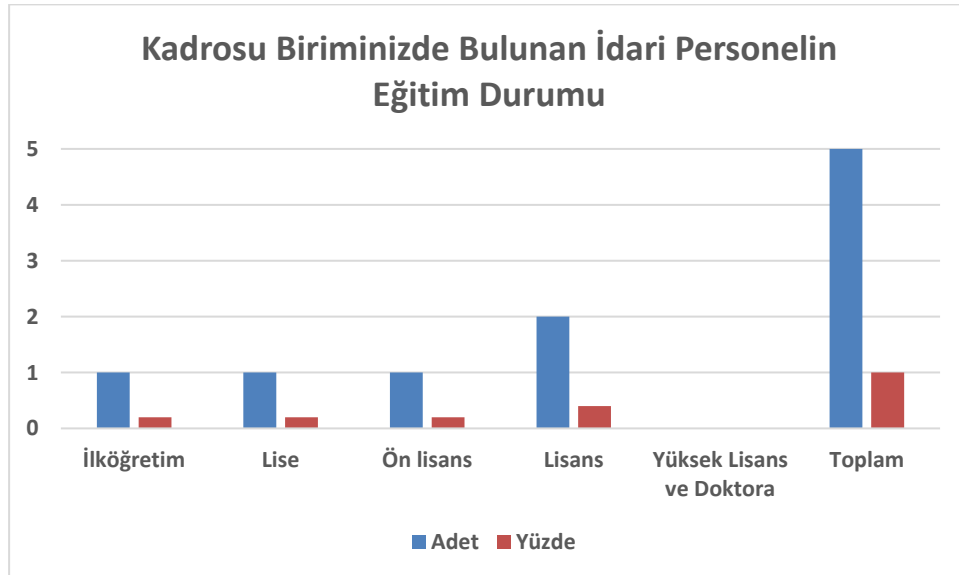
Hizmet Sınıfları	Kadrosu Biriminizde Bulunup aynı zamanda Biriminizde Çalışan Personel Sayısı	13/b-4 ile Biriminizde Görevlendirilen Personel Sayısı
Genel İdari Hizmetleri	1	3
Teknik Hizmetleri Sınıfı		
Sağlık Hizmetleri Sınıfı		
Yardımcı Hizmetler Sınıfı		1
	1	4

4.8 İdari Personelin Eğitim Durumu

Kadrosu Biriminizde Bulunan İdari Personelin Eğitim Durumu

Kişi Sayısı	İlköğretim	Lise	Ön lisans	Lisans	Yüksek Lisans ve Doktora
	1	1	1	2	
Yüzde	%20	%20	%20	%40	

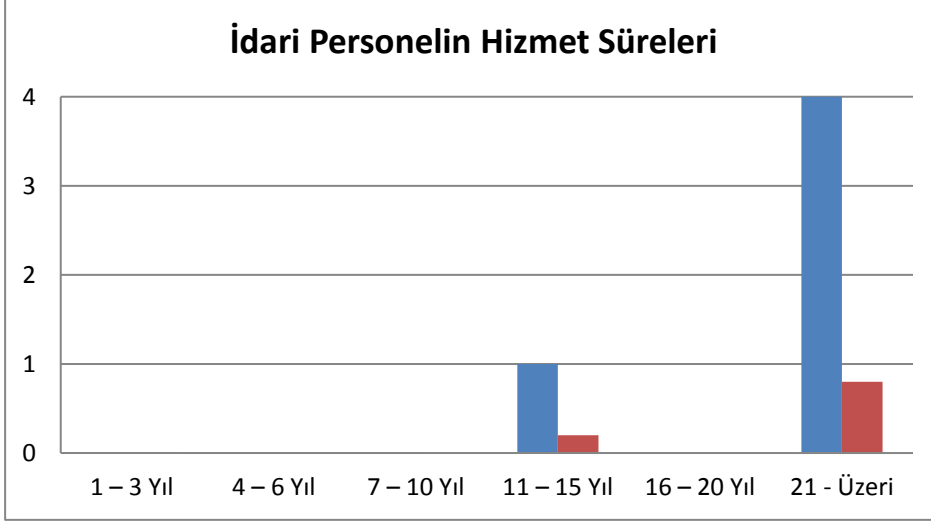
Kadrosu Biriminizde Bulunan İdari Personelin Eğitim Durumu



4.9 İdari Personelin Hizmet Sreleri

Kadrosu Biriminizde Bulunan İdari Personelin Hizmet Sresi

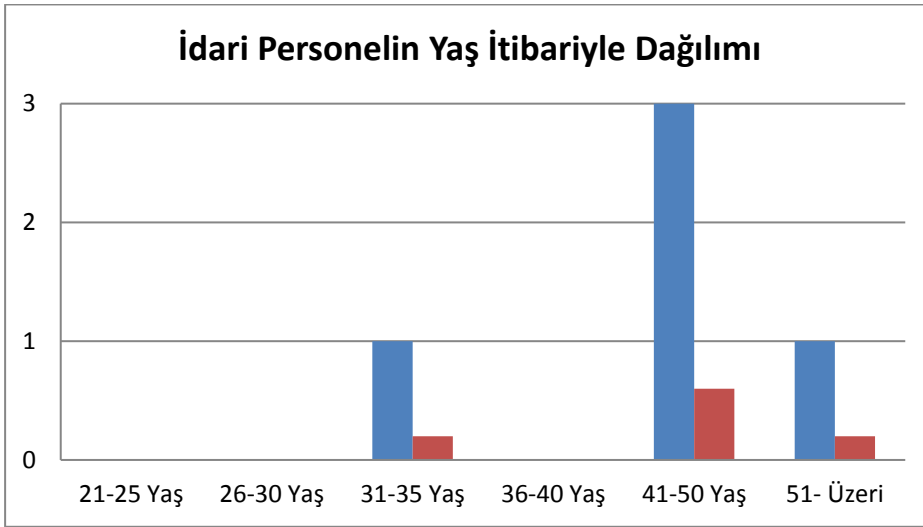
	1 – 3 Yıl	4 – 6 Yıl	7 – 10 Yıl	11 – 15 Yıl	16 – 20 Yıl	21 - zeri
Kiři Sayısı				1		4
Yzde				%20		%80



4.10 İdari Personelin Yař İtibariyle Dađılımı

Kadrosu Biriminizde Bulunan İdari Personelin Yař İtibariyle Dađılımı

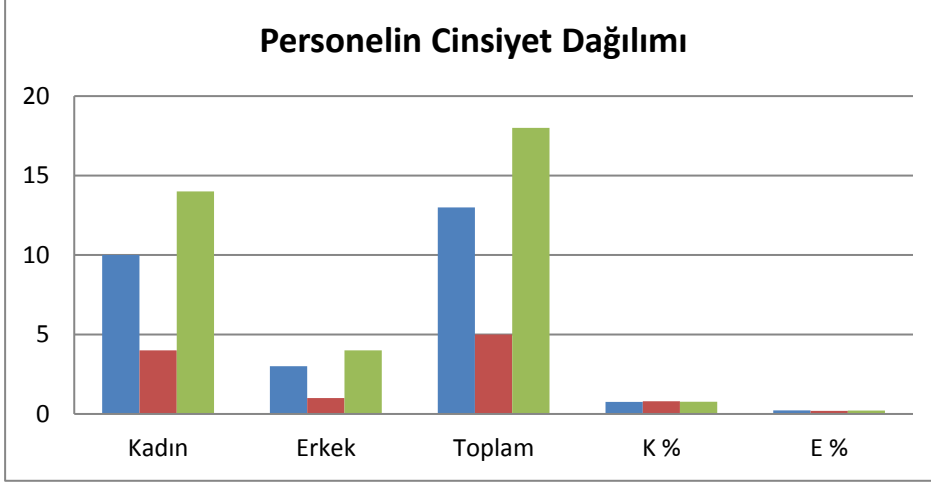
	21-25 Yař	26-30 Yař	31-35 Yař	36-40 Yař	41-50 Yař	51 - zeri
Kiři Sayısı			1		3	1
Yzde			%20		%60	%20



4.11 Personelin Cinsiyet Dađılımı

Kadrosu Biriminizde Bulunan Kadın Erkek Personel Dađılımı Sayıları

	Kadın	Erkek	Toplam	K %	E %
Akademik Personel	10	3	13	%76	%23
İdari Personel	4	1	5	%80	%20
TOPLAM	14	4	18	%77	%22



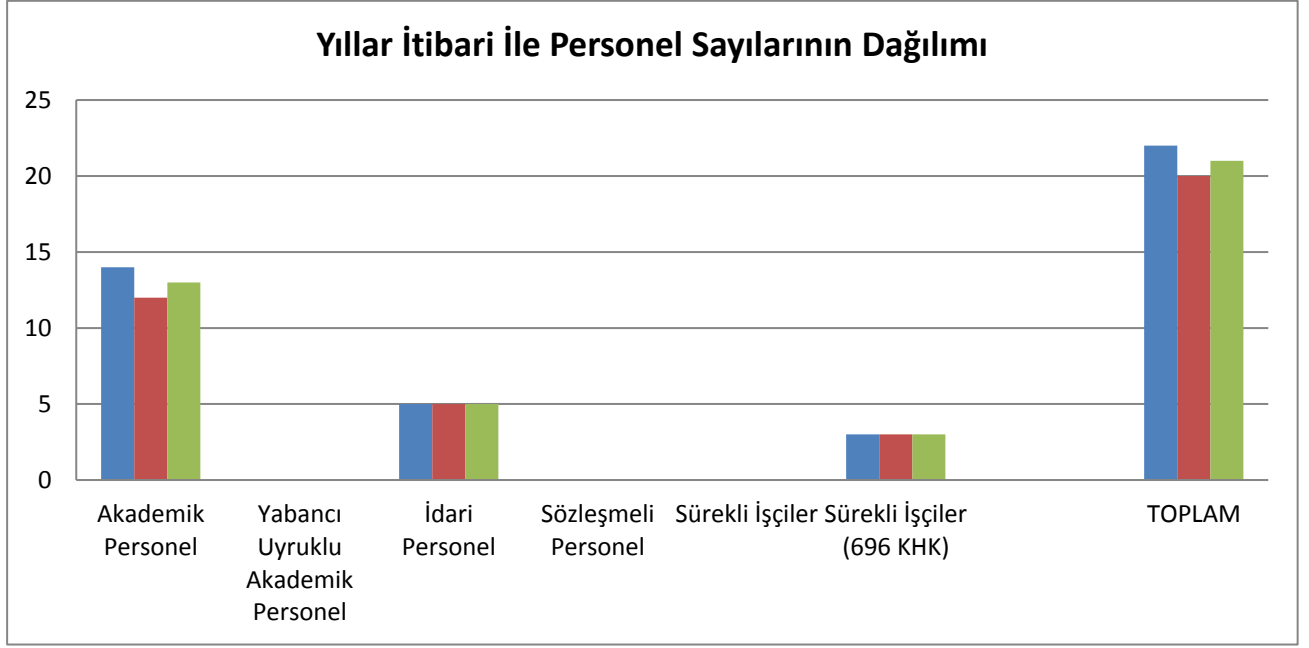
4.12 Szleřmeli Personel ve İřçiler

İřçiler (Çalıřtıkları Pozisyonlara Gre)

	Dolu	Boř	Toplam
Srekli İřçiler	3		3
Vizeli Geçici İřçiler (adam/ay)			
Szleřmeli Personel			
Toplam	3		3

4.13 Yıllar İtibarı ile Personel Sayılarının Dađılımı

Personel Sınıfı	2020 Yılı	2021 Yılı	2022 Yılı
Akademik Personel	14	12	13
Yabancı Uyrıklı Akademik Personel			
İdari Personel	5	5	5
Szleřmeli Personel			
Srekli İřçiler			
Srekli İřçiler (696 KHK)	3	3	3
TOPLAM	22	20	21



5- Sunulan Hizmetler

5.1 Eğitim Öğretim Hizmetleri

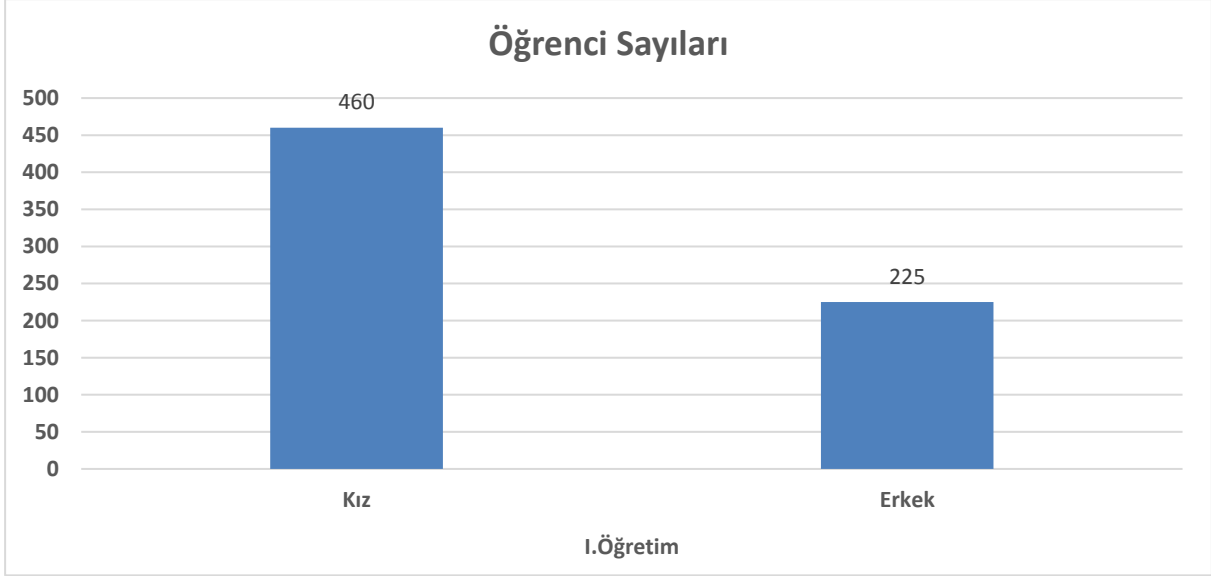
Yüksekokulumuz Yükseköğretim Kurulu'nun 25.11.1988 tarihli toplantısında KTÜ Rektörlüğüne bağlı olarak kurulmuş olup, Tıbbi Hizmetler ve Teknikleri Bölümü; Tıbbi Laboratuvar Teknikleri, Tıbbi Görüntüleme Teknikleri, Tıbbi Dokümantasyon ve Sekreterlik ile İlk ve Acil Yardım Programları olmak üzere dört (4) programdan oluşmaktadır. Kamu ve özel sağlık sektörlerinde nitelikli sağlık ara elemanı olarak çalışmak isteyen gençlere eğitim vermektedir.

5.1.1 Eğitim Öğretim Hizmeti Sunan Birimler

Fakülte/MYO	Program Adı	Eğitim Süresi (yıl)
Sağlık Hizmetleri MYO	İlk ve Acil Yardım	2
	Tıbbi Dokümantasyon ve Sekreterlik	2
	Tıbbi Görüntüleme Teknikleri	2
	Tıbbi Laboratuvar Teknikleri	2

5.1.2 Öğrenci Sayıları (*)

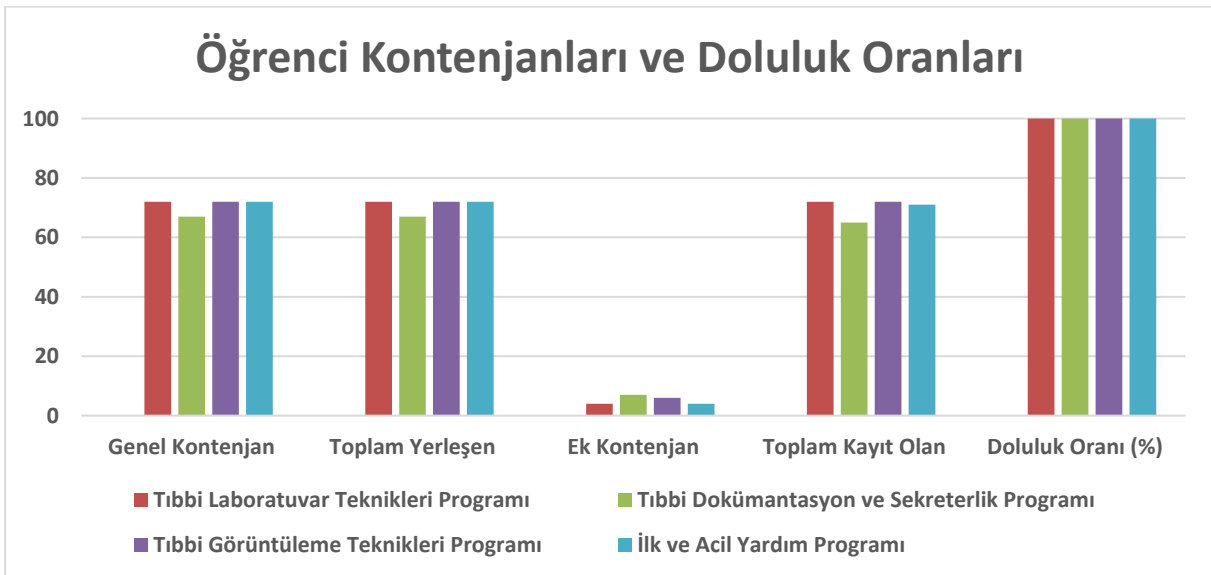
I. Öğretim	Erkek	225
	Kız	460
	Toplam	685
II. Öğretim	Erkek	
	Kız	
	Toplam	
Uzaktan Eğitim	Erkek	
	Kız	
	Toplam	
Toplam Erkek		225
Toplam Kız		460
Genel Toplam		685



5.1.3 Yabancı Dil Hazırlık Sınıfı Öğrenci Sayıları

5.1.4 Öğrenci Kontenjanları ve Doluluk Oranları

Sağlık Hizmetleri MYO Tıbbi Hizmetler ve Teknikler Bölümü	Genel Kontenjan	Toplam Yerleşen	Ek Kontenjan	Toplam Kayıt Olan	Doluluk Oranı
Tıbbi Laboratuvar Teknikleri Programı	72	72	4	72	%100
Tıbbi Dokümantasyon ve Sekreterlik Programı	67	67	7	65	%100
Tıbbi Görüntüleme Teknikleri Programı	72	72	6	72	%100
İlk ve Acil Yardım Programı	72	72	4	71	%100

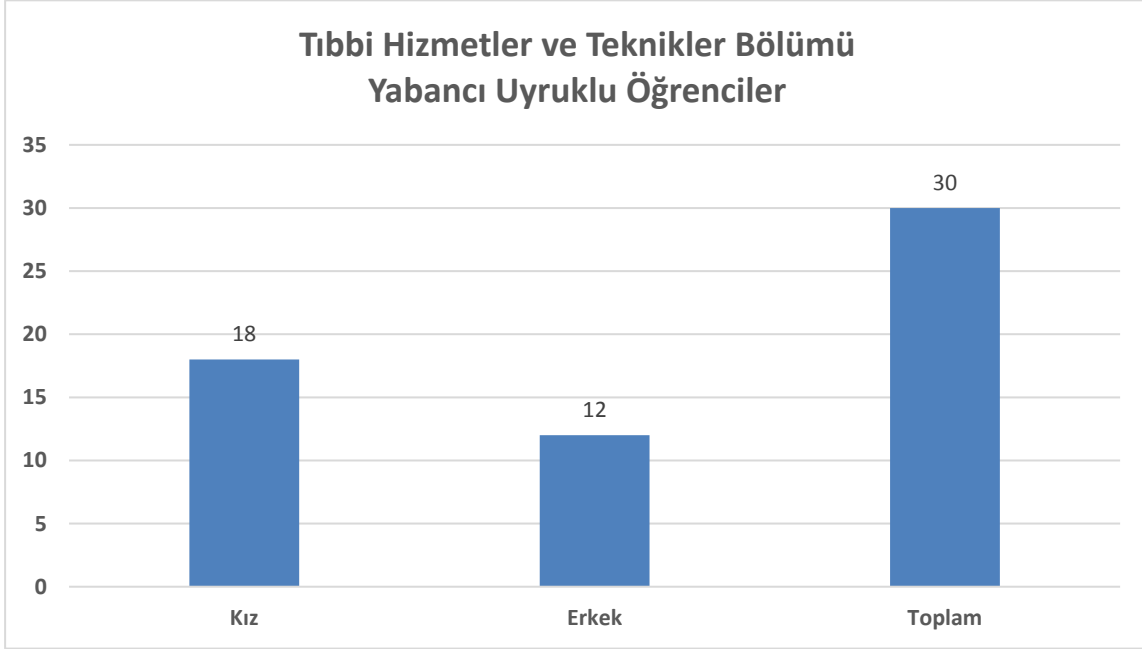


5.1.5 Yksek Lisans ve Doktora Programları (*)

5.1.6 Yabancı Uyruklu đrenciler(*)

Yabancı Uyruklu đrencilerin Sayısı ve Blmleri

Blm	Kız	Erkek	Toplam
Tıbbi Hizmetler ve Teknikler Blm	18	12	30
Toplam	18	12	30

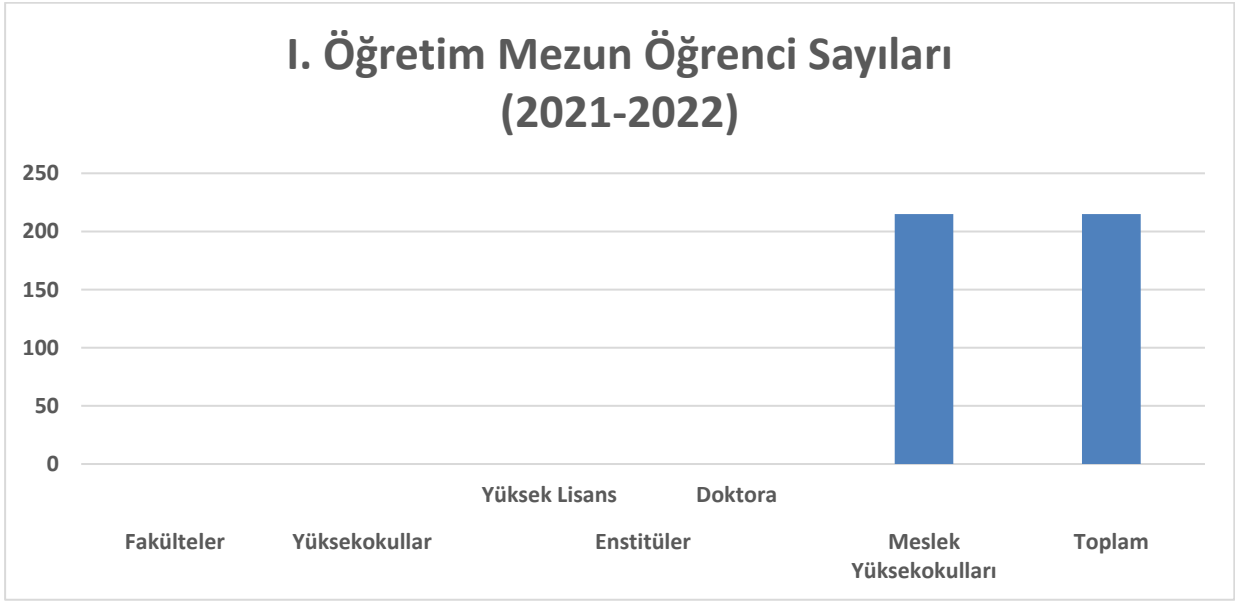


5.1.7 Engelli đrenci Sayıları

Engel Tr	Erkek	Kız	Toplam
Grme Engelli			
İŖitme Engelli			
Kronik Engelli			
Fiziksel Engelli	1		1
Dil ve KonuŖma Engelli			
Dikkat Eksikliđi			
Diđer			

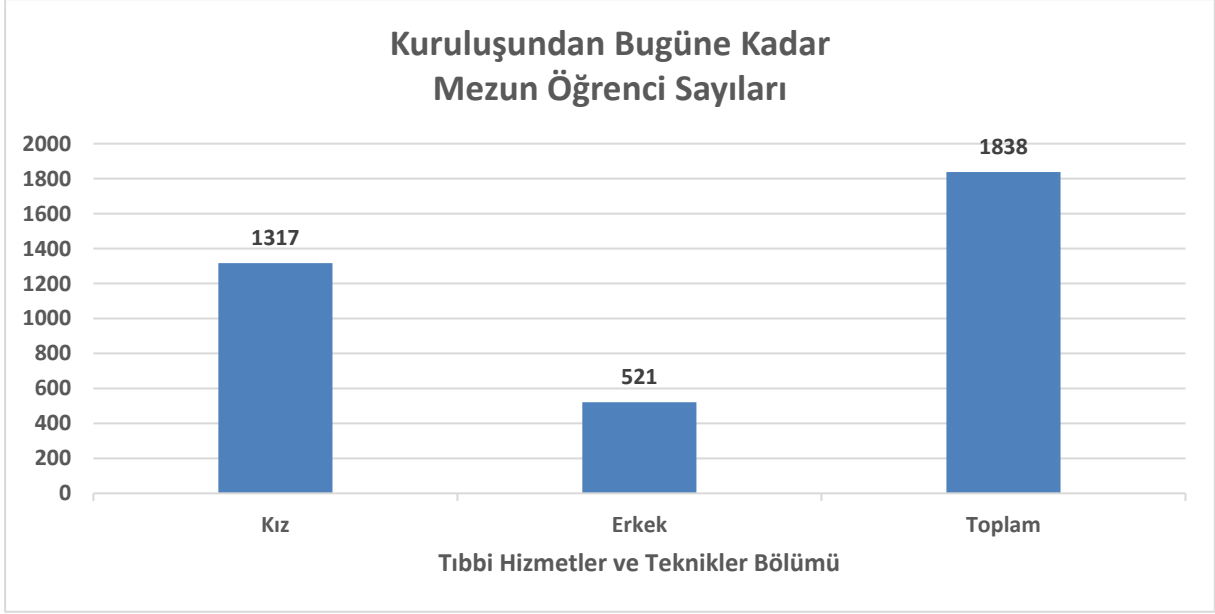
5.1.8 Mezun đrenci Sayıları (2021-2022)

	Faklteler	Yksekokullar	Enstitler		Meslek Yksekokulları	Toplam
			Yksek Lisans	Doktora		
I. đretim					215	215
II. đretim						
Uzaktan Eđitim						
Toplam					215	215



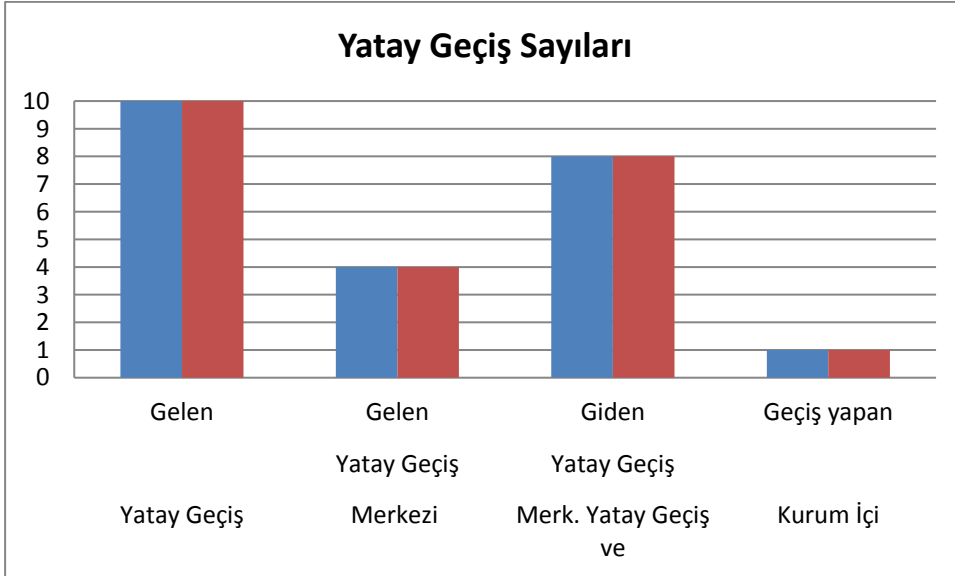
5.1.8.1 Kuruluşundan Bugne Kadar Mezun đrenci Sayıları

Blm/Program	Kız	Erkek	Toplam
Tıbbi Hizmetler ve Teknikler Blm	1317	521	1838
Toplam	1317	521	1838



5.1.9 Yatay Geçiş Sayıları

Bölüm/Program	Yatay Geçiş	Merkezi Yatay Geçiş	Merk. Yatay Geçiş ve Yatay Geçiş	Kurum İçi
	Gelen	Gelen	Giden	Geçiş yapan
Tıbbi Hizmetler ve Teknikler	10	4	8	1
Toplam	10	4	8	1



5.2 Sağlık Hizmetleri

5.3 Araştırma Hizmetleri

Üniversitemizin Araştırma politikası, 2019-2023 Stratejik Planında belirtilmiş olan "Yenilikçi Üretim İçin Araştırma Kapasitesini Geliştirmek" amacı doğrultusunda birimiz akademisyenleri tarafından yürütülen kurum içi ve kurum dışı projelere ilişkin bilgiler aşağıda sunulmuştur.

5.3.1 2022 Yılı BAP Proje Bilgileri (*)

BİRİM ADI	2022 YILI İÇİNDE AÇILAN		ÖNCEKİ YILLARDAN DEVREDENLERLE BERABER TOPLAM	
	PROJE SAYISI	TOPLAM BÜTÇE (TL)	PROJE SAYISI	TOPLAM BÜTÇE (TL)
Sađlık Hizmetleri MYO	1) 1	19.965,60	1	62.444,82
	2) 1	19.965,60		

5.3.2 2022 Yılında Kabul Edilen BAP Projelerinin Türlerine Göre Dađılımı

PROJE TÜRÜ	PROJE SAYISI	PROJELERİN TOPLAM BÜTÇESİ (TL)
BAP01- Temel Araştırma Projesi		
BAP02- Hızlı Destek Projesi		
BAP03- Başlangıç Destek Projesi		
BAP04- Araştırma Altyapı Projesi		
BAP05- Yurt Dışı Araştırma Projesi		
BAP06- Lisansüstü Tez Projesi		
BAP07- Kamu-Üniversite Sanayi İşbirliği Araştırma Projesi	1) 1 2) 1	19.965,60 19.965,60
BAP08-Öncelikli Alanlar Araştırma Projesi		
BAP09- Lisans Öğrenci Projesi		
BAP10 -Eş Finansmanlı Bilimsel Araştırma Projesi		
BAP11 Disiplinler Arası İşbirliği Projesi		
BAP12 Doktora Sonrası Araştırma Projesi		
TOPLAM	2	39.931,20

5.3.3 2022 Yılı Kurum Dışı Proje Bilgileri

	Proje Sayısı	Projelerin Toplam Bütçesi
2022 Yılında açılan TÜBİTAK Projesi		
2022 yılında Açılan Diğer (TAGEM, DOKA, DOKAP, BOREN, TÜSEB vb.)		

5.4 Kltr Hizmetleri (*)

5.5 Spor Hizmetleri

5.6 đrenci Kulpleri Faaliyetleri

5.7 Eđitim đretim ve Diđer İdari Faaliyetler

5.8 Talep, Őikayet ve İhbarlar

	CİMER/DENETLEME KURULU/REKTRLK/BLM			Açıklama
	đrenci	Personel	Diđer	
Őikayet			3	đretim Elemanı Alım Sreci
Talep/neri/Bilgi	1			Program Ama Talebi
İhbar				
TOPLAM	1		3	

6- İç Kontrol ve Kalite Güvence Sistemi

6.1 Yönetim ve İç Kontrol Sistemi

6.1.1 İç Kontrol

Üniversite İç Kontrol Eylem Planı kapsamında birimiz mevcut durum ve 2022 yılı içerisinde gerçekleştirilen faaliyetler aşağıdaki tabloda gösterilmiştir.

	STANDARTLAR	GERÇEKLEŞTİRİLEN EYLEMLER
KONTROL ORTAMI	Standart 1: Etik Değerler ve Dürüstlük	<ul style="list-style-type: none"> • Etik İlkeler Yüksekokulumuz web sayfasında mevcuttur.
	Standart 2: Misyon, Organizasyon Yapısı ve Görevler	<ul style="list-style-type: none"> • Misyon, vizyon ve değerlerimiz, organizasyon yapısı ve görevler, personelin yeterliliği ve performansı ile ilgili çalışmalar tamamlanmış olup Meslek Yüksekokulumuzun internet sayfasında ilan edilmiştir.
	Standart 3: Personelin Yeterliliği ve Performansı	<ul style="list-style-type: none"> • Personelin yeterliliği ve performansını arttırmak amacıyla Genel Sekreterlik tarafından düzenlenen Memur Akademisi eğitim programlarına personelin katılımı sağlandı.
	Standart 4: Yetki Devri (Yetki Devretme, İmza Yetkisi)	<ul style="list-style-type: none"> • Yetki devri konularına ilişkin kavramsal açıklamalara, mevzuat ve uygulama araçları ile ilgili çalışmalar tamamlanmış olup Meslek Yüksekokulumuzun internet sayfasında ilan edilmiştir.
RISK DEĞERLENDİRME	Standart 5: Planlama ve Programlama	<ul style="list-style-type: none"> • 2019-2023 dönemi stratejik plan için, veri girişi düzenli olarak yapılmaktadır.
	Standart 6: Risklerin Belirlenmesi ve Değerlendirilmesi	<ul style="list-style-type: none"> • Birim Risk Kriterlerini Belirleme ve Risk Matrislerini Oluşturma Komisyonu oluşturulmuş/güncellenmiştir. Risk Kayıt Formu, Risk Tespit ve Oylama Formu ve Konsolide Risk Raporu yapılmıştır. Raporlar Yüksekokulumuz internet sayfasında ilan edilmiştir.
KONTROL FAALİYETLERİ	Standart 7: Kontrol Stratejileri ve Yöntemleri	<ul style="list-style-type: none"> • Birimizin 2022 yılı bütçesi; birim bütçe tavanları, önceki yıl harcamaları, hizmet genişlemeleri ve personel/öğrenci sayıları esas alınarak yapılmıştır. • Süreç ve risk değerlendirme çalışmalarını desteklemek amacıyla Öğrenci İşleri ve İdari İşler başlığı altında 2 adet yeni iş akışı hazırlanarak Yüksekokulumuz internet sayfasında ilan edilmiştir. • Birimiz Harcama Yetkilisince Taşınır Yönetim hesabı hazırlık kapsamında yıl sonu sayımı yapılmakta ve ilgili tutanaklar tutulmaktadır.
	Standart 8: Prosedürlerin Belirlenmesi	<ul style="list-style-type: none"> • Genel Sekreterlik Koordinatörlüğünde hazırlanan prosedürlere birimiz hazırlanarak yayımlandı.
	Standart 9: Görevler Ayrılığı	<ul style="list-style-type: none"> • 2022 yılında mali karar ve işlemlerin onaylanması, uygulanması, kaydedilmesi ve kontrol edilmesi görevleri daha önce oluşturulmuş olan Piyasa Fiyat Araştırma Komisyonu, Muayene ve Kabul Komisyonu ile Taşınır Sayım Komisyonu yerine getirilmiştir.

KONTROL FAALİYETLERİ	Standart 10: Hiyerarşik Kontroller	<ul style="list-style-type: none"> Yıl içerisinde yapılan toplam 68 adet yazılı talep incelendi, 68 tanesi sonuçlandırıldı.
	Standart 11: Faaliyetlerin Sürekliliği	<ul style="list-style-type: none"> Vekil Personel Listesi güncellendi, personele duyuruldu.
	Standart 12: Bilgi Sistemleri Kontrolleri	<ul style="list-style-type: none"> Veri kaybına karşı bilgileri yedekleme ve lisanslı virüs programı (ESET ENDPOINT SECURITY) kullanma gibi koruyucu tedbirler alındı. Bilgi sistemlerini kullanacak, veri girişi yapacak uygun personele görevleri resmi yazı ile bildirildi. Görevden ayrılan veya görev yeri değişen personelin yetkileri kaldırıldı, yeni göreve başlayanlara yetki verildi. Yeni uygulamaya giren bilgi sistemleri için de uygun personele yetki verildi.
BİLGİ VE İLETİŞİM	Standart 13: Bilgi ve İletişim	<ul style="list-style-type: none"> Birim web sayfamızın sürekli olarak güncel tutulmasını sağlayacak şekilde veri giriş sorumluları tanımlanmış ve web güncelliğinde güvence sağlanmıştır. Üniversitemizde kullanılan personel/öğrenci sayısı gibi yazılımların entegrasyonu ile birimimize ait veriler yetki sınırları dahilinde takip edilebilmektedir.
	Standart 14: Raporlama	<ul style="list-style-type: none"> Birimimize ait faaliyet raporu vb. raporlar web sayfasından yayımlanarak, kamuoyu ile paylaşıldı. 2019-2023 Stratejik Planında Birimiz sorumluluğunda yer alan hedeflerin gerçekleşme sonuçları da birimizce değerlendirilmekte ve faaliyet raporu ile raporlanmaktadır.
	Standart 15: Kayıt ve Dosyalama Sistemi	<ul style="list-style-type: none"> ELEKTRONİK BELGE YÖNETİM SİSTEMİ (EBYS) ile 2022 yılı içerisinde Meslek Yüksekokulunda 559 kurum içi yazışma yapıldı. 2022 yılında "Memur Akademisi" kapsamında yapılan EBYS ve Resmi Yazışma Esasları konulu eğitimlere personelimizin katılımı sağlanmıştır.
	Standart 16: Hata, Usulsüzlük ve Yolsuzlukların Bildirilmesi	<ul style="list-style-type: none"> Mali konularla ilgili olarak 42 işlem gerçekleştirildi. Geri bildirim araçlarında "Bize Yazın" arayüzünde birimimize şikayet ve görüş yapılmadı.
İZLEME	Standart 17: İç Kontrolün Değerlendirilmesi	<ul style="list-style-type: none"> Üniversite tarafından yapılan personel/ öğrenci anketine personelin ve öğrencinin katılımını sağlamak için gerekli duyuru ve bilgilendirmeler yapıldı. Uyum eylem planı kapsamında yürütülen faaliyetler bu raporla paylaşıldı.
	Standart 18: İç Denetim	<ul style="list-style-type: none"> İÇ DENETİM: 2022 yılı içerisinde Yüksekokulumuzda izleme faaliyeti sonucunda iç denetim raporunda yer verilmiş olan toplam 21 adet bulgudaki önerilerin 17'si yerine getirilmiş olup, 4 adet bulgu önerilerindeki çalışmalar devam etmektedir. <p>İç Denetimdeki 21 Bulgu;</p> <ul style="list-style-type: none"> ✓ İç Kontrol Sisteminin Bileşenlerinden İlki Olan Kontrol Ortamı Bileşeninin Gereksinimdeki Eksiklikler. ✓ İç Kontrol Sisteminin İkinci Bileşeni Olan Risk Değerlendirmesindeki Eksiklikler. ✓ İç Kontrol Sisteminin Bileşenlerinden Üçüncüsü Olan "Kontrol Faaliyetleri"nin Gereksinimdeki Eksiklikler. ✓ İç Kontrol Sisteminin Dördüncü Bileşeni Olan "Bilgi ve İletişim"in Öngördüğü Standartlardaki Eksiklikler.

- ✓ İç Kontrol Sisteminin "İzleme" Bileşeni Gereklilerin Yerine Getirilmesindeki Eksiklikler.
- ✓ Muayene ve Kabul Komisyonu Üyesi Görevlendirmelerinin Yazılı Olarak Yapılmaması, Bilgi ve Uygulama Eksiklikleri Hakkında.
- ✓ Bakım Sözleşmelerinin Uygulanmasındaki Eksiklikler ve Kontrol Teşkilatı Görevlendirmesi Yapılmaması.
- ✓ Bakım Sözleşmeleri ile Teknik Şartnamelerindeki Bilgi ve Uygulama Eksiklikleri.
- ✓ Bazı Uygulama Derslerine Öğrencilerin Devam Durumlarına İlişkin " İmza Takip Formlarında " Ders Sorumlusu Olan Öğretim Elemanlarının İmzalarının Bulunmaması ve Bazı Uygulama Derslerine Ait "İmza Takip Formlarının" İbraz Edilememesi.
- ✓ Sınav Tutanağı Düzenlememe ve Haftalık Ders Yükünün Doldurulmaması.
- ✓ Hizmet Binasının Yetersizliği.
- ✓ Dayanıklı Taşınır Üzerine Barkod Yapıştırılmaması ve Taşınır Birimi Çalışanlarının Eğitim İhtiyacı.
- ✓ Birimden Ayrılan Personelden Dayanıklı Taşınırın İade Alınmaması ve Ortak Alanlarda Yer Alan Dayanıklı Taşınırın Kullanımındaki Dikkatsizlik.
- ✓ Taşınır Kontrol Yetkilisi ve Taşınır Kayıt Yetkilisi Görevlendirmelerindeki Eksiklikler ve Yetkisiz Görev Yapma.
- ✓ Harcama Birimi Taşınır Mal Yönetim Hesabı Oluşturulmasındaki Eksiklikler.
- ✓ Hurdaya Ayırma İşlemlerindeki Eksiklikler ve Kanuni Sorumluluk Hakkında.
- ✓ Ortak Kullanıma Taşınır Teslim Belgelerinin Düzenlenmemesi.
- ✓ Tüketim Malzemelerinin Topluca Tüketime Verilmesi ve Çok Sayıda Sarf Malzemesinin Fiilen Ambarda Mevcut Olduğu Halde Kayıtsız Olması.
- ✓ Taşınır Teslim Belgelerindeki Eksiklikler ve Taşınır Giriş-Çıkışlarının Muhasebe Birimine Bildirimi.
- ✓ Ders Yükü Formlarında (F1) Ara Sınav Tarihlerine Yer Verilmemesi.
- ✓ Piyasa Fiyat Araştırmasına Yönelik Teklif Mektuplarındaki Eksiklikler ve Yasaklılık Teyidinin Süresinde Yapılmaması.

Devam etmekte olan 4 bulgu;

- ✓ Dayanıklı Taşınır Üzerine Barkod Yapıştırılmaması.
- ✓ Harcama Birimi Taşınır Mal Yönetim Hesabı Oluşturulmasındaki Eksiklikler.
- ✓ Ortak Kullanıma Taşınır Teslim Belgelerinin Düzenlenmemesi.
- ✓ Tüketim Malzemelerinin Topluca Tüketime Verilmesi ve Çok Sayıda Sarf Malzemesinin Fiilen Ambarda Mevcut Olduğu Halde Kayıtsız Olması.

İzleme Sonuçları;

- İç Kontrol Sisteminin bileşenlerinden kontrol ortamı bileşeninde bulunan "Etik Değerler ve Dürüstlük" başlığı altında Etik

Değerler ve Dürüstlük Prosedürü ve Kamu Görevlileri Etik Sözleşmesi belirlenmiş ve güncellenmiş olup birimin web sitesinde yer verildiği, misyon ve vizyona güncellenmiş olarak iç kontrol başlığı altında ve web sitesinde yer verildiği, Birim İç Kontrol Komisyonu üyeleri ile birlikte tüm Yüksekokul komisyonlarının güncellendiği, tüm görev tanımlarının önerilerimize uygun olarak güncellendiği, komisyon ve kurulların görev tanımlarının yapıldığı, İdari çalışanların performansının ölçülmesine yönelik olarak somut bir çalışma yapılmış olup belirlenen kriterler güncellenmiş, puanlanarak uygulanmış ve arşivlenmiştir. Akademik personelin yeterliliği ve performansı KTÜ AVESİS sistemi üzerinden yapılmaktadır. Organizasyon Yapısının güncellenip, web sitesinde yer verildiği, "Hassas Görev Listeleri ve "Görev Dağılım Çizelgelerinin" yeniden oluşturulduğu, eksik olan formların tamamlanarak web sitesinde yer verildiği, İş akış süreçleri tanım ve şemaları önerilerimiz doğrultusunda revize edildiği ve web sitesinde yayınlandığı, İdari personelin hizmet içi eğitim katılımına özen gösterildiği, (Memur Akademisi Eğitimleri) hususları tespit edilmiştir.

- Stratejik planının ve faaliyet raporlarının hazırlanarak web sitesi aracılığı ile yayınlanmaya devam edildiği, bütçe çalışmasına yıllar itibari ile katılımcı yaklaşım benimsendiği, Tüm prosedürlerin belirlendiği ve prosedürlere ilişkin formların; Sınav Kuralları, Rapor Alma İşleyiş Prosedürü, Öğrenci Disiplin Soruşturması Prosedürü, Akademik ve Sosyal Kültürel Etkinlik Prosedürü ve Formlar (Akademik-Öğrenci) oluşturulduğu görülmüştür. Risklerin belirlenmesi ve değerlendirilmesi standardının gereği olarak ise; Birim Risk Kriterlerini Belirleme ve Risk Matrislerini Oluşturma Komisyonu tarafından eksiklikler üzerinde çalışarak ayrıntılı ve birimin tüm faaliyet alanlarını kapsayıcı bir şekilde Risk Kayıt Formu, Risk Tespit ve Oylama Formu ve Konsolide Risk Raporunun hazırlandığı, söz konusu formlar ve raporun KTÜ Strateji Dairesi Başkanlığı tarafından belirlenen içeriğe ve kamu iç kontrol rehberine uygun olarak yapıldığı tespit edilmiştir.
- "Kontrol Faaliyetleri" bileşeninin "Kontrol Stratejileri ve Yöntemleri, Prosedürlerin Belirlenmesi ve Belgelendirilmesi" standardı gereği olarak İş Akış Şemaları ve Tanımları (idari işler-öğrenci işleri) yeniden hazırlanmış, söz konusu iş akış şemalarına, süreç akış şemaları ile birlikte iç kontrol başlığı altında yer verilmiştir. Görevler ayrılığı ilkesi ve hiyerarşik kontroller gereği farklı görevler için farklı çalışanların görevlendirilmesine devam edildiği, vekil personel görevlendirme listelerinin oluşturulduğu tespit edilmiştir. Meslek Yüksekokulunun web sitesi güncellenmiş olup Web sitesinde "Bize Yazın" başlığı aktif durumda tutulmaktadır. Okul binasının giriş katında yer verilen "görüş, öneri ve şikâyet kutusu" kilitle bir şekilde muhafaza altına alınmış, kutuyu açacak ve var olabilecek şikâyet ve/veya önerileri Müdür'e ulaştıracak personel belirlenmiş, kendisine görevi yazılı olarak tebliğ edildiği ifade ve tarafımızca tespit edilmiştir.
- İç Kontrol Sisteminin, dördüncü bileşeni "Bilgi ve İletişim"i

oluşturan - Bilgi ve iletişim, Raporlama, Kayıt ve Dosyalama Sistemi alt standartlarının gereği olarak Meslek Yüksekokulunun web sitesinde akademik mevzuat, akademik formlar, öğrenci formları, öğrenci mevzuatları yeniden hazırlanmış olup web sitesinde duyurulmuştur. EBYS'de kayıt ve dosyalama yapılmaya devam edilmekte, ıslak imzalı olarak muhafaza edilmesi gereken belgeler ve diğer dokümanlarla ilgili daha sistemli bir arşiv politikası yürütülmektedir. Ayrıca, hata, usulsüzlük ve yolsuzlukların bildiriyle ilgili yazılı bir prosedür belirlenmiş ve tüm personele duyurulmuştur. "Bize Yazın" bölümü aktif tutulmaya devam edilmektedir. Hizmet binasının giriş katında bulunan görüş, öneri ve şikayet kutusunun kilidi kapalı tutulmaktadır ve kutuyu açıp şikayet ve önerileri MYO Müdürüne ulaştıracak personel belirlenmiştir. Web sitesine "Öğrenci" başlığı altında "Öğrenci Memnuniyet Anketi", "Mezun" başlığı altına "Mezun Öğrenci Memnuniyet Anketi" eklenmiştir. Ayrıca öğrenciler için düzenlenen dilekçe ve formlara geri bildirim için "Öğrenci Yazılı Müracaat Şikayet Formu" eklendiği tespit edilmiştir.

- İç Kontrolün "İzleme" bileşeninin gereği olarak iç kontrolün etkili bir şekilde işleyip işlemediği konusunda her yarıyıl en az bir kez Birim İç Kontrol Komisyonu toplantı (lar) yapılmakta olup, Toplantı tutanakları mevcuttur. Birim İç Değerlendirme Raporu-2022 Birim Kalite Komisyonumuzca güncellenmiş olup birimin web sitesine eklenmiştir. Birimde tarafımızca yapılan denetim sonucu tespit edilen bulgu ve önerilerle ilgili olarak Birim Kalite Komisyonu, Birim İç Kontrol Komisyonu, Birim Risk Değerlendirme Komisyonu ve Birim Web Komisyonlarının haftalık olarak toplandığı, mevcut durum ve yapılacak çalışmaların belirlenerek değerlendirildiği, alınması gereken önlemlerle ilgili eylem planı hazırlanıp uygulamaya konulduğu ve yapılan değişikliklerin web sitesinde yayınlandığı yetkililerce ifade ve tarafımızca tespit edilmiştir.
- İç denetim rapor tarihinden sonra doğrudan temin yoluyla hizmet ve mal alımları yapılmamıştır. Birim cevabında; Birim Muayene ve Kabul Komisyonu başkanı, üyeleri ve yedekleriyle birlikte yeniden belirlenmiştir. Bundan sonraki süreçte önerileriniz dikkate alınarak görevlendirme yazıları alımlardan önce yazılarak üyelere tebliğ edilecek, komisyonun asil üyelerine muayene - kabul işlemlerinde öncelik verilecek, ayrıca düzenlenen "Muayene ve Kabul Komisyonu" tutanaklarında komisyonun Uzman Üyesi/ üyeleri belirtilecektir. Denilmiştir.
- Yüksekokulda Eğitim-Öğretim hizmetlerinde kullanılmakta olan RİSO EZ 230E baskı makinesi ve TOSHIBA STUDIO 3508A fotokopi makinesinin 01.03.2022 tarihi ile sözleşmeye bağlanan 10 aylık Hizmet alımı ile ilgili olarak sözleşme yapılmış olup, söz konusu sözleşme uyarınca kontrol teşkilatı görevlendirmesi yapılmıştır. Kontrol teşkilatı Asil üyesi olarak idari personel E. B'nin yedek üye olarak ise S. Y'nin görevlendirilmesinin ilgililere tebliğ edildiği tespit edilmiştir.
- Eğitim-Öğretim hizmetlerinde kullanılmakta olan RİSO EZ 230E Baskı makinesi ve TOSHIBA STUDIO 3508A fotokopi

makinesinin yıllık bakım sözleşmesi 01.03.2022 tarihinde İdari ve Mali İşler Daire Başkanlığı tarafından ilgili firmalarla yapılmış olup, Sözleşmeler ve Teknik Şartnameler Yüksekokula gönderilmiştir. Fotokopi ve baskı makinelerine ilişkin teknik şartnamelerin 2.4 maddesine istinaden sözleşme imzalanan firmalarla periyodik bakım günleri belirlenmiş ve ilgili günlerde bakım formları düzenlenmiş ve bakım formlarının birer örneği İmid'e verilmiştir. Yüklenici unvanına sözleşmelerde yer verildiği isim soy isim bilgisine yer verilmediği, (kaşe basıldığı) tespit edilmiştir.

- Uygulama derslerinden Meslek Yüksekokulu öğretim elemanları tarafından Farabi Hastanesi bünyesindeki ilgili birimlerde verilen TLAB 2016 Tıbbi Laboratuvar Uyg.-II ve TDOK 2026 Tıbbi Sekreterlik Uyg.-II dersleri ile ilgili olarak öğrencilerin derse devam durumlarını takip için tutulan "İmza Takip Formlarında "Yüksekokul bünyesinde görev yapan öğretim elemanlarının imzalarının bulunmasına özen gösterilmiş ve dört programa ait söz konusu "İmza Takip Formları" dosyalanmıştır. Uygulama derslerinden teorik kısmı Meslek Yüksekokulu öğretim elemanlarınca verilenler de dahil olmak üzere Farabi hastanesinde görevli doktor öğretim üyeleri tarafından verilen tüm uygulama derslerine ilişkin olarak öğrencilerin takip durumlarının izlendiği "imza takip formları" ilgili uygulama birimi sorumlularının (ve/veya öğretim üyesinin) yanı sıra Meslek Yüksekokulunda ders sorumlusu olan öğretim elemanlarınca da imzalanmış ve dosyalanmıştır.
- Sınav uygulamalarında sınavı yapan öğretim elemanı tarafından "Sınav Tutanağı" düzenlenerek ödeme evrakına ek yapılmıştır. Meslek yüksekokulu kadrosunda görev yapan Öğretim elemanlarının haftalık yasal yükü doldurarak ödenen maaş karşılığı hizmetin alınması gerekliliği dikkate alınmak suretiyle ders programlarının düzenlendiği anlaşılmıştır. Ders programlarında (görevlendirmelerinde) geçici görevlendirme ile başka birimlerde görevlendirilen öğretim elemanları yerine yüksekokulda fiilen görev yapan öğretim elemanlarına ağırlık verilmiştir. Yüksekokula atanan öğretim üyelerinin/görevlilerinin diğer birimlere görevlendirmeleri Rektörlük tarafından yapıldığından bahse konu duruma müdahale ve çözüm bulma konusunda ilerleme sağlanamadığı anlaşılmıştır.
- Meslek Yüksekokulunun hizmet binasının kapasitesinin kısa vadede artırılma imkanı olmadığından teorik dersler için kampüste mevcut derslik ve amfilerden müsait olanlardan yararlanmak için gerekli girişimler yapılmış, bazı dersler ve sınavlar için MMM-AMFİ: Metalurji ve Malzeme Mühendisliği Bölümü dersliğinin kullanıldığı anlaşılmıştır. Ayrıca yapılmasında zorluk yaşanan uygulama dersleri yerine mevzuatın (eğitim müfredatının) imkan verdiği ölçüde gerekli düzenlemelerin yapılarak teorik derslere ağırlık verilmesi fikri sağlık bilimleriyle ilgili eğitimlerde mümkün olmadığı, öğrencilerin Mesleki Deneyim-I (yaz stajı) derslerinin yönergede belirtilen şartları taşıyan sağlık kurum/kuruluşlarında yaptırılabilmesinin önü açılarak bu kapsamda öğrencilerin hem dönem içi uygulamalı

dersleri hem de Mesleki Deneyim-I (yaz stajı) derslerini KTÜ Tıp Fakültesi Farabi Hastanesi dışında çeşitli sağlık kurum/kuruluşlarında yapabilmesine olanak sağlandığı, KTÜ rektörlük bünyesinde kurulan kariyer merkezinden öğrencilerin yararlanmasının mümkün olduğu, öğrenci kontenjanının düşürülmesi için hem üniversite yönetimi nezdinde hem de YÖK nezdinde gerekli yazışma - bilgilendirme yapıldığı ve olumlu sonuç alınca kadar yapılmaya devam edileceği, açıkta bulunan elektrik, telefon vb. kabloların kapalı kanallara alınması suretiyle korunduğu hususları yetkililerce ifade tarafımızca da tespit edilmiştir.

- Yüksekokulumuzdaki ortak kullanım alanları ve kişilerin üzerine kayıtlı Dayanıklı Taşınırın çoğuna barkod düzenlenerek yapıştırıldığı ancak kayıtsız olan bazı dayanıklı taşınırlara giriş kaydı yapılmadığı ve barkod yapıştırılmadığı tespit edilmiştir. Taşınır kayıt birimi çalışanları henüz değer tespit komisyonu kurulmak suretiyle söz konusu kayıtsız dayanıklı taşınırların giriş kaydı yapılamadığından barkot düzenleme işleminin de yapılamadığı ifade ve tarafımızca tespit edilmiştir. Memur akademisi aracılığı ile düzenlenen taşınır eğitimlerine taşınır kayıt birimi çalışanlarının katıldığı anlaşılmıştır. Henüz değer tespit komisyonu kurulmak suretiyle değeri tespit edilmeyen kayıtsız dayanıklı taşınırların değerlerinin en kısa sürede tespit edilerek giriş kayıtlarının ve barkotlama işlemlerinin yapılması, yapılan işlemler ile ilgili olarak iç denetim birimi başkanlığına yazılı olarak bilgi verilmesi gerekmektedir.
- Yüksekokuldan ayrılan iki personelin üzerine zimmetli dayanıklı taşınırların iade ve düşümü düzenlenmiş olan "Taşınır Teslim Belgeleri" ilgililere imzalatılmak suretiyle yapılmış olup, söz konusu taşınırlar teslim alınarak, ambara giriş kayıtları yapılmıştır.
- Taşınır Kontrol Yetkilisi olarak Öğr. Gör. Funda Aker ATASOY'un 16.06.2016 gün ve 010.03-E.149 sayılı yazıyla görevlendirmesinin yapılmış olduğu ve söz konusu görevlendirmenin devam ettiği, Taşınır Kayıt Yetkilisi olarak Fatih SAYLAM'ın 11.11.2021 tarihi ve 809.99-724 sayılı yazı ile görevlendirilerek söz konusu görevlendirmenin ilgiliye tebliğ edildiği tespit edilmiştir.
- Yüksekokulu tarafından Sayım Kurulu 809.03-1424 sayılı olur yazısı ile oluşturulmuştur. Yılsonu hesaplarının kapatılmasında son giriş ve son çıkış TİF numaralarını gösteren tutanak oluşturulmuştur. Kişilerin kullanımına verilen Dayanıklı Taşınırlar, Taşınır Teslim Belgesi düzenlenerek kişilerin kullanımına verilmiştir. İade edilen Dayanıklı Taşınırlar teslim alınarak ambara dahil edilmiştir. Yüksekokulda ortak kullanım alanları tespit edilmiş olup, derslik, Koridor ve bilgisayar laboratuvarı olarak yer alan ortak alanların tanımlamaları Taşınır Kayıt ve Yönetim otomasyon sisteminde yapıldığı, ortak kullanım alanlarında mevcut Dayanıklı Taşınırlar için "Taşınır Teslim Belgelerinin" ortak alanlar itibarı ile düzenlendiği ancak dayanıklı taşınırlar listesi şeklinde ve ilgililerce imzalı olmadığı, sayımın fiilen yapıldığı, kayıtlı dayanıklı taşınırlara barkot yapıştırıldığı

ancak kayıtsız dayanıklı taşınırların olduğu, hususları yetkililerce ifade ve tarafımızca tespit edilmiştir. Dayanıklı taşınır listelerinin düzenlenmesi, barkodlama işlemlerinin tamamlanması, sayımın fiilen her yılsonu özellikle tekrarlanması gerekmektedir. Eksiklikler tamamlandığında belgeleri ile birlikte iç denetim birimi başkanlığına yazılı olarak bilgi verilmesi gerekmektedir.

- Meslek Yüksekokulunun çeşitli alanlarında ve hurdalık olarak kullanılan odada kullanılmayacak vaziyette oldukları için hurdaya ayrılmak için bekletilen toplam 26 adet dayanıklı taşınırın hurdaya ayırma ve imha işlemlerinin yapıldığı, 26.08.2021 tarihli "Tespit Komisyonu görevlendirmesi, 27.08.2021 tarihli "Tespit Komisyonu Raporu", 02.11.2021 tarihli İmha Komisyonu oluşturma yazısı ve 02.11.2021 tarihli "İmha Tutanağı" oluşturulduğu tespit edilmiştir.
- Yüksekokulda ortak kullanım alanları tespit edilmiş olup; derslik, koridor ve bilgisayar laboratuvarı olarak yer alan ortak alanların tanımlamalarının Taşınır Kayıt ve Yönetim otomasyon sisteminde yapıldığı, ortak kullanım alanlarında mevcut dayanıklı taşınırlar için "Taşınır Teslim Belgelerinin" ortak alanlar itibarı ile düzenlendiği ancak "Dayanıklı Taşınırlar Listesi" şeklinde olmadığı ve ilgili alan sorumlusuna imzalatılmadığı tespit edilmiştir. Esasında otomasyon sisteminin "Dayanıklı Taşınırlar Listesi" düzenlemeye müsait olması nedeniyle ortak alanlarda kullanımda olan dayanıklı taşınırlar için "Dayanıklı Taşınırlar Listesi" düzenlenerek ilgili ortak alan sorumlularına imzalatılarak dosyaları gerekmektedir. Söz konusu listeler düzenlenirken değeri değer tespit komisyonu vasıtasıyla belirlenmesi gereken dayanıklı taşınırların değerinin belirlenerek giriş kayıtlarının yapılması ve ortak alanlarda olanlarında olanların ilgili ortak alan" Dayanıklı Taşınır Listesine dahil edilmesi hususuna dikkat edilmesi, söz konusu işlemler yapıldıktan sonra iç denetim birimi başkanlığına belgeleri ile birlikte yazılı olarak bilgi verilmesi gerekmektedir.
- Geçmiş dönemde ambardan toplu tüketim malzemesi çıkışı yapılmış olup, ambarda fiilen olduğu halde sistemde görünmeyen tüketim malzemesi halen mevcut olup teknik olarak tüketim malzemesinin sisteme tekrar kaydı yapılamamaktadır. İnceleme döneminden sonra sarf malzemesi çıkışı yapılmamış olup, olduğu takdirde toplu çıkış yapılmamasına dikkat edileceği ifade edilmiştir. Ancak, fiilen ambarda mevcut olduğu halde, 2020 yıl sonu sayım tutanağı, sayım döküm cetveli, harcama birimi taşınır yönetim hesabı ve anlık ürün miktarları(stok) raporunda isimleri ve miktarları yer almamış olan zarf, yapıştırıcı, tahta silgisi, imza dosyaları, staj dosyaları, sabunluk, şeffaf dosya, naylon dosya, mürekkep, faks kağıdı, bant v.b malzemelerin sayımı taşınır kayıt yetkilisince yapılmasına rağmen henüz sayım fazlası olarak girişleri yapılmamış olup, değer tespit komisyonu kurulmak ve değerleri tespit edilmek suretiyle taşınır giriş kayıtlarının yapılması gerekmektedir. Söz konusu işlemler yapıldıktan sonra yazılı olarak belgeleri ile birlikte iç denetim birimi başkanlığına bilgi verilmesi gerekmektedir.

	<ul style="list-style-type: none">Yksekokulda grevli personele verilen dayanıklı Taşınır malzemelere ait "Taşınır Teslim belgeleri" unvan ve imza dikkat edilerek dosyalanmıştır. Yksekokulda kayıtlı dayanıklı Taşınır barkotlamış olup, kayıtsız dayanıklı Taşınır malzeme tespit edilip 1.2.3... şeklinde numaralandırılarak tespit edilmiş olup, deęerleri tespit edilip kayıt altına alınmak zere " Deęer Tespit Komisyonu" henz oluřturulmamıştır. Dayanıklı Taşınır ve Tketim Malzemesi dnem ıkışları dzenli olarak muhasebeye gnderilmiştir.nerinize uygun olarak F1 formlarında ara sınav tarihi bilgilerine yer verilerek, ara sınavlar iin ngrlen ykten doęan ek ders cretlerinin (řayet doęuyorsa) ara sınavların veya ara sınav yerine geen deęerlendirmelerin yapıldığı hafta iin de denmesiyle ilgili form zerindeki deęiřiklięin yapılmasına iliřkin tavsiyemiz birim tarafından KT Bilgi İřlem Dairesi Bařkanlığına iletilmiştir. Ayrıca, F1 formlarında kullanılan yazılım programı uygun ise Teorik, Uygulama, Ders Yk, Yasal Yk, denecek Saat, Sınav Haftası gibi stunların ayrı renklerde dzenlenmesi hususu mevcut yazılımla mmkn olmadığı iin bu neri birim ynetimince KT Bilgi İřlem Dairesi Bařkanlığına iletilmiştir. Olumlu bir dnř alınamamıştır. Birim tarafından yapılacak bir iřlem bulunmadığından tamamlanmış kabul edilecektir.2022 yılı ierisinde Yksekokul tarafından satın alma iřlemi yapılmamış olup, satın alma iřlemlerinin idari mali iřler daire bařkanlığı bnyesinde oluřturulan "satın alma birimi" tarafından elektronik olarak yrtldę yetkililerce ifade ve tarafımca tespit edilmiştir.DIř DENETİM: 2022 yılında gerekleřtirilen 42 mali iřlemlerle ilgili Sayıřtay Denetileri tarafından herhangi bir sorgu alınmadı.
--	--

6.1.2. Dzenlenen ve Katılım Gerekleřtirilen Eęitimler

EęİTİMİN KONUSU	YILI	KATILAN PERSONEL
Bilim, Teknoloji ve Toplum	2022	Yeřim KAYA, Iřıl DUMAN, Emine BULUT, Fatih SAYLAM
İř Kazaları ve Korunma Yntemleri, Meslek Hastalıkları	2022	Yeřim KAYA, Iřıl DUMAN, Emine BULUT, Fatih SAYLAM
İ Denetim, İzleme, rnek Uygulamalar	2022	Yeřim KAYA, Iřıl DUMAN, Emine BULUT, Fatih SAYLAM
Siber Gvenlik	2022	Yeřim KAYA, Iřıl DUMAN, Emine BULUT, Fatih SAYLAM
Bte Eęitimleri	2022	Yeřim KAYA, Iřıl DUMAN, Emine BULUT, Fatih SAYLAM
Rektr Yardımcıları ile Sohbet	2022	Yeřim KAYA, Iřıl DUMAN, Emine BULUT, Fatih SAYLAM
Toplum Mhendislięi	2022	Yeřim KAYA, Iřıl DUMAN, Emine BULUT, Fatih SAYLAM

Odaklanma ve Motivasyon	2022	Yeşim KAYA, Işıl DUMAN, Emine BULUT, Fatih SAYLAM
Uzaktan Eęitim: Hayatımızda Neler Deęiştirdi/Deęiştirilebilir?	2022	Yeşim KAYA, Işıl DUMAN, Emine BULUT, Fatih SAYLAM
Proje Ynetiminden Öğrendiklerimiz: Sreç Ynetimi	2022	Yeşim KAYA, Işıl DUMAN, Emine BULUT, Fatih SAYLAM
Yetişkinlerde Davranış Bozuklukları ve Uyum Problemleri	2022	Yeşim KAYA, Işıl DUMAN, Emine BULUT, Fatih SAYLAM
Sık Kullanıl(a)mayan Özellikleriyle Uygulamalı Excel Eęitimi	2022	Yeşim KAYA, Işıl DUMAN, Emine BULUT, Fatih SAYLAM
Yeşilay Haftası: Sigara (1-7 Mart)	2022	Yeşim KAYA, Işıl DUMAN, Emine BULUT, Fatih SAYLAM
Modern Toplumda Din	2022	Yeşim KAYA, Işıl DUMAN, Emine BULUT, Fatih SAYLAM
Dner Sermaye Teknikleri	2022	Yeşim KAYA, Işıl DUMAN, Emine BULUT, Fatih SAYLAM
Bilgi Ynetim Sistemi Bilgilendirme Eęitim	2022	Yeşim KAYA, Işıl DUMAN, Emine BULUT, Fatih SAYLAM
Eęitimde Verimlilik	2022	Yeşim KAYA, Işıl DUMAN, Emine BULUT, Fatih SAYLAM
Uygulamalı Soruşturma Teknikleri	2022	Yeşim KAYA, Işıl DUMAN, Emine BULUT, Fatih SAYLAM
Microsoft Office Uygulamaları ve Çalıřma Planlama Sreci	2022	Yeşim KAYA, Işıl DUMAN, Emine BULUT, Fatih SAYLAM
KT AVESİS Sisteminden Yayınların Alınması ve Kullanılması	2022	Yeşim KAYA, Işıl DUMAN, Emine BULUT, Fatih SAYLAM
Etkili İletişim Becerileri	2022	Yeşim KAYA, Işıl DUMAN, Emine BULUT, Fatih SAYLAM
Yaşlanmanın Fizyolojisi: Saęlıklı Yaşlanma ve Çalıřma Yaşamında Yaşlılık	2022	Yeşim KAYA, Işıl DUMAN, Emine BULUT, Fatih SAYLAM
Bilim, Teknoloji ve Toplum	2022	Yeşim KAYA, Işıl DUMAN, Emine BULUT, Fatih SAYLAM
İş Kazaları ve Korunma Yntemleri, Meslek Hastalıkları	2022	Yeşim KAYA, Işıl DUMAN, Emine BULUT, Fatih SAYLAM
İç Denetim, İzleme, Örnek Uygulamalar	2022	Yeşim KAYA, Işıl DUMAN, Emine BULUT, Fatih SAYLAM
Siber Gvenlik	2022	Yeşim KAYA, Işıl DUMAN, Emine BULUT, Fatih SAYLAM
Btçe Eęitimleri	2022	Yeşim KAYA, Işıl DUMAN, Emine BULUT, Fatih SAYLAM
Rektr Yardımcıları İle Sohbet	2022	Yeşim KAYA, Işıl DUMAN, Emine BULUT, Fatih SAYLAM
İnsanın Mahiyeti ve Din	2022	Yeşim KAYA, Işıl DUMAN, Emine BULUT, Fatih SAYLAM
Stres ve Stresle Bařa Çıkma Yolları	2022	Yeşim KAYA, Işıl DUMAN, Emine BULUT, Fatih SAYLAM
Memur Olmak	2022	Yeşim KAYA, Işıl DUMAN, Emine BULUT, Fatih SAYLAM

Sađlık Hizmetleri Meslek Yksekokulu 2022 Birim Faaliyet Raporu

Odaklanma ve Motivasyon	2022	Yeřim KAYA, Iřıl DUMAN, Emine BULUT, Fatih SAYLAM
Uzaktan Eđitim: Hayatımızda Neler Deđiřti/Deđiřebilir?	2022	Yeřim KAYA, Iřıl DUMAN, Emine BULUT, Fatih SAYLAM
Proje Ynetiminden đrendiklerimiz: Sreç Ynetimi	2022	Yeřim KAYA, Iřıl DUMAN, Emine BULUT, Fatih SAYLAM
Yetiřkinlerde Davranıř Bozuklukları ve Uyum Problemleri	2022	Yeřim KAYA, Iřıl DUMAN, Emine BULUT, Fatih SAYLAM
Sık Kullanıl(a)mayan zellikleriyle Uygulamalı Excel Eđitimi	2022	Yeřim KAYA, Iřıl DUMAN, Emine BULUT, Fatih SAYLAM
Yeřilay Haftası: Sigara (1-7 Mart)	2022	Yeřim KAYA, Iřıl DUMAN, Emine BULUT, Fatih SAYLAM
Modern Toplumda Din	2022	Yeřim KAYA, Iřıl DUMAN, Emine BULUT, Fatih SAYLAM
Dner Sermaye Teknikleri	2022	Yeřim KAYA, Iřıl DUMAN, Emine BULUT, Fatih SAYLAM
Elektronik Belge Ynetim Sistemi (EBYS)	2022	Yeřim KAYA, Iřıl DUMAN, Emine BULUT, Fatih SAYLAM
İç Kontrol Eđitimi	2022	Yeřim KAYA, Iřıl DUMAN, Emine BULUT, Fatih SAYLAM
Devlet Malını Koruma ve Tasarruf Tedbirleri	2022	Yeřim KAYA, Iřıl DUMAN, Emine BULUT, Fatih SAYLAM
Protokol Kuralları	2022	Yeřim KAYA, Iřıl DUMAN, Emine BULUT, Fatih SAYLAM
Resmi Yazıřma Usul ve Esasları	2022	Yeřim KAYA, Iřıl DUMAN, Emine BULUT, Fatih SAYLAM
Birim Web Sayfaları Ynetimi	2022	Yeřim KAYA, Iřıl DUMAN, Emine BULUT, Fatih SAYLAM
Kamu Etiđi ve Kamu Grevlileri Etik Davranıř İlkeleri	2022	Yeřim KAYA, Iřıl DUMAN, Emine BULUT, Fatih SAYLAM
Tařınır Yıl Sonu İřlemleri Eđitimi ve Uygulamada Dođan Sorunlar	2022	Fatih SAYLAM
Beden Dili ve İletifim Eđitimi	2022	Emine BULUT, Fatih SAYLAM
4735 sayılı Kamu İhale Szleřmeleri Kanunu	2022	Yeřim KAYA, Iřıl DUMAN, Emine BULUT, Fatih SAYLAM

6.1.3 n Mali Kontrol

Birimimizce 2022 yılı ierisinde gerekleřtirilen mali iřlemlerin tr ve sayılarına ait bilgiler ařađıdaki tabloda gsterilmiřtir.

İŐLEM	SAYI	İŐLEM	SAYI	İŐLEM	SAYI
Maař	14	Mesai	-	Telefon	6
Ek Ders	19	Satın Alma	1	Jri demesi	1
Yolluk	1	Hakediř Dosyası	-	Dner Sermaye demesi	-

6.2- Kalite Güvence Sistemi

KTÜ Kalite Güvence Sistemi Yönergesi kapsamında Birim Kalite Komisyonu teşkil edilerek çalışmalarına hemen başlamıştır. Bu bağlamda 2022 yılı içerisinde bir toplantı yapılmıştır. Bu toplantıda okulumuz Birim Kalite Komisyonu üyelerine yürütülmekte olan kalite süreçlerine yönelik 09.03.2022 tarihinde bilgilendirme yapılarak farkındalık oluşturulmuş, 2021 yılı Birim İç Değerlendirme raporunun hazırlanması görüşülmüş ve 15.03.2022 tarihinde KTÜ Rektörlüğüne sunulmuştur.

Eğitim-Öğretim sürecinde ders programı ve staj faaliyetleri güncellenmiş, Eğitim-Öğretim kalitesinin artırılması, staj ve uygulama derslerinin önemi ve yaşanan olumsuzluklara karşı alınması gereken önlemler hakkında kararlar alınmıştır. Öğrenci mezuniyet anketi ve mezun öğrenci memnuniyet anketi web sitemize eklenmiş henüz geri dönüş alınamamıştır.

Komisyonlar ve web sitesi güncellenmiş 2022 yılında Birim Danışma Kurulu toplantısı yapılamamıştır.

II- STRATEJİK PLAN AMAÇ ve HEDEFLER

A- KTÜ 2019-2023 Stratejik Planı Amaç ve Hedefler

AMAÇ VE HEDEFLER	
Amaç 1- Eğitim-öğretimde kaliteyi geliştirerek değişime ve gelişime açık öğrenciler yetiştirmek ve mezun etmek.	
Hedef 1. 1	Ders planları, derslerin belirlenmesi, ders içerikleri ve müfredatlar konusunda KTÜ Sağlık Hizmetleri MYO Birim Eğitim ve Müfredat Komisyonu 2022 yılı bahar döneminde bir kez toplanmış ve Tıbbi Laboratuvar Teknikleri, Tıbbi Dokümantasyon ve Sekreterlik, Tıbbi Görüntüleme Teknikleri ve İlk ve Acil Yardım Programlarının eğitim müfredatlarında ders saatleri, uygulamalar, yaz stajı ve ihtiyaç duyulan yeni derslerin açılması konusunda güncellemeler yapılmış olup KTÜ Senatosunda bu değişiklikler onaylanmış ve yürürlüğe girmiştir. Ancak 2022 yılı içinde dış paydaşlarla bir toplantı gerçekleştirilememiştir.
Hedef 1. 2	Öğrenci serbest çalışma alanı (kütüphane alanı dahil) (m ²) Okulumuzun öğrencilere yönelik böyle bir imkanı yoktur. Fiziksel yetersizliklerimiz Birim İç Değerlendirme Faaliyeti raporlarında belirtilmiştir.
Hedef 1. 3	23.07.2022 - 31.07.2022 tarihleri arasında okulumuz Öğretim Üyesi Dr. Öğr. Üyesi Selcen UZUN DURAN Karadağ'da gerçekleştirilen "10th International Conference on Radiation in Various Fields of Research" adlı yurt dışı bilimsel etkinlik (bütçe tutarı: 16.690 TL) için görevlendirilmiştir. 2022 yılı içinde eğitimcilerin eğitimine katılan öğretim üyemiz bulunmamaktadır.
Hedef 1. 4	Birimimiz öğretim elemanlarından Öğr. Gör. Funda Aker Atasoy ve Dr. Öğr. Üyesi Canan Ertemoğlu Öksüz rehberliğinde 21.06.2022 - 21.06.2022 tarihleri arasında KTÜ İlaç ve Farmasötik Teknoloji

	Uygulama ve Araştırma Merkezi'nde (İLAFAR) 4 öğrencimiz bilimsel poster sunumu etkinliği gerçekleştirmiştir. Kurum dışı proje başvurusu yapan ve kurum dışı ödüllendirilen (ilk üçe giren) öğrencimiz bulunmamaktadır. 2022 yılı içinde sektör temsilcilerinin katıldığı ders bulunmamaktadır.
Amaç 2- Yenilikçi üretim için araştırma kapasitesini geliştirmek.	
Hedef 2. 1	2022 yılı içinde Üniversite-Sanayi İş birliği kapsamında ilgili sanayi kuruluşu (özel sektör) veya Kamu Kurumu Desteği ile Yürütülen Projemiz bulunmamaktadır.
Hedef 2. 2	Bu başlıkta bir faaliyetimiz bulunmamaktadır.
Hedef 2. 3	Akredite olan alt yapımız (laboratuvar vs.) bulunmamaktadır.
Hedef 2. 4	Bu başlık altında bir faaliyetimiz bulunmamaktadır.
Amaç 3- Kurumsal kapasiteyi artırmak ve kurumsal kültürü yaygınlaştırmak.	
Hedef 3. 1	2022 yılı içinde birimiz Akademik personelini bir araya getiren 7 organizasyon gerçekleştirilmiştir (iftar, doğum günü vs.)
Hedef 3. 2	Birimimiz Bölüm Tanıtım ve Mezunlarla İlişkiler Komisyonu tarafından Mezun Öğrenci Memnuniyet Anketi geliştirilip birimiz WEB sitesine entegre edilmiştir ancak mezunlarla henüz bir toplantı düzenlenememiştir.
Hedef 3. 3	Birim Kalite Komisyonu'muz tarafından 09.03.2022 tarihinde "Birim İç Değerlendirme Raporunun Tartışılması ve Hazırlanması" konulu bir adet toplantı gerçekleştirilmiştir.
Amaç 4- Toplumsal sorunlara duyarlı ve çözüm odaklı üniversite olmak.	
Hedef 4. 1	Birimimiz tarafından 2022 yılı içinde belirli gün ve haftalara yönelik yapılan herhangi bir etkinlik gerçekleştirilememiştir.
Hedef 4. 2	Bu başlık altında bir faaliyetimiz bulunmamaktadır.
Hedef 4. 3	Bu başlık altında bir faaliyetimiz bulunmamaktadır.
Amaç 5- Uluslararasılaşmak	
Hedef 5. 1	Bu başlık altında bir faaliyetimiz bulunmamaktadır.
Hedef 5. 2	Birimimizin Yurt dışındaki bir üniversite, kurum veya kuruluş ile birlikte kurumsal ortak olarak organize ettiği faaliyetimiz bulunmamaktadır.

Hedef 5. 3	Bu bařlık altında bir faaliyetimiz bulunmamaktadır.
Hedef 5. 4	Bu bařlık altında bir faaliyetimiz bulunmamaktadır.

B. 2019-2023 Stratejik Plan 2022 Yılı İzleme ve Deęerlendirmesi

niversitemizin 2019-2023 Stratejik Planının çnc uygulama yılı tamamlanmıřtır. Plan ierisinde birimizin sorumlu olduęu hedefler (gstergelerle izlenen) ile ilgili faaliyetlere iliřkin bilgiler ařaęıdaki tabloda verilmiřtir.

Ama1-Eęitim-ęretimde kaliteyi geliřtirerek deęiřime ve geliřime aıkğrencileryetiřtirmek ve mezun etmek.		
Eęitim programlarının nitelięi geliřtirilecektir.	2021	2022
Akredite olan lisans programlarının toplam lisans program iindeki oranı (Akreditasyon)		
Disiplinlerarası lisansst program sayısı		
Mfredatları konu alan dıř paydařlarla yapılan toplantı sayısı		
Eęitim-ęretim altyapısı iyileřtirilecektir.		
ğrenci serbest alıřma alanı (m ²)		
ęretim elemanı nitelięi artırılabacaktır.		
ęretim yesi bařına dřen yayın (SCI, SSCI-exp, AHCI) sayısı		
Eęiticilerin eęitimine katılan ęretim yesi sayısı		
Yurtdıřı bilimsel etkinlikler iin yapılan akademisyen grevlendirme sayısı		1
ğrenci nitelięi artırılabacaktır.		
Kurum dıřı dllendirilen ğrenci sayısı		
ğrencilerin kiřisel ve mesleki geliřimlerine ynelik dzenlenen etkinlik sayısı		
ğrenciler tarafından (n lisans, lisans, lisansst) bařvuru yapılan kurum dıřı proje sayısı		1
Ama 2- Yeniliki retim iin arařtırma kapasitesini geliřtirmek.		
Giriřimcilik ve yenilikilik kltr ile sanayi iřbirlięi geliřtirilecektir.		
niversite-Sanayi iř birlięi kapsamında yapılan proje sayısı (ierisinde bir sanayi kuruluřunun yer aldıęı TBİTAK, AB, Bakanlıklar, kontratlı ve benzeri projeler)		1
niversite-Sanayi iř birlięi kapsamında yrtlen lisansst tez sayısı		
Arařtırmacı insan kaynaęı geliřtirilecektir.		
Kamu kurumları veya zel sektr tarafından fonlanan toplam kurum dıřı proje sayısı (TBİTAK, AB, DOKA, DOKAP, TAGEM, Sektr Kontratlı, Bakanlık, BAP 08 ve benzeri)		
Lisansst (tezli yksek lisans +doktora) ğrenci sayısının toplam ğrenci (n lisans, lisans, tezli ve tezsiz yksek lisans ile doktora) sayısına oranı		
Yıllık (ulusal + uluslararası) patent belge sayısı		
YK 100/2000 doktora burs programına kayıtlı ğrenci sayısı		
Arařtırma altyapısı geliřtirilecektir.		
Akredite olan altyapı (laboratuvar vb.) sayısı		
Kurum dıřı destek, baęıř vb. katkı alan altyapı (UYGAR, laboratuvar vb.) sayısı		
Ktphane veri tabanı sayısı		
Kurum ii (BAP) desteklenen altyapı proje sayısı		

Uygulama ve Araştırma Merkezleri (UYGAR) daha etkin hâle getirilecektir.		
UYGAR'lar tarafından yapılan etkinlik (eğitim, seminer, konferans) sayısı		
UYGAR'lar tarafından yürütülen (kurum içi veya kurum dışı) proje sayısı		
Akredite olan veya Kalite Belgesi alan UYGAR sayısı		
UYGAR'lar tarafından dış paydaşlarla yapılan toplantı/ziyaret sayısı		
Kurumsal kapasiteyi artırmak ve kurumsal kültürü yaygınlaştırmak.		
Kurumsal memnuniyet ve aidiyet duygusu geliştirilecektir.		
Personeli bir araya getiren sosyal etkinlik sayısı		7
Mezunlarla iletişim ve işbirliği güçlendirilecektir.		
Mezunlarla yapılan toplantı sayısı		
Toplumsal sorunlara duyarlı ve çözüm odaklı üniversite olmak.		
Toplumsal sorunlara yönelik faaliyetler artırılacaktır.		
Belirli gün ve haftalara yönelik yapılan etkinlik sayısı		
Dezavantajlı gruplara yönelik yürütülen faaliyet sayısı		
Bilginin topluma yayılması artırılacaktır.		
Sürekli Eğitim Uygulama ve Araştırma Merkezi tarafından topluma yönelik yürütülen eğitim sayısı		
Uzaktan Eğitim Uygulama ve Araştırma Merkezi tarafından topluma yönelik yürütülen eğitim sayısı		
Toplumsal hizmetlere ait web sitelerinin ziyaretçi sayısı		
Sağlık alanında tanı, tedavi ve bakım süreçlerinde hizmet kalitesi artırılacaktır.		
Acile başvuran hastaların memnuniyet oranı		
Ayaktan bakım alan/yatan hasta memnuniyet oranı		
Sağlık hizmeti çalışanı memnuniyeti oranı		
Çocuk Hastanesi ve Diş Hekimliği Fakültesi binasının hizmete açılması		
Kalite çalışmaları kapsamında sağlık çalışanlarına yönelik düzenlenen eğitim sayısı		
Uluslararası işbirliği süreçleri geliştirilecektir.		
Diğer üniversitelerle açılan uluslararası ortak program sayısı		
Yurt dışı üniversiteler, kurum ve kuruluşlar ile yürütülen faaliyet sayısı		
Yabancı dilde eğitim veren programların sayısı artırılacaktır.		
Eğitimi % 100 yabancı dilde yürüten program sayısı		
Yabancı dilde verilen ders sayısı		
Uluslararası görünürlük daha da artırılacaktır.		
Tanıtım amaçlı katılım sağlanan uluslararası fuar vb. etkinlik sayısı		
Yabancı uyruklu öğretim elemanı sayısı		
Yabancı uyruklu öğrenci sayısı	16	30
Birimlerimiz tarafından düzenlenen uluslararası sempozyum vb. etkinlik sayısı		

III- FAALİYETLERE İLİŞKİN BİLGİ VE DEĞERLENDİRMELER

A-Mali Bilgiler

1- Bütçe Uygulama Sonuçları

1.1. Bütçe Giderleri

Sađlık Hizmetleri Meslek Yksekokulu 2022 Birim Faaliyet Raporu

1.1.1 Program ve Alt Program Dzeyinde 2022 Bte Giderleri

Program ve Alt Program Dzeyinde Harcamalar				
Program ve Alt Faaliyet Tr	Başlangıç Ödeneđi (TL)	Toplam Ödenek (TL)	Harcama (TL)	H/T.Ö Oranı %
56- ARAŞTIRMA, GELİŞTİRME VE YENİLİK				
210- ARAŞTIRMA ALTYAPILARI				
178- YKSEKĞRETİMDE BİLİMSSEL ARAŞTIRMA VE GELİŞTİRME				
54- TEDAVİ EDİCİ SAĐLIK				
167- TEDAVİ HİZMETLERİ				
62- YKSEKĞRETİM				
240- ĞRETİM ELEMANLARINA SAĐLANAN BURS VE DESTEKLER				
239- N LİSANS EĐİTİMİ, LİSANS EĐİTİMİ VE LİSANSST EĐİTİM	4.548.759,23	4.549.759,23	4.548.759,23	%100
241- YKSEKĞRETİMDE ĐRENCİ YAŞAMI				
98- YNETİM VE DESTEK PROGRAMI				
901- TEFTİŞ, DENETİM VE DANIŞMANLIK HİZMETLERİ				
900- ST YNETİM, İDARİ VE MALİ HİZMETLER				
PROGRAMLAR TOPLAMI				

1.1.2 Ekonomik Dzeyde 2022 Bte Giderleri

Ekonomik Dzeyde 2022 Bte				
	Başlangıç Ödeneđi (TL)	Toplam Ödenek (TL)	Harcama (TL)	H/T.Ö Oranı %
BTE GİDERLERİ TOPLAMI	4.548.759,23	4.549.259,23	4.548.759,23	%100
PERSONEL GİDERLERİ	3.922.101,00	3.922.101,00	3.922.101,00	%100
SGK DEVLET PRİMİ GİDERLERİ	624.658,23	624.658,23	624.658,23	%100
MAL VE HİZMET ALIMI GİDERLERİ	2.000,00	2.500,00	2.000,00	%100
CARİ TRANSFERLER	-	-	-	-
SERMAYE GİDERLERİ	-	-	-	-

1.2. Bte Giderlerine İliřkin Aıklamalar

Mali tablolar iin bařlangı odenekler ve harcamalar I. Ođretim ve II. Ođretim baz alınarak hazırlanmıřtır. Birimize 2022 yılında tahsis edilen 4.548.759,23 TL'nin 4.548.759,23 TL'si harcanmıřtır.

Kurumumuzun amalarına, belirlenmiř politikalara ve mevzuata uygun olarak faaliyetlerin etkili, ekonomik ve verimli bir řekilde yrtlmesini, varlık ve kaynakların korunmasını, muhasebe kayıtlarının dođru ve tam olarak tutulmasını, malı bilgi ve ynetim bilgisinin zamanında ve gvenilir olarak retilmesini sađlamak zere oluřturulan organizasyon, yntem, sre ile i denetimi kapsayan malı ve diđer kontroller yapılmıřtır.

a)Personel Giderleri:

Personel giderleri iin bařlangıta ayrılan 3.922.101,00 TL miktarlık odeneye 2.500,00 TL eklenerek toplam 4.549.259,23 liralık bir odenek tahsis edilmiřtir. Bu odenenin, 3.922.101,00 TL'si Faklte/MYO personelinin maař, ek ders, jri cretleri, sosyal haklar vb. giderler iin yapılan odemelerde kullanılmıřtır.

b)Sosyal Gvenlik Kurumlarına Devlet Primi Giderleri:

Birimimizin iřveren sıfatıyla, alıřanları iin odenecek sigorta ve sađlık primi odemeleri ile ilgili ekonomik gider kodunda 624.658,23 TL bte bařlangı odenegi ođgrlmř, yıl iinde Sosyal Gvenlik Kurumlarına Devlet Primi giderleri ekonomik kodundan yapılan ekleme/dřme iřlemleri sonucunda oluřan 624.658,23 TL toplam odenekten 624.658,23TL harcama yapılmıřtır.

c) Mal ve Hizmet Alımı Giderleri:

Birimimizin cari nitelikli giderlerinden olan bro ve kırtasiye malzemesi, su ve temizlik malzemeleri, yakıt, elektrik alımları, laboratuvar malzemeleri, bro ve iřyeri demirbař onarımları, rutin bakım onarım giderleri, telefon ve haberleřme giderleri, personelimize mevzuatları erevesinde odenen yurtii ve yurtdıřı geici ve srekli grev yolluđu giderleri ile ilgili ekonomik kodunda 2.000,00 TL bte bařlangı odenegi ođgrlmřtr.

Bte yılı ierisinde ihtiya duyulan tertiplere toplam 1000,00 ekleme iřlemi yapılmıř; toplam odenekten 4.548.759,23 TL harcanmıřtır.

2- Mali Denetim Sonuları

2.1. İ Denetim

İ Denetim Birimince hazırlanıp Rektrlk Makamınca onaylanan 2021- 2023 İ Denetim Planı ve 2022 yılı i denetim programında Birimizde denetim, danıřmanlık ve izleme yapılan alan ařađdaki gibidir.

DENETİM VE DANIřMANLIK YAPILAN BİRİM	SRE	GREVLİ İ DENETİ
Sađlık Hizmetleri Meslek Yksekokulu Tıbbi Hizmetler ve Teknikler Blm	<ul style="list-style-type: none">2022 yılı ierisinde Yksekokulumuzda İ Denetim yapılan alanlar "İ Kontrol Sistemi, Tařınır, Dođrudan Temin, Ek Ders ve Yolluk deme İřlemleri" dir.2022 yılı ierisinde Yksekokulumuzda izleme faaliyeti sonucunda i denetim raporunda yer verilmiř olan toplam 21 adet bulgudaki nerilerin 17' si yerine getirilmiř olup, 4 adet bulgu nerilerindeki alıřmalar	Muhammet ATASU

	devam etmektedir.	
--	-------------------	--

2.2. Dış Denetim

2022 yılında Yksekokulumuzda Dış Denetim yapılmamıştır.

B- Performans Bilgileri

1- Bilimsel Faaliyet, Bilimsel Yayın ve Fikri Sinai Mülkiyet Hakları Bilgileri

1.1. Faaliyet Bilgileri

Kurum ve Diğer Kuruluşlar/ Üniversiteler Tarafından Düzenlenen Ulusal ve Uluslararası Bilimsel Toplantı Sayısı/Katılan sayısı

	Biriminiz tarafından düzenlenen				Diğer Üniversiteler ve diğer kuruluşlar tarafından düzenlenen			
	Ulusal		Uluslararası		Ulusal		Uluslararası	
	Faaliyet/Etkinliğin Adı	Etkinliğe katılan yabancı akademisyen/araştırmacı sayısı	Faaliyet/Etkinliğin Adı	Etkinliğe katılan yabancı akademisyen/araştırmacı sayısı	Faaliyet/Etkinliğin Adı	Katılan Öğretim Elemanı Sayısı	Faaliyet/Etkinliğin Adı	Katılan Öğretim Elemanı Sayısı
Kongre					2. Karadeniz Aile Hekimliği Günleri	1	RADx2 COSPAR	1
Sempozyum								
Konferans								
Eğitim Semineri								
Açık Oturum								
Söyleşi								
Toplam					1	1	3	1

1.2. Bilimsel Yayınlar ve Fikri Sinai Mlkiyet Haklarına İlişkin Bilgiler

niversitemizin Arařtırma Politikası ve 2019-2023 Stratejik planında yer alan “Eđitim-đretimde kaliteyi geliřtirerek deđiřime ve geliřime aık đrenciler yetiřtirmek ve mezun etmek” amacı altında yer alan "đretim elemanı niteliđi artırılacaktır" hedefi dođrultusunda birimiz akademisyenlerine ait yıllar itibarı ile yayın bilgileri ařađıda sunulmuřtur.

	2020	2021	2022
SCI, SSCI, AHCI indexlerinde yer alan KTU adresli yayınların	2	6	10
đretim Elemanı Bařına Yayın Sayısı	0,14	0,46	0,76

niversitemizin Arařtırma Politikası ve 2019-2023 Stratejik planında yer alan "Yeniliki retim iin arařtırma kapasitesini geliřtirmek" amacı altında yer alan "Arařtırmacı insan kaynađı geliřtirilecektir" hedefi dođrultusunda birimiz akademisyenlerinin buluřu ve bařvurucu/ ortak olarak bulunduđu Fikri Sinai Mlkiyet Haklarına iliřkin bilgiler ařađıda sunulmuřtur.

BELGE TR	2022 Yılı İerisinde Tescillenen Sayı (Bařvuru tarihi nceki yıllarda olup tescili 2022 yılında olanlar da dahil)		BAřVURU TR	Sadece 2022 Yılında Yapılan Bařvurular	
	ULUSAL	ULUSLARARASI		ULUSAL	ULUSLARARASI
PATENT BELGE SAYISI	ULUSAL		PATENT BAřVURUSU	ULUSAL	1
	ULUSLARARASI			ULUSLARARASI	
FAYDALI MODEL	ULUSAL		FAYDALI MODEL BAřVURUSU	ULUSAL	
	ULUSLARARASI			ULUSLARARASI	
TASARIM	ULUSAL		TASARIM BAřVURUSU	ULUSAL	
	ULUSLARARASI			ULUSLARARASI	

1.3 Ödüller

*		Ödül Adı ve Derecesi	Ödülü Veren Kurum/Kuruluş
AKADEMİK PERSONELİN ALDIĞI ÖDÜL SAYISI (Öğretim elemanının, kadrosunun bulunduğu kurum tarafından verilenler hariç.)	ULUSAL	1-	
		2-	
	ULUSLARARASI	1-	
		2-	
**		Ödül Adı ve Derecesi	Ödülü Veren Kurum/Kuruluş
KURUM DIŞI ÖDÜLENDİRİLEN ÖĞRENCİ SAYISI	ULUSAL	1-	
		2-	
	ULUSLARARASI	1-	
		2-	

IV- KURUMSAL KABİLİYET ve KAPASİTENİN DEĞERLENDİRİLMESİ

Üstünlükler

- Karadeniz Teknik Üniversitesinin güçlü kurum imajı, büyük ve köklü bir üniversite oluşu ve üniversite yönetiminin desteği
- Sistemli ve verimli çalışan bir idari yapının mevcut olması
- Dinamik, alanında donanımlı ve tecrübeli eğitim-öğretim kadrosunun mevcut olması
- Yüksekokulumuzun merkez kampüsünde olması
- Ulaşımın kolay olması, yurt ve barınma gibi sosyal ihtiyaçların büyük bir oranda karşılanabilmesi
- Diğer Yüksekokullar ve Fakültelerle koordineli çalışma olanağı

Zayıflıklar

- Yüksekokulumuzun fiziki şartlarındaki yetersizlikler
- Okulumuz bünyesinde öğrenci laboratuvarlarının mevcut olmaması
- Mesleki stajların etkin yapılamaması (öğrenci kontenjanlarının son yıllarda iki katına çıkarılması nedeniyle hastanelerde yaşanan zorluklar)
- Öğrencilerin sağlık alanındaki istihdam azlığına-zorluğuna yönelik endişelerinin motivasyon kaybına sebebiyet vermesi
- Okul-sektör ve kurumlar arası iş birliğinin yeterli düzeyde gelişmemesi
- İdari birimde teknisyen eksikliğinin olması

Fırsatlar

- İlimizin artan nüfusuna paralel olarak açılan yeni kamu ve özel sağlık kurum ve kuruluşlarında kalifiye ara eleman ihtiyacının artması
- Yerel ve sivil toplum örgütleriyle ortak çalışma olanaklarının olması
- Öğrencilere burs imkânının verilmesi

- Trabzon'un zengin tarihi, kültürü, ticareti ve turizmi ile bölgede büyük bir kent olması
- Uluslararası liman ve hava limanının olması nedeniyle ulaşımın kolay olması

Tehditler

- Öğrenci kontenjanlarının son yıllarda iki katından fazla artırılması nedeniyle eğitim-öğretimde, mesleki deneyim ve uygulama derslerinde hastanelerde yaşanan zorluklar

V- ÖNERİ VE TEDBİRLER

Ülkemizin alanında iyi yetişmiş nitelikli insan gücüne olan ihtiyacı nüfus artışına paralel olarak her geçen yıl artmaktadır. Bu ihtiyaç sağlık alanında da kendini iyice hissettirmektedir. Artan sağlık hizmet kalitesinin yanında iyi yetişmiş nitelikli sağlık personeli ihtiyacı da artış göstermektedir.

KTÜ Sağlık Hizmetleri Meslek Yüksekokulu hali hazırda tek bölümle eğitim-öğretime devam etmektedir. "Tıbbi Hizmetler ve Teknikler Bölümü" altında Tıbbi Laboratuvar Teknikleri, Tıbbi Dokümantasyon ve Sekreterlik, Tıbbi Görüntüleme Teknikleri ile İlk ve Acil Yardım Programları olmak üzere 4 program bulunmaktadır.

Mevcut bölüm ve programlara ek olarak açılması talebinde bulunduğumuz bölüm ve programlar;

Tıbbi Hizmetler ve Teknikler Bölümü Anestezi Programı

Dişçilik Hizmetleri Bölümü Ağız ve Diş Sağlığı Programı

Eczane Hizmetleri Bölümü Eczane Hizmetleri Programı

Sağlık Bakım Hizmetleri Bölümü Evde Hasta Bakımı Programı, Yaşlı Bakımı Programı açılmasıyla ilgili gerekli çalışmalar yapılmaktadır.

Gelecekle ilgili programlarımızda yer alan hedeflerimizi gerçekleştirebilmek için Sağlık Hizmetleri Meslek Yüksekokulunun sağlık sektörünün ihtiyaç duyduğu alanlarda ara eleman yetiştirilebilmesi için fiziki kapasitenin artırılması (**ek bina veya yeni bina yapılması**) yönünde çalışmalar yapılması önerilir. Yeni oluşumda öğrencilerimiz için kütüphane, kantin, laboratuvar gibi alanların inşa edilmesi çok yararlı olacaktır.

İÇ KONTROL GVENCE BEYANI

Harcama yetkilisi olarak yetkim dhilinde;

Bu raporda yer alan bilgilerin gvenilir, tam ve dođru olduđunu beyan ederim.

Bu raporda aıklanan faaliyetler iin idare btesinden harcama birimimize tahsis edilmiř kaynakların etkili, ekonomik ve verimli bir řekilde kullanıldıđını, grev ve yetki alanım erevesinde i kontrol sisteminin idari ve mali kararlar ile bunlara iliřkin iřlemlerin yasallık ve dzenliliđi hususunda yeterli gvenceyi sađladıđını ve harcama birimizde sre kontrolnn etkin olarak uygulandıđını bildiririm.

Bu gvence, harcama yetkilisi olarak sahip olduđum bilgi ve deđerlendirmeler, i kontroller, i deneti raporları ile Sayıřtay raporları gibi bilgim dhilindeki hususlara dayanmaktadır.

Burada raporlanmayan, idarenin menfaatlerine zarar veren herhangi bir husus hakkında bilgim olmadıđını beyan ederim. KT Sađlık Hizmetleri Meslek Yksekokulu 23.01.2023

đr. Gr. Funda Aker ATASOY
Mdr Vekili