



ORMAN BAKIMI

Prof. Dr. İbrahim TURNA

Doç. Dr. Fahrettin ATAR

KTÜ Orman Fakültesi

Orman Mühendisliği Bölümü

Silvikültür Anabilim Dalı



Meşcere Gelişim Çağları



BOY
m



| ÇAĞLAR | GENÇLİK | SIKLIK | SIRIKLIK | DİREKLİK | İNCE AĞAÇLIK | ORTA AĞAÇLIK | KALIN AĞAÇLIK |
|--|---|--|--------------------------------|---------------------------------|---------------------------------|---------------------------------|-------------------------------|
| ÇAĞLARIN TANIMLARI | Gençliğin getirilişinden, kapalılığın teşekkülüne kadar | Kapalılığın teşekkülünden dal budanmasının başlamasına kadar | 1,30 çapları 8 - 10,9 cm arası | 1,30 çapları 11 - 19,9 cm arası | 1,30 çapları 20 - 35,9 cm arası | 1,30 çapları 36 - 51,9 cm arası | 1,30 çapları 52 cm'den yukarı |
| Amenajmana göre çağ sınıfları | 0 - 7,9 (a) | | 8 - 19,9 (b) | | 20 - 35,9 (c) | 36 - 51,9 (d) | 52 < (e) |
| Silvikültüre göre yapılacak müdahale şekli | Gençlik bakımı | Sıklık bakımı (ayıklama) | Aralama (Ferahlandırma) | | | | |
| | | | Meşçere Bakımı | | | | |

GENÇLİK VE/VEYA KÜLTÜR BAKIMI

Gençlik veya kültür çağındaki meşcerelerde, işletme amacına uygun nitelikte genç meşcereler yetiştirmek amacıyla yapılan bakım uygulamaları, doğal gençleştirme alanlarında "**gençlik bakımı**", yapay gençleştirme ve ağaçlandırma alanlarında "**kültür bakımı**" olarak adlandırılır.

Gençlik bakımının amacı; Gençliğin sahaya gelişinden sonra onun gelişme seyrini sürekli izleyerek istenilen amaca uygun genç meşcerenin yetişmesini sağlamaktır.



Gençlik bakım tedbirleri uygulama süresi; Ağaç türünün biyolojisi ve yetiştirme muhiti şartlarına göre değişmektedir.

Gençlik bakımı ile ilgili program ve ödenekler, OBM'lerinin talepleri doğrultusunda bütçe yılı başında verilmekte, ihtiyaç halinde keşif özetlerine dayanarak ek program ve ek ödenek verilmektedir.

Gençlik ve/veya Kültür Bakımı Yöntemleri

- **Gençliğin zararlılardan korunması,**
- **Gençliğin kontrolü ve zarar görmüşlerin alınması,**
- **Seyreltme (sık doğal gençliklerin seyreltilmesi),**
- **Karışımın düzenlenmesi,**
- **Boğma tehlikesinin önlenmesi (sürgün kontrolü),**
- **Ot Alma-Çapalama (toprağın işlenmesi),**
- **Tamamlama (boş yerlerin doldurulması)**
- **Azmanlarla mücadele ve dik kenarların giderilmesidir.**

1. Gençliğin Zararlılardan Korunması

Gençleştirme ve ağaçlandırma alanlarının otlatmadan, kemiricilerden, yangınlardan, böcek ve mantar hastalıklarından korunması gerekir.

Otlatma zararlarına karşın alınabilecek en etkili önlem, alanın çit veya tel örgü (ihata) içine alınması ve bekçi ile korumadır.

Yangın tehlikesinin oldukça fazla olduğu yerlerde, "**yangın emniyet yolları ve şeritleri**" kenarında ve meşcere içinde "**yapraklı ağaç şeridi**" tesisi de önemlidir.

Böcek ve mantar zararlılarıyla mücadele ise, kesinlikle ihmal edilmemelidir. Aksi halde, bütün çalışmalar boşa gider.



2. Gençliğin Kontrolü ve Zarar Görmüşlerin Alınması

Son ışık kesimi olan boşaltma kesiminin hemen ardından yapılır. Çünkü, yaşlı jenerasyonun alandan çıkarılması sırasında gençlikte ezilme, soyulma, tepesinde kopma gibi zararlar oluşur. Keza, hem doğal gençleştirme hem de plantasyon sahalarında böceklenmiş veya mantar arız olmuş hastalıklı bireylerle, kemiriciler tarafından tahrip edilmiş olanlar da alandan uzaklaştırılmalıdır. Bu bağlamda, ışık açlığı nedeniyle çalılaşmış bireyler de çıkarılır. Hemen ardından başlanan tamamlamaların sağlıklı bir şekilde yapılabilmesi için, sözü edilen çalışmaların dikim mevsimi gelmeden bitirilmesi gerekir.

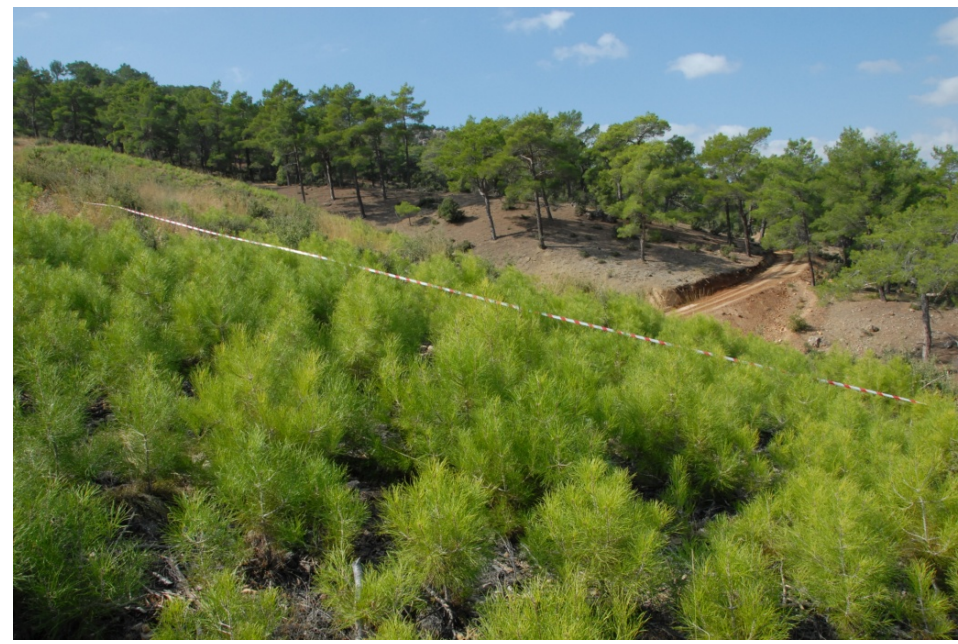
3. Seyreltme

- Sıkışık vaziyette büyüyen fidanlar arasındaki su ve besin maddesi mücadelesini önlemek amacıyla, genellikle boşaltma kesiminin ardından yapılır. Doğal gençleştirme ve ekimle kurulan plantasyon alanlarında uygulanır.
- Gençlikte azman yapma eğiliminde olduğu için sık yetiştirilmesi gereken **M, Kn, Çam** türlerine ait alanlarda daha dikkatli ve ölçülü olunmalıdır.
- Seyreltmeyle, topraklı veya topraksız yabancı fidan elde edilebilir.
- Seyreltme, gençliğin sağlıklı bir şekilde büyümeye başladığından emin olununcaya kadar geciktirilmelidir. Örneğin, Çz ancak, üç veya dört yaşını tamamlamış gençleştirme alanlarında uygulanır.



Çz de gençlik bakımı (seyreltme)





**Çz de gençlik
bakımı ve
hatalı bir kesim
şekli (sakal
bırakma)**

4. Karışımın Düzenlenmesi

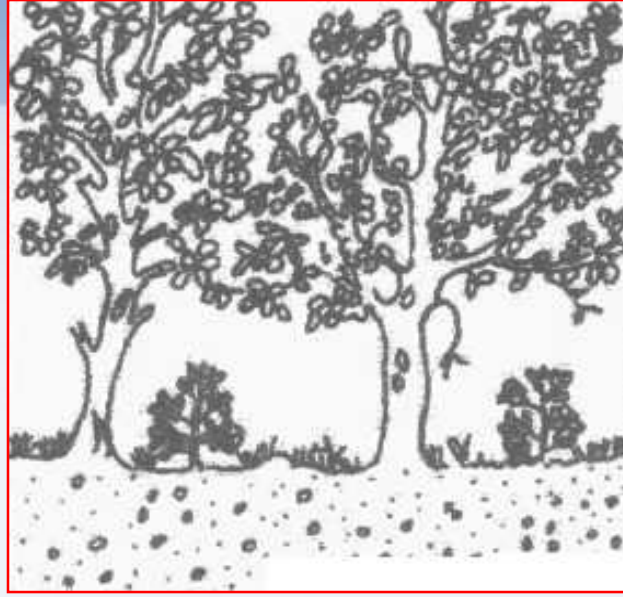
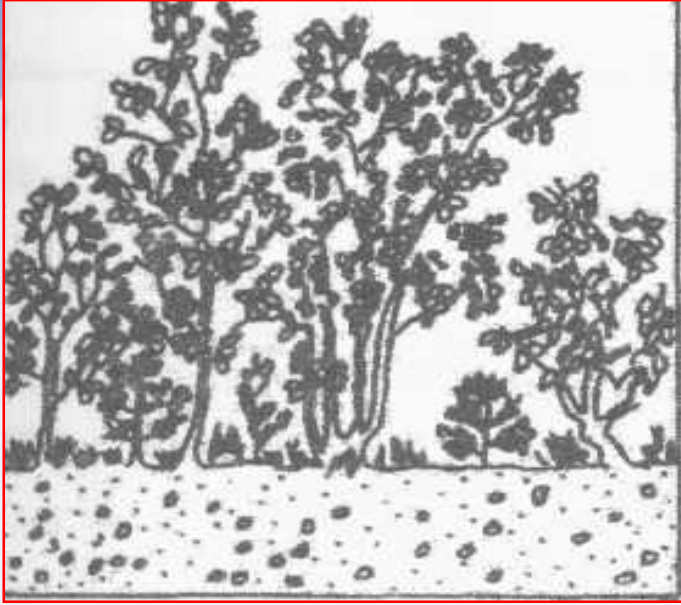
Karışımın devam ettirilmesi, meydana getirilmesinden daha zordur. Karışık meşcerelerin gençleştirme alanlarında ya da saf meşcerelerin karışık meşcerelere dönüştürülmesi aşamasında uygulanır. Himaye kesimleri ile, biyolojik yönden zayıf türün gençliği koruma altına alınır. Karışımı düzenleme kesimleri sırasında, ezici türün gençliğini dipten keserek uzaklaştırmak yerine sadece tepesini kesmek, hem daha ekonomik hem de zayıf türün gençliği için daha yararlı olabilir.

Karışıma giren tür sayısı arttıkça ve karışım şekli bireysel (münferit) karışıma yöneldikçe, karışımın düzenlenmesi güçleşir. Dolayısıyla, kalifiye işçi kullanımı zorunlu hale gelir.

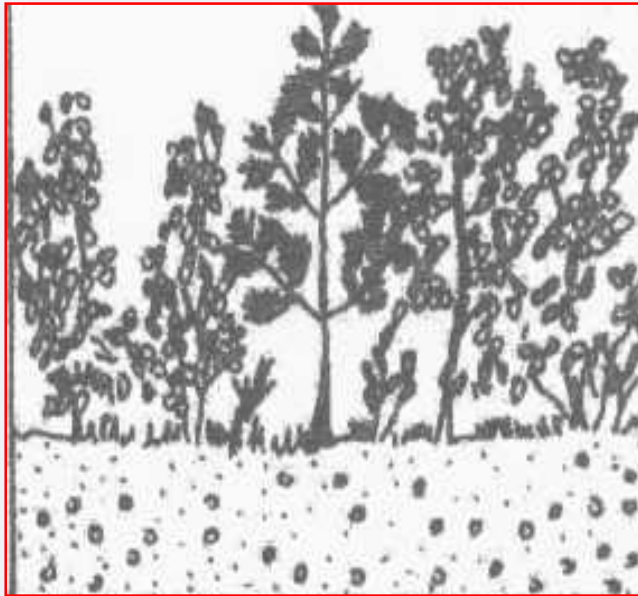
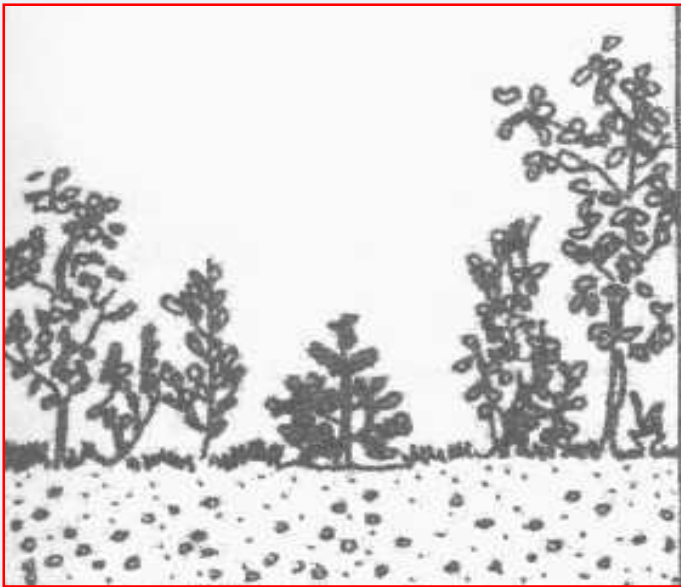
5. Boğma Tehlikesinin Önlenmesi (Sürgün Kontrolü)

Gençlik ve kültür alanında fidanların suyuna ve besinine ortak olan ayrıca gençliğin üstüne çıkıp onları siperleyerek güneş ışınlarından faydalanmasını engelleyen, sıkıştıran, dolayısıyla ölümlerine neden olan ot, şüceyrat, sarılıcı bitkiler ve kök - kütük sürgünleri ile yapılan mücadeledir.

Gençlik ve kültürler biyolojik bağımsızlığını kazanıp boğulma tehlikesini atlatılincaya kadar mücadeleye devam edilir.



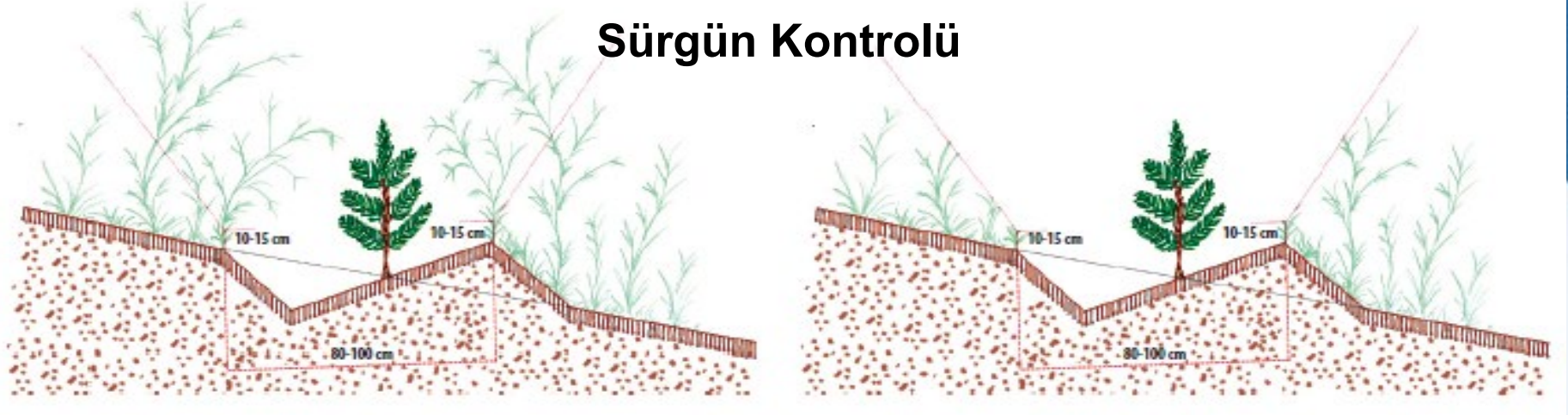
BAKIM GEREKLİ



**BAKIM GEREKLİ
DEĞİL**

Fidanların kültür bakımı ihtiyaçlarının kararlaştırılması (Atay 1989).

Sürgün Kontrolü



❑ Sürgün kontrolü vejetasyon döneminin başında yapılmalıdır. Zira fidanların en hızlı büyüme dönemlerinde onlara su ve ışık yönünden gerekli ortam sağlanmalıdır. Işık ağacı türlerinde bu husus özellikle önem kazanır.

❑ Sürgün kontrolü ile mücadeleye sürgün yoğunluğunun çok olduğu kısımlardan başlanmalı ve genç bireylerin bulunduğu alanlara daha yaşlı alanlara göre öncelik tanınmalıdır.

6. OT ALMA - ÇAPALAMA

Genellikle çıplak alanlarda su açığı bulunan ve çatlakların oluştuğu yerlerde uygulanan entansif bir bakım tedbiridir. Dikimi takip eden ilkbahar ve yaz aylarında ot alma ve çapalama şeklinde yapılan bakıma ilk otların görülmesi ile başlanır ve saha devamlı kontrol edilerek toprakta çatlaklıkların ve kaymaklanmanın olduğu devrelerde tekrarlanır.



Kültür sahalarında uygulanan ilk çapalama işlemleri sırasında fidan köklerine zarar vermemek için dikkatli olunmalıdır. Çapalama dıştan içe doğru ve siğ bir şekilde yapılmalıdır.

Ot alma - apa iřlemi topraęa kırıntılı bir bünye vererek su tutma kapasitesini arttırır. Su ve besin konusunda fidanlarla rekabet eden otsu bitkilerin zararını yok eder. Otsu diri örtünün uzaklaştırılması, gençlik ve kültürü doğrudan etkileyen sonbahar ve ilkbahar donlarının etkisini de azaltır.

Çapalama kumlu topraklarda çok derin yapılmamalıdır. Çapalama işleme öncelikle rutubetin kolayca kaybolduęu kumlu toprakları bulunduran kısımlardan başlayıp, daha sonra ağır bünyeli alanlarda sürdürülmelidir. Çapalama işlerine öncelikle rutubet kaybının çok olduęu, sırtlardan, güneřli bakılardan ve otlatmanın yoğun olduęu kısımlardan başlanmalıdır.

Otsu bitkilerle mücadelede de bu bitkiler tohumlarını dökmeden önce çalışmaların bitirilmesi gereklidir.



1 7 2008

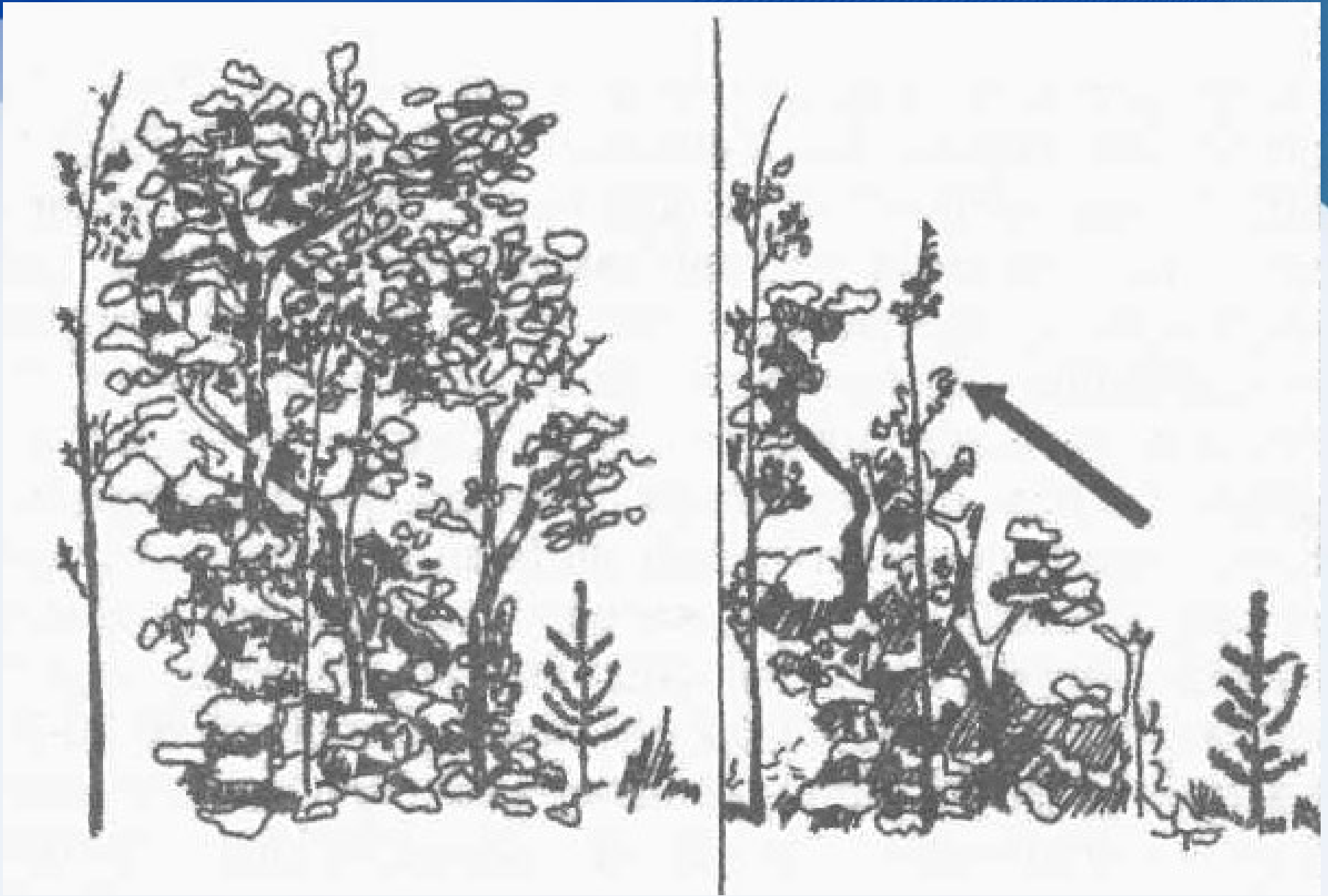
7. Tamamlama

Gençleştirme ve ağaçlandırma alanlarında % 15-20, hatta %25 oranındaki başarısızlık, beklenen olgulardandır. Oluşan boşlukların hemen doldurulması gerekir ki, bu işleme **tamamlama**" denir.

Yapay gençleştirme ve ağaçlandırma alanları, tesisi takip eden birinci veya ikinci yılda mutlaka tamamlanmalıdır. Doğal gençleştirme alanlarında ise, genellikle boşaltma kesiminin ardından yapılır. Gecikme halinde, boylu veya hızlı gelişen türlere ait fidan kullanımı zorunlu hale gelir.

8. Azmanlarla Mücadele ve Dik Kenarların Giderilmesi

Bir meşcerede, iyi özelliklere sahip fertleri ezen, gövdesi kalın ve bozuk, tepesini yayan kalın dallı kaba fertlere "**azman**" denir. Yapraklılardan birinci derecede kayın ve meşe, ikinci derece akçaağaç ve dişbudak; ibrelilerden **Çz, Çf, Çk ve Çs azman** yapma istidadında olan türlerdir. Azman fertler ya dipten kesilerek, yahut tepeleri kesilip geriletılarak zararsız hale getirilir. İşletme amacı kaliteli yapacak odun üretmek olan meşcerelerde bu bir zorunluluktur.



Dik kenarların giderilmesi Solda: Müdahaleden önce, Sağda: Müdahaleden sonra

Kaynařamayacak biçimde farklı boyutlardaki gençlik gruplarının yan yana gelmesi ile, bu alanlar arasında dik ve intikalsiz sınırlar oluşur ki, buna ormancılıkta "**dik kenar**" denir. Dik kenar oluşumuna, hızlı büyüyen yapraklı türlere ait gruplarla, daha yavaş büyüyen konifer gençliklerine ait gruplar arasında sıkça rastlanır. Bu tip alanlarda, yapraklı türlerin fidanları, ibreli türlerin fidanlarını boğma eğilimindedir.

Hem boğma tehlikesini ortadan kaldırmak, hem de gruplar arasında tatlı bir geçiş sağlamak gayesiyle, iki grup arasındaki sınırdaki yer alan **boylu gençlik veya fidanların tepeleri budanır** veya eğimli bir şekilde kesilir. Mevcut dik kenar böylece giderilmiş ve gruplar arası geçiş tanzim edilmiş olur .

Meşcere içinde oluşan dik kenarlar, gölge etkisi ile sıcaklığı azaltabilir ve gençliği don zararlarına karşı dayanıksız türlerle bileşik sürgün geliştiren türlerde, bilhassa terminal ve supterminal tomurcuklarda don zararları karşımıza çıkabilir. Keza, rüzgarların meşcere içlerine kadar kolayca ulaştığı gençlik ve sıklık sahalarında, meşcere içinde oluşan yüksek dik kenarlar, rüzgarların zararlı etkilerinin (kurutucu etki gibi) artmasına neden olabilir.

Oluşturduğu siper etkisi ve girdiği kök mücadelesi ile nitelikli bireyleri olumsuz yönde etkileyen dik kenarların giderilmesi işleminde de, tamamlamalarda olduğu gibi gecikilmemelidir.

ASLI AĐAÇ TÜRLERİMİZDE
GENÇLİK VE KÜLTÜR
BAKIMI UYGULAMALARI

TOROS SEDİRİ

Sedir gençleştirme alanlarında seyreltme, deniz iklimine doğrudan açık sahalarda üçüncü, iç kısımlardaki kurak ve yarı kurak ortamlarda ise beşinci vejetasyon döneminden sonra düşünülmelidir. Seyreltme çalışmaları öncesinde, boşaltma kesimi ile saha yaşlı jenerasyondan temizlenmeli ve boşaltma kesiminin kar üstünde yapılması için azami gayret sarf edilmelidir.

Seyreltme sırasında iyi fertler olabildiğince bol miktarda bırakılarak (**hektarda 20.000 adedin altına düşülmemeli**), sıklık bakımı aşamasında seleksiyon olanakları artırılır.



Tamamlama dikimleri, birinci vejetasyon dönemi sonunda, tüplü fidan dikimleriyle hemen yapılmalıdır.

Otların sökümü, fidanlardan yaklaşık 50 – 60 cm uzaklığa kadar elle, daha uzak mesafelerde ise çapalama ile desteklenerek yapılır. Otlar tohum bağlamadan uzaklaştırılmalı ve gerektiğinde malçlama için kullanılmalıdır. Genellikle yapay gençleştirme ve ağaçlandırma alanlarında uygulanan çapalamaya, dikimi takip eden zaman içinde, otların görülmesi ile başlanır ve kaymaklanma oluştuğunda tekrarlanır. Özellikle son yağışların hemen ardından yapılan çapalama zorunlu ve çok yararlı bir bakım önlemidir.

Çapalama ilk yıl, karların erimesinden sonra, dıştan içe doğru ve sıg bir şekilde (2-3 cm derinlikte) ve kök boğazı doldurularak yapılır. İkinci ve üçüncü yıllarda ise, çapalama içten dışa doğru ve daha derin olarak, bir veya iki defa yapılabilir. Kumlu hafif topraklarda çapalama çok derin olmamalı; killi ağır topraklarda ise, derin ve kaymaklanma görüldüğünde hemen yapılmalıdır.

Sürgün kontrolü, vejetasyon dönemi içinde (Haziran ayında), çalimsı diri örtüyü yerden 20-30 cm yükseklikten keserek yapılır ve fidanlar biyolojik bağımsızlıklarına kavuşuncaya kadar sürdürülür.

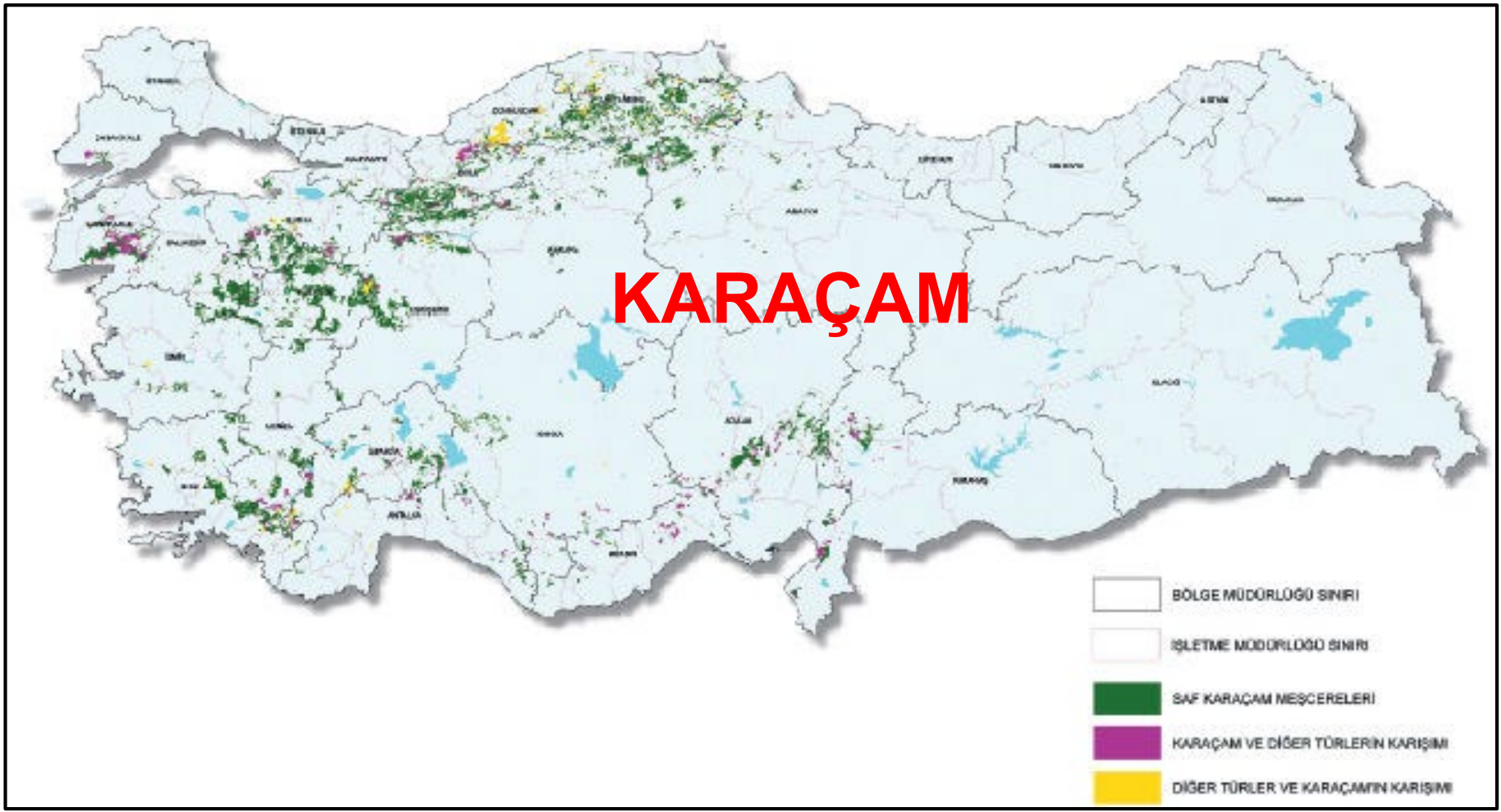
KIZILÇAM

Çz saf meşcerelerinde tamamlama, bir veya iki yaşına gelmiş gençleştirme alanlarında söz konusudur. Çz gençliği ilk yıllarda normal bir büyüme yaparken dört yaşından sonra hızlı bir gelişme sürecine girer. Bu nedenle seyreltme, üç veya dört yaşını tamamlamış gençliklerde; fertler arasında **1 veya 1,5 m** mesafe kalacak şekilde yapılır. Bu tip bir müdahale sonunda **hektarda 3500 – 4500 adet gençlik** kalacaktır.

Seyreltme sırasında alanda bırakılan bireyleri etkileyen ot ve süceyratla mücadele, sıcak ve kurak yetiştirme ortamlarının ağaç türü kızılçamda, hem su ve besin maddesi ekonomisinin hem de ışık ihtiyacının düzenlenmesi; dolayısıyla özellikle çap gelişimi üzerindeki katkıları bakımından çok önemlidir.



Çapalama ve ot alma yapay gençleştirme ve ağaçlandırma alanlarında söz konusudur. Mayıs – Haziran ayları içerisinde bitirilmelidir. İhtiyaca göre ilk yıl iki, takip eden bir veya gerektiğinde iki defa çapalama son derece yararlıdır.

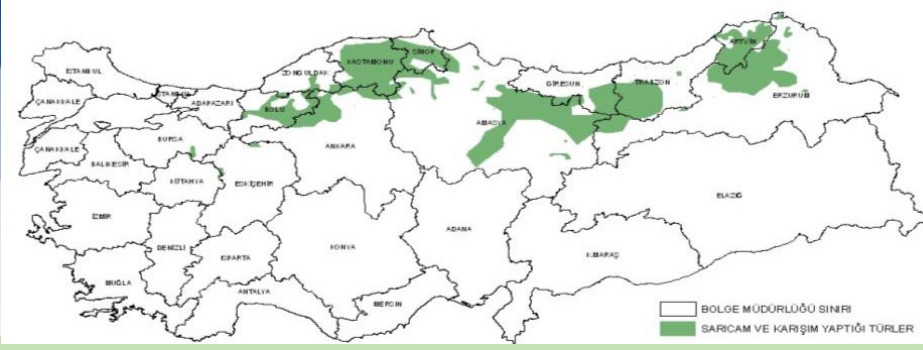


Gençlik bakımı, en erken, tohumlama kesimini takip eden üçüncü vejetasyon dönemi sonunda, belki de en iyisi, gençleştirme başarısını riske etmemek için ikinci bol tohum yılı idrak edildikten sonra uygulanan son ışık kesiminin ardından düşünülmelidir.

Çok gençlikleri ilk yaşlarda (3-5 yaşlarında iken) deforme olmuş izlenimi verebilir. Seyreltme sırasında bu husus daima göz önünde bulundurup, bazı fertlerin alandan uzaklaştırılması sıklık bakımını müdahalelerine bırakılmalıdır.

Seyreltmede aşırıya gidilmeden, $0,8 \times 1,25$ m aralık-mesafe düzeni kurulmaya çalışılmalı; dolayısıyla müdahale sonunda **hektarda yaklaşık 10.000 adet** fert kalmalıdır. Bu tip müdahale ile hem boylanma hem de çap artımı desteklenmiş olur.

SARIÇAM



Seyreltme, sarıçam gençliklerinde önemli bir bakım önlemidir ve kesinlikle ihmal edilmemelidir. 3-5 yaşlarında yapılacak seyreltme sonucunda **hektarda 10.000 adet** fert bırakılması amaca uygundur.

Diri örtü, vejetasyon dönemi sonlarında kar yağmadan önce uzaklaştırılır. Diri örtü ile mücadele, vejetasyon dönemi içinde de mümkün olduğu kadar tekrarlanmalıdır. Sarıçam gençliği ilk 2-3 yıl kökünü geliştirdikten sonra, gövdesini geliştirmeye başlar. Bu nedenle gençlik, özellikle 2-3 yıl özenle kollanmalı ve bu süreç içinde **sürgün kontrolü** ihmal edilmemelidir. Çayır otlarının alanı kesif bir şekilde kapladığı yörelerde çapalama çok önemlidir. Bu tip rejyonlarda, **çapalama ve sürgün kontrolü**, gençlik 4 yaşına gelinceye kadar özenle sürdürülür.

DOĐU LADİNİ

Gençlik yoğun ve boylu **diri örtüye** karşı mutlak suretle korunmalıdır. Yüksek rakımlarda ise, don ve doluya karşı olduğu gibi, aşırı ışıqlanmaya bađlı olarak artan sıcaklık zararları da göz ardı edilmemeli, gerekli önlemler alınmalıdır. Bunun en pratik yolu, gençliđi meşcere siperi altında elde etmek ve siperi bir süre korumaktır.

BASV neden önemli?





Dođu ladininde **fırça haline** gelmiř gençliklerle karřılařmak her zaman iin olasıdır. Bu tip alanlarda toplu kurumalar grlebilir. Bu nedenle, henz biyolojik bađımsızlıđına kavuřmamıř bile olsa, mevcut gençliđin bir kısmı, yaklařık 5-6 yařlarında iken, yani boyları 20-30 cm'ye ulařtıđında, fidanlar arasında 25-30 cm mesafe olacak řekilde, **kk bođazından kesilerek seyreltilmelidir.**

Gençlik yaklařık 1 m boya ulařıp biyolojik bađımsızlıđına kavuřtuđunda, fidanlar arasında 50-60 cm mesafe kalacak řekilde, ikinci bir seyreltme de zorunlu hale gelir.



GÖKNAR

Gençlikte yavaş büyüyen göknar türlerinde **diri örtü istilasının** fazla olduğu yetiştirme ortamlarında, sürgün kontrolüne gereken önem verilmelidir. Gölgeye toleranslı göknar gençliği, kesif gölge koşullarında bile gelişme enerjisini yitirmez ve siper etkisinden kurtulduğunda yeniden büyümeye başlar.

Göknarlar, L ve S gibi azman yapma eğiliminde olmayan türlerdir. Bu nedenle, gençlikte azman yapan ve sık yetiştirilmesinde fayda görülen **Kn, M ve çam** türleri gibi, gençlikte sık yetiştirilme zorunluluğu yoktur. Dolayısıyla, azmanlarla mücadele de esas alan seyreltme çalışmaları, ayıklama kesimlerine kadar geciktirilebilir. Kuşkusuz çok sık gelen gençliklerin hafifçe seyreltilmesi, yine de ihmal edilmemelidir.

MEŐE

Meőe **azman** yapma zelliđinde olan trlerdir. Genleőtirme alanlarında oluŐan boŐluklara tepelerini yayma ve iyi istidatlı genlikleri ezip yok etme eđilimindedir. **Azmanlarla mcadele**, meőelerde nemli bir genlik bakımı nlemidir.

Seyreltme, meőe genleőtirme alanlarında zenle yapılması gereken bir mdahaledir. nk azman yapma eđilimindeki **meőelerin sık yetiőtirilmesi** gerekir.

Meőede **srgn kontrol** ok nemlidir. Kesinlikle ihmal edilmemelidir. Srgn kontrol sırasında, zararlı ktk srgnleri, toprađın birden bire aılmasına sebep olmayacak Őekilde ıkarılmalı; ktklerdeki zsu sirklasyonunu sekteye uđratmamak iin, her ktkte gelecek vaat eden en az bir adet srgn bırakılmalıdır.

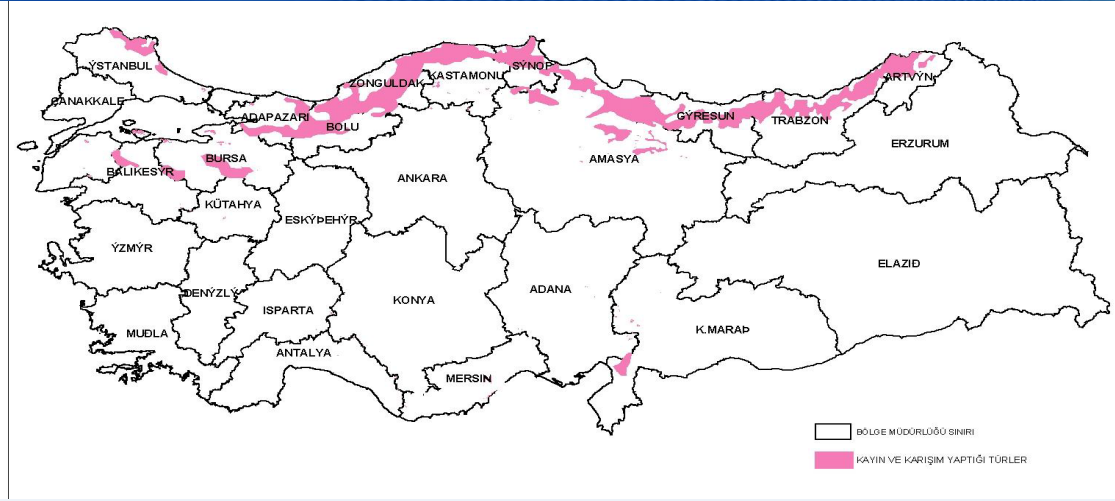


Tamamlama meşe gençleştirme alanlarında başarısızlık halinde zorunlu bir çalışmadır. Tamamlama meşe ekim ve dikimleriyle yapılabilir, fakat tercih edilmez. Çünkü, saf bir meşe gençliği daima “**sakat doğum**” olarak nitelendirilir. Bu olumsuzluğu gidermek amacıyla, münferit veya küme şeklinde olmak koşuluyla **kayın** ekim ve dikimleri yanında, tamamlamalar **gök nar** ve **porsuk** dikimleri ile de gerçekleştirilebilir.

Çapalama, özellikle meşe kültürlerinde ihmal edilmemesi gereken önemli bir kültür bakımı önlemidir. Bilhassa aşırı otlanan yetişme ortamlarında, dikim kültürlerinin ilk yıldan ikinci yılın sonuna kadar 2-3 defa; ekim kültürlerinin ilk yılından üçüncü yılın sonuna kadar 4-5- defa çapalanması gerekebilir. Çapalamanın, kapılar boşluklardan oluşan su kaybını önlemek için, mayıs sonu – haziran başında yapılması daha faydalı olur.



DOĞU KAYINI (*Fagus orientalis*)



Gençleştirme çalışmalarının başlangıcında, alan etrafında tesis edilen tel örgü, gençlik 2,0 m boya ulaşınca kadar düzenli olarak kontrol edilmeli ve fonksiyonel halde kalmasına özen gösterilmelidir.

Azman yapma istidadındaki kayında seyreltmede dikkatli olunmalıdır. Kayının sık yetiştirilmesi esastır. Kayında **seyreltme**, yaprak dökümünden sonra yapılır. Bireyler arasında yaklaşık **40-50 cm aralık-mesafe** kalacak şekilde bir seyreltme önerilebilir. Çok sık tabi gençliklerde, seyreltme yerine, çıkarılması düşünülen gençliklerin sadece tepesini kesmek de maksada uygundur.

Kn gençliğinin oluşumu



Sürgün kontrolü, aşırı ışık açlığında tepesini yayma eğilimindeki Kn çok önemlidir. Vejetasyon dönemi başlamadan yapılması gereken boğma tehlikesini giderme çalışmaları içinde, zararlı diri örtü elemanları kesilir veya köklenir. Genç fidanların tepeleri açılır, su ve beslenme koşulları iyileştirilir. Sürgün kontrolü Kn çok iyi neticeler vermektedir.

Çapalama, doğal gençleştirme alanlarına hemen hemen hiç gündeme gelmez. Yapay gençleştirme ve ağaçlandırma alanlarında ise ihmal edilmemelidir. Amaç, Mayıs sonu-Haziran başında yapılarak, kapilar boşluklardan ve transpirasyonla oluşan su kaybını en aza indirmektir. Çapalama, imkanlar nispetinde erken yapılmalıdır.

Dođal genleřtirme alanlarında, kural olarak, boşaltma kesimlerinin ardından gündeme gelen kontrol ve zarar görmüş gençliklerin ıkarılması alıřmalarından sonra tamamlamalara başlanır. Kltr sahalarında ise, kurak bir dnemin gemesi beklenir. Tepesini yayma eđilimindeki kayında **m²'de 4-6 sađlıklı gençlik** bulunması halinde tamamlamaya ihtiya yoktur.

Sıklık bakımında buluşmak dileđiyle...