

KARADENİZ TEKNİK ÜNİVERSİTESİ

Sağlık Hizmetleri Meslek Yüksekokulu

2024 Birim Faaliyet Raporu



Ocak 2025 Trabzon

İÇİNDEKİLER

BİRİM YÖNETİCİSİ SUNUŞU	4
I- GENEL BİLGİLER	5
A- MİSYON VE VİZYON.....	5
B- YETKİ, GÖREV VE SORUMLULUKLAR	5
C- BİRİME İLİŞKİN BİLGİLER	5
1- Fiziksel Yapı.....	6
1.2 Kapalı Alanların Dağılımı (*).....	6
1.3 Eğitim Alanlarının Teknolojik Donanımı.....	7
1.4- Sosyal Alanlar.....	7
1.5 - Hizmet Alanları.....	7
1.6 Hastane Alanları (*).....	8
2-Örgüt Yapısı.....	9
3 - Bilgi ve Teknolojik Kaynaklar.....	10
3.1 Kullanılan Bilişim Sistemleri (*).....	10
3.2 Yazılımlar ve Bilgisayarlar (*).....	10
3.3 Diğer Bilgi ve Teknolojik Kaynaklar	10
4- İnsan Kaynakları(*).....	11
4.1 Akademik Personel.....	11
4.2 Öğretim Elemanına Düşen Öğrenci Sayısı.....	11
4.3 Yabancı Uyruklu Akademik Personel.....	12
4.4 Diğer Üniversitelerde Görevlendirilen Akademik Personel.....	12
4.5 Başka Üniversitelerden Biriminizde Görevlendirilen Akademik Personel....	12
4.6 Akademik Personelin Yaş İtibariyle Dağılımı.....	12
4.7 İdari Personel.....	13
4.8 İdari Personelin Eğitim Durumu.....	13
4.9 İdari Personelin Hizmet Süreleri.....	14
4.10 İdari Personelin Yaş İtibariyle Dağılımı.....	14
4.11 Personelin Cinsiyet Dağılımı.....	15
4.12 Sözleşmeli Personel ve İşçiler	15
4.13 Yıllar İtibarı ile Personel Sayılarının Dağılımı.....	16
5-Sunulan Hizmetler.....	16
5.1 Eğitim Öğretim Hizmetleri.....	16
5.2 Sağlık Hizmetleri.....	20
5.3 Araştırma Hizmetleri.....	20
5.4 Kültür Hizmetleri (*).....	21
5.5 Spor Hizmetleri.....	21
5.6 Öğrenci Kulüpleri Faaliyetleri.....	21
5.7 Eğitim Öğretim ve Diğer İdari Faaliyetler.....	21
5.8 Talep, Şikayet ve İhbarlar.....	22
6-İç Kontrol ve Kalite Güvence Sistemi	23
6.1 Yönetim ve İç Kontrol Sistemi.....	23
6.2- Kalite Güvence Sistemi.....	26
II- STRATEJİK PLAN AMAÇ VE HEDEFLER	28
A-KTÜ 2024-2028 Stratejik Planı Amaç ve Hedefler.....	28
B. 2024-2028 Stratejik Plan 2024 Yılı İzleme ve Değerlendirmesi.....	29

III- FAALİYETLERE İLİŐKİN BİLGİ VE DEĐERLENDİRMELER.....	33
<i>A-Mali Bilgiler.....</i>	<i>33</i>
1-Bütçe Uygulama Sonuçları.....	33
1.1Bütçe Giderleri.....	33
1.2. Bütçe Giderlerine İliŐkin Açıklamalar	34
2- Mali Denetim Sonuçları.....	35
2.1. İç Denetim.....	35
2.2. DıŐ Denetim.....	35
<i>B- Performans Bilgileri</i>	<i>36</i>
1- Bilimsel Faaliyet, Bilimsel Yayın ve Fikri Sinai Mlkiyet Hakları Bilgileri.....	36
1.1. Faaliyet Bilgileri.....	36
1.2 Bilimsel Yayınlar ve Fikri Sinai Mlkiyet Haklarına İliŐkin Bilgiler	37
1.3 Ödüller.....	37
IV- KURUMSAL KABİLİYET VE KAPASİTENİN DEĐERLENDİRİLMESİ.....	38
Üstnlkler.....	38
Zayıflıklar.....	38
Fırsatlar	38
Tehditler.....	38
V- ÖNERİ VE TEDBİRLER.....	38

BİRİM YÖNETİCİSİ SUNUŞU

KTÜ Sağlık Hizmetleri Meslek Yüksekokulu Yükseköğretim Kurulu Başkanlığının 13.12.1988 tarih ve B.Ö/706002/3648-266143 sayılı yazısı ve Yükseköğretim Kurulu'nun 25.11.1988 toplantısında Karadeniz Teknik Üniversitesi Rektörlüğüne bağlı olarak 2547 sayılı kanunun 2589 sayılı kanunla değişik 7/b-2 maddesi uyarınca kurulmuştur.

Sağlık alanındaki eğitimin amacı, ihtiyaç duyulan yetişmiş teknik elemanın sağlık sektöründe sürekli istihdamını ve ülke ihtiyacını gidermede etkin rol oynamalarını sağlamaktır. Sağlık Hizmetleri Meslek Yüksekokulu olarak en temel amacımız kaliteli bir eğitim sunmak, bunun için gerekli olan altyapı, imkân ve eğitim ortamını sağlamak ve daha ileriye taşımaktır. Sorumluluğunun bilincinde nitelikli mezunlar yetiştirerek bu alanda ülkemizin ihtiyaç duyduğu nitelikli eleman ihtiyacına katkıda bulunmayı amaçlamaktayız.

2024 yılı itibariyle KTÜ Sağlık Hizmetleri Meslek Yüksekokulu bünyesinde Tıbbi Hizmetler ve Teknikler Bölümünde Tıbbi Laboratuvar Teknikleri, Tıbbi Dokümantasyon ve Sekreterlik, Tıbbi Görüntüleme Teknikleri ile İlk ve Acil Yardım Programları bulunmakta olup 725 öğrenci ile eğitim-öğretim faaliyetleri devam etmektedir.

2024 yılında yüksekokulumuzda 3 Profesör Doktor, 1 Doçent, 4 Doktor Öğretim Üyesi, 7 Öğretim Görevlisi olmak üzere 15 öğretim elemanı ile eğitim-öğretime devam edilmektedir. Doç. Dr. Emel HACIİSLAMOĞLU 29.04.2022 tarihinden itibaren 2547 sayılı kanunun 13/b-4 maddesi uyarınca Tıp Fakültesi Dekanlığı Radyasyon Onkolojisi Anabilim Dalında görevlendirilmiştir. Öğr. Gör. Canan ÇAKIR ÇOBAN 21.09.2022 tarihinden itibaren 2547 sayılı kanunun 13/b-4 maddesi uyarınca İlaç ve Farmasötik Teknoloji Uygulama ve Araştırma Merkezinde görevlendirilmiştir. Öğr. Gör. Abdulsamet ÜÇÜNCÜ 09.12.2022 tarihinden itibaren Personel Daire Başkanlığında görevlendirilmiştir. Öğr. Gör. Zeynep DEMİR ÖKSÜZ 01.10.2021 tarihinden itibaren 2547 sayılı kanunun 13/b-4 maddesi uyarınca İlaç ve Farmasötik Teknoloji Uygulama ve Araştırma Merkezinde görevlendirilmiştir. Öğr. Gör. Hasan Mazlum KTÜ Tıp Fakültesi Farabi Hastanesi Başhekimliğinde 2014 yılından önce görevlendirilmişlerdir. Öğr. Gör. Murat Karataş, 2547 sayılı kanunun 13/b-4 maddesine göre 2014 yılından itibaren yüksekokulumuzda görevlendirilmiştir.

Yüksekokulumuzun stratejik hedeflerini, faaliyetlerimizi ve projelerimizi, tüm çalışanlarımızla birlikte gerçekleştirmeyi amaçlamaktayız. 2024-2028 yılı Stratejik Planı zayıf ve güçlü yönlerimizin farkında olmamıza, önümüze çıkan fırsatları değerlendirmemize ve tehditlere karşı önlem almamıza ve amaçlarımıza daha sağlıklı olarak ulaşmamıza imkân sağlayacaktır. Evrensel standartlarda ülkemiz eğitiminde, geniş vizyona sahip, güçlü ve yaratıcı bireyler yaşam boyu öğrenmeye öncülük ederek öğrenimde araştırma ve yenilikte kalite ve mükemmelliğe katkı sağlayacaklardır.

Prof. Dr. Nurhan GÜMRÜKÇÜOĞLU
Müdür

I- GENEL BİLGİLER

A- Misyon ve Vizyon

Misyon

Karadeniz Teknik Üniversitesi Sağlık Hizmetleri Meslek Yüksekokulu'nun misyonu; sağlık alanında uluslararası mesleki ölçütlere uygun olarak hazırlanmış eğitim programları aracılığıyla bilimsel, teknolojik, çağdaş değerler doğrultusunda, üstün mesleki bilgi ve beceri ile donatılmış, topluma faydalı kalifiye teknik elemanların yetişmesini sağlayarak, ülkemiz sağlık hizmetlerinin gelişmesi ve güçlenmesine katkıda bulunmaktadır.

Vizyon

Karadeniz Teknik Üniversitesi Sağlık Hizmetleri Meslek Yüksekokulu'nun vizyonu; çağın gereklerine uygun olarak sağlık sektörünün ihtiyaç duyduğu üst düzey mesleki bilgi ve beceriye sahip sağlık teknikerlerinin yetiştirilmesinde tercih edilen, verdiği eğitim ve uyguladığı girişimci, yenilikçi eğitim-öğretim yaklaşımıyla model oluşturan, alanında ulusal ve uluslararası düzeyde yükseköğretim kalitesine sahip saygın bir eğitim kurumu olmaktır.

B- Yetki, Görev ve Sorumluluklar

Yüksekokulumuz, Rektör tarafından atanmış olan Yüksekokul Müdürü tarafından yönetilmektedir. İki Müdür Yardımcısı, Bölüm Başkanı ve idari işlerin yürütülmesi için bir Yüksekokul Sekreteri bulunmaktadır. Meslek Yüksekokulu Müdürü ayrıca eğitim-öğretim faaliyetlerinde istenilen hedeflerin tutturulması, öğrencilerin başarısını ya da başarısızlığını etkileyen faktörlerin irdelenmesi ve gerekli tedbirlerin alınması, güvenlik, akademik, idari ve mali denetim, iç denetim gibi konuların aksatılmadan yürütülmesinden Rektöre karşı sorumludur.

C- Birime İlişkin Bilgiler

Sağlık Hizmetleri Meslek Yüksekokulu, YÖK Başkanlığının 13.12.1988 tarih ve BÖ/0706002/3648-266143 sayılı yazısı ve Yükseköğretim Kurulunun 25.11.1988 tarihli toplantısında Karadeniz Teknik Üniversitesi Rektörlüğüne bağlı olarak 2547 sayılı Kanun ve 2880 sayılı Kanunda yapılan değişikliğin 7/b-2 maddesi uyarınca kurulmuştur.

Sağlık Hizmetleri Meslek Yüksekokulunda bir adet Tıbbi Hizmetler ve Teknikler Bölümü bulunmakta olup, Tıbbi Laboratuvar Teknikleri, Tıbbi Dokümantasyon ve Sekreterlik, Tıbbi Görüntüleme Teknikleri ile İlk ve Acil Yardım ön lisans programları ile eğitim-öğretime devam etmektedir.

Yüksekokulumuzdaki programların amaçları ve hedefleri

1-Tıbbi Laboratuvar Teknikleri Programı

Tıbbi Laboratuvar Teknikleri Programının amacı, hastalıkların tanı, takip ve tedavisinde, hekimlerin hastanın durumuyla ilgili gerekli gördüğü rutin tetkik ve analizleri, sağlık kurumları bünyesinde laboratuvar cihaz ve aletlerini kullanarak yapan ve bulguları istenen standartlarda raporlayan yeterli bilgi ve teknik donanıma sahip teknikerler yetiştirmektir.

2-Tıbbi Görüntüleme Teknikleri Programı

Sağlık kurum ve kuruluşlarında Radyoloji, Radyasyon Onkolojisi ve Nükleer tıp ünitelerinde hastalık tanısı ve /veya tedavisi için kullanılan konvansiyonel ve dijital röntgen, floroskopi, bilgisayarlı tomografi, manyetik rezonans görüntüleme, SPECT, PET-CT, ultrasonografi gibi cihazlar ile görüntü elde edebilme, film ve görüntüleri hazır hale getirebilme, cihaz ve ekipmanların kontrol ve bakımını yapabilme ve hastayı tetkike hazırlayabilme bilgi ve becerisine sahip nitelikli sağlık teknikeriyetiştirmektir.

3- Tıbbi Dokümantasyon ve Sekreterlik Programı

Tıbbi Dokümantasyon ve Sekreterlik ön lisans programının amacı, sağlık hizmetlerinin temel ilkelerine, süreçlerine ve yönetime vakıf, etkin iletişim kuran nitelikli insan kaynağı yetiştirmektir.

4-İlk ve Acil Yardım Teknikleri Programı

İlk ve Acil Yardım Programı'nın amacı, hastane öncesi acil hizmetlerde hasta ve yaralılara temel ve ileri yaşam desteği verebilen, yaşam kurtarıcı ve hastada kalıcı engelleri önlemeye yönelik tıbbi müdahaleleri yapabilen, uygun acil müdahale yaklaşımını planlayıp, uygulayabilen, hasta ya da yaralıların ambulansla güvenli bir şekilde hastanelere ulaşmasını sağlayan yardımcı sağlık personeli yetiştirmektir.

Eğitim-öğretim faaliyetleri Sağlık Hizmetleri MYO bünyesinde bulunan 15 tam zamanlı öğretim elemanı ve Tıp Fakültesi bünyesindeki öğretim elemanları destekli olarak sürdürülmektedir.

Sağlık Hizmetleri Meslek Yüksekokulu fiziki olarak hizmet sunduğu müstakil binasında, 20 PC bulunan internet erişimli bir bilgisayar laboratuvarı, 1 adet 20 ve 4 adet 50 kişilik olmak üzere toplam 5 adet derslik bulunmaktadır. Tüm dersliklerde PC ve projeksiyon cihazı vardır.

Sağlık Hizmetleri Meslek Yüksekokulunda yer alan programların yaz stajı ve ders uygulamaları, Karadeniz Teknik Üniversitesi Farabi Hastanesi laboratuvar, teşhis görüntüleme birimleri ve sekreterlik bürolarında hastane yönetimi ile koordineli bir biçimde sürdürülmektedir. Ayrıca yaz stajı diğer sağlık kurumlarında da yapılabilmektedir.

Başarılı öğrenciler, staj uygulamaları süresince Karadeniz Teknik Üniversitesi Farabi Hastanesinde part time istihdam olanağına sahip olabilmektedirler.

Sağlık Hizmetleri Meslek Yüksekokulu, Karadeniz Teknik Üniversitesi merkez Kanuni Kampüsünde Tıp Fakültesi ile aynı yerleşkede bulunmaktadır. Bu durum, öğrencilerin kampüs bünyesinde yer alan yurt, yemekhane, kütüphane, spor salonu, mediko-sosyal ve diğer sosyal kültürel birimlerden ve faaliyetlerden kolayca yararlanmalarına olanak sağlamaktadır.

1- Fiziksel Yapı

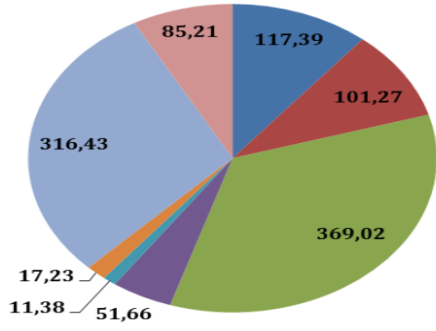
(Birimim kullanımda olan hizmet binası, taşıt aracı, varsa iş makineleri, telefon, faks, bilgisayar, yazıcı vb. varlıklara ilişkin faaliyet dönemi bilgilerine ve fiziki kaynakların elde edilmesi ve kullanımı hususunda izlenen politikalara yer verilir. Fiziki kaynaklara ilişkin bilgiler tabloleştirilerek rapora eklenir.)

1.2 Kapalı Alanların Dağılımı (*)

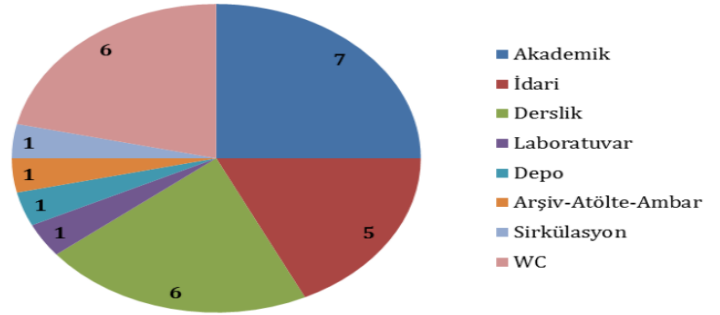
Birimimize ait eğitim, araştırma, idari, sosyal, sağlık ve diğer hizmet alanların dağılımı aşağıda gösterilmiştir.

Sağlık Hizmetleri MYO	İDARİ ALANLAR				EĞİTİM ALANLARI			
	AKADEMİK		İDARİ		DERSLİK		AMFİ	
	Mekan Sayısı	m ²	Mekan Sayısı	m ²	Mekan Sayısı	m ²	Mekan Sayısı	m ²
	7	117,39	5	101,27	4	276,48		
Sağlık Hizmetleri MYO	ARAŞTIRMA ALANLARI							
	LABORATUVARLAR						KÜTÜPHANE (Okuma Salonu)	
	Eğitim Labor.			Tematik Labor.			Mekan Sayısı	m ²
	Mekan Sayısı	m ²	Mekan Sayısı	m ²				
1	51,66							

Mekan alanları (m²)



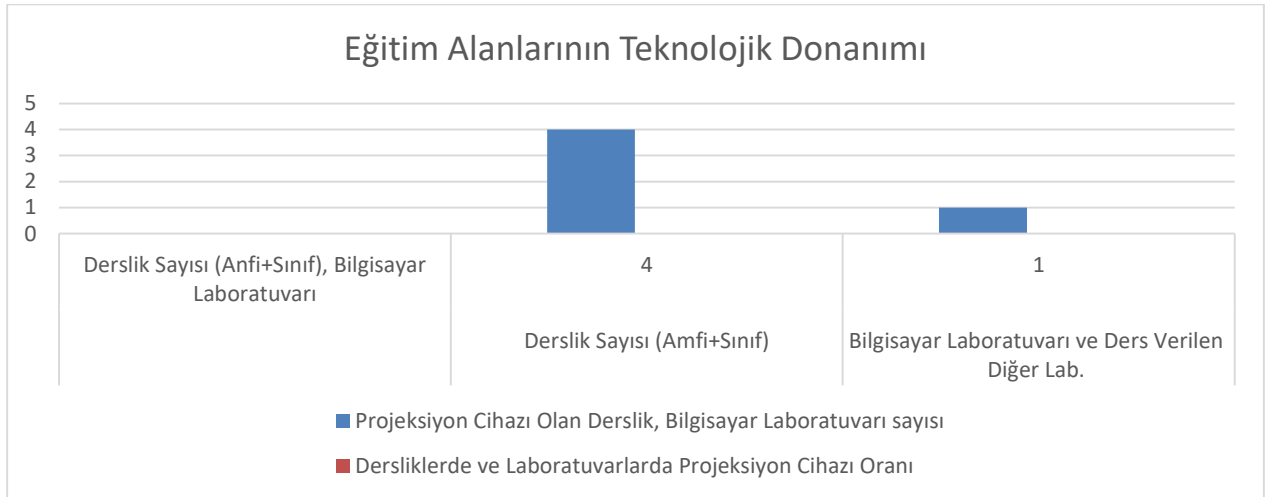
Mekan alanları (adet)



1.3 Eğitim Alanlarının Teknolojik Donanımı

Birimimize ait eğitim alanlarının teknolojik donanımı aşağıda gösterilmiştir.

	Derslik Sayısı (Amfi+Sınıf), Bilgisayar Laboratuvarı	Projeksiyon Cihazı Olan Derslik, Bilgisayar Laboratuvarı sayısı	Dersliklerde ve Laboratuvarlarda Projeksiyon Cihazı Oranı (Projeksiyon Cihazı Olan Derslik, Laboratuvar Sayısı /Derslik, Laboratuvar Sayısı)*100
Derslik Sayısı (Amfi+Sınıf)	4	4	4/4*100=100
Bilgisayar Laboratuvarı ve Ders Verilen Diğer Lab.	1	1	1/1*100=100



1.4- Sosyal Alanlar

1.4.1 Yemekhaneler, Kantinler ve Kafeteryalar

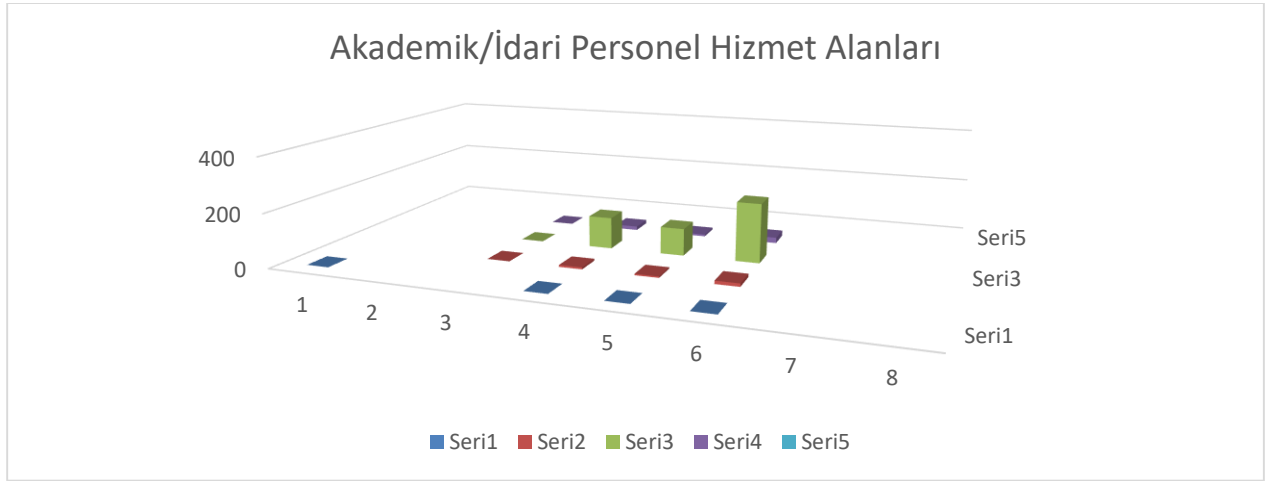
1.4.2 Spor Tesisleri

1.4.3 Kongre ve Kültür Merkezleri/Çok Amaçlı Salonlar

1.5 - Hizmet Alanları

1.5.1 Akademik/İdari Personel Hizmet Alanları (*)

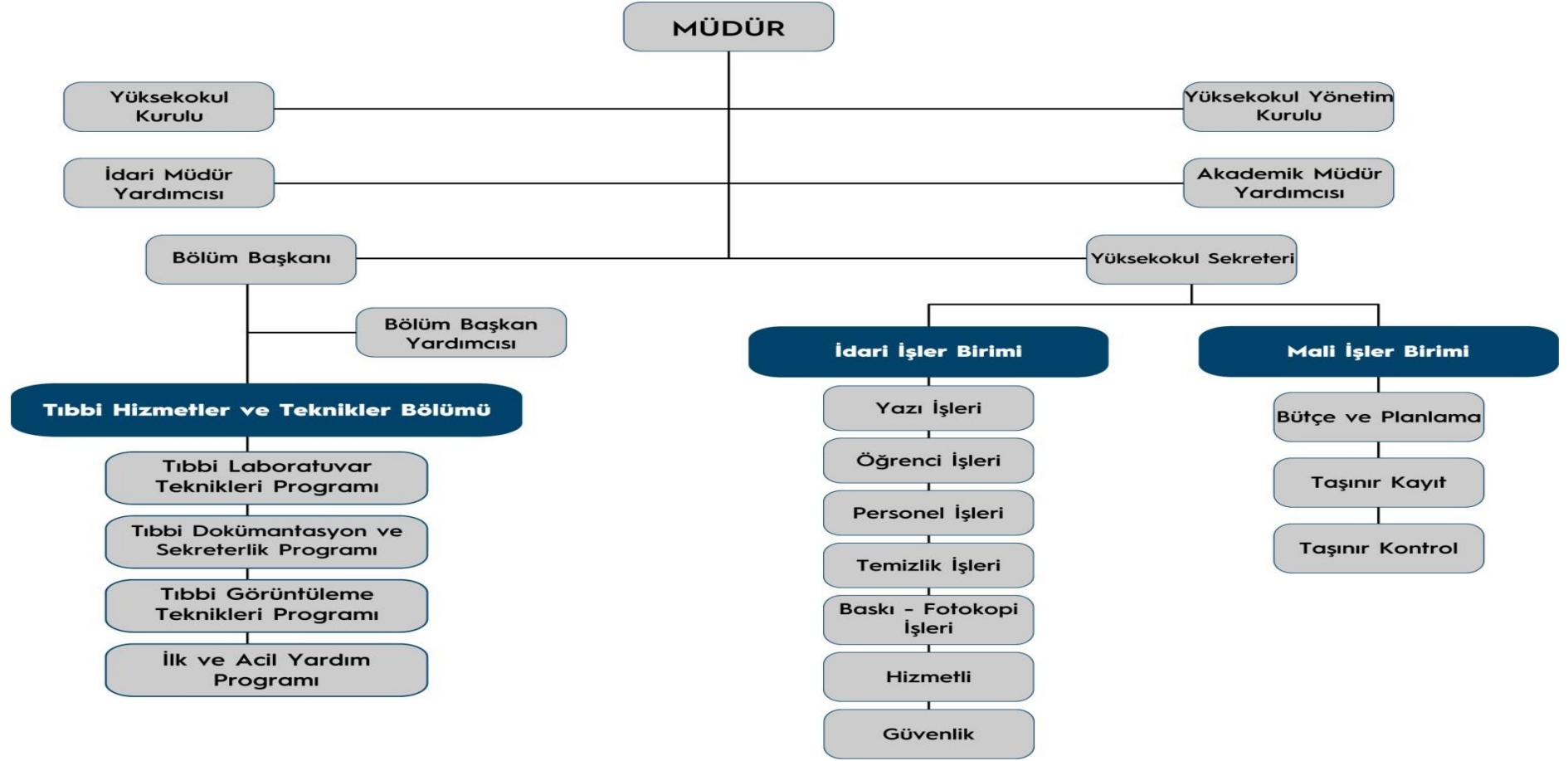
	Sayısı(Adet)	Alanı(m ²)	Kullanan Sayısı (Kiři)
Akademik Personel alıřma Odası	7	117,39	14
İdari Personel alıřma Odası	5	101,27	7
Toplam	12	218,66	21



1.5.2 Ktphane Hizmet Alanları (*)

1.6 Hastane Alanları (*)

2-Örgüt Yapısı



3 - Bilgi ve Teknolojik Kaynaklar

3.1 Kullanılan Bilişim Sistemleri (*)

Birimler	Bilişim Sisteminin Adı	Kullanıcı Sayı
Mali İşler	Kamu Personel Harcamaları Yönetim Sistemi (KPHYS)	4
	Harcama Yönetim Sistemi (HYS)	4
	Kimlik Yönetim Sistemi (KYS)	1
	Taşınır Kayıt ve Yönetim Sistemi (TKYS)	2
	F1/F2 Hazırlama İşlemleri	1
	Bütçe Yönetim Enformasyon Sistemi (E-Bütçe)	1
Yönetim İşleri	Elektronik Belge Yönetim Sistemi (EBYS)	21
	Stratejik Plan Veri Girişi (SPLAN)	2
	Bilgi Yönetim Sistemi (BYS)	25
	Mekan Yönetim Sistemi (MEKSİS)	1
	E Pasta (shmy@ktu.edu.tr)	3
Eğitim İşleri	Bilgi Yönetim Sistemi (BYS) (Bölüm Başkanı)	1

3.2 Yazılımlar ve Bilgisayarlar (*)

Cinsi	Kullanımda Olan			Depoda Bulunan	Toplam
	İdari Amaçlı (Adet)	Eğitim Amaçlı (Adet)	Araştırma Amaçlı (Adet)		
Yazılım (Hazır program, lisans gibi)					
Masa Üstü Bilgisayar	22	25	-	17	64
Taşınabilir (Dizüstü) Bilgisayar		3			

3.3 Diğer Bilgi ve Teknolojik Kaynaklar

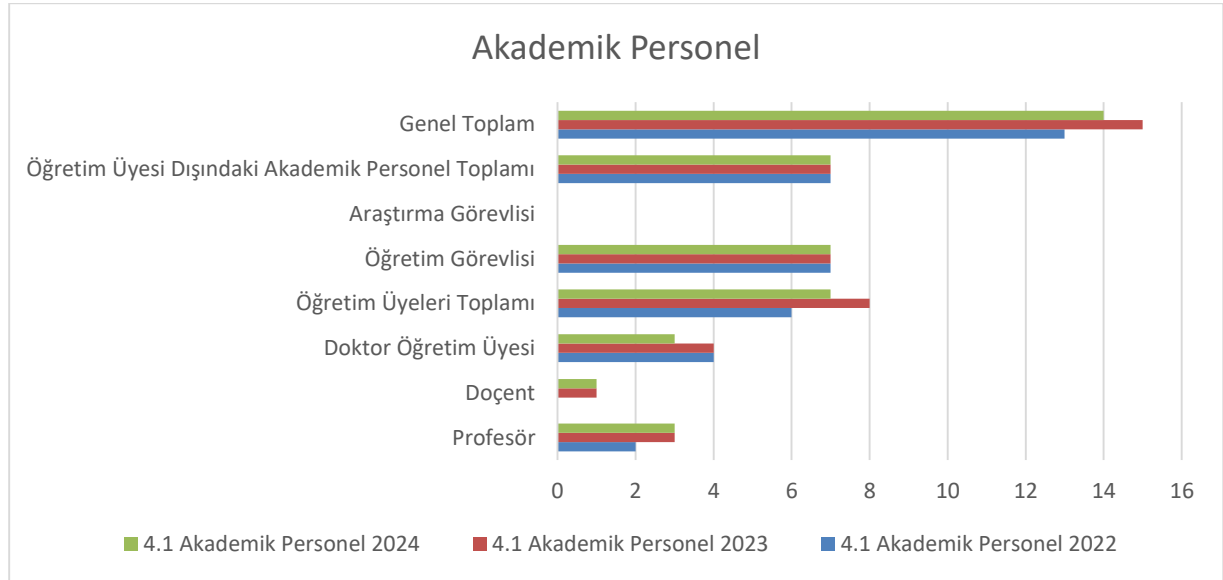
Cinsi	İdari Amaçlı (Adet)	Eğitim Amaçlı (Adet)	Araştırma Amaçlı (Adet)	Cinsi	İdari Amaçlı (Adet)	Eğitim Amaçlı (Adet)	Araştırma Amaçlı (Adet)
Akıllı Tahta				Faks			
Projeksiyon		11		Fotoğraf mak.			
Slayt makinesi				Kameralar			
Tepegöz				Televizyonlar			
Episkop				Tarayıcılar	1		
Barkot Okuyucu				Müzik Setleri			
Baskı makinesi		1		Mikroskoplar			
Fotokopi makinesi	2			DVD'ler			
Optik Okuyucu				Güç Kaynağı			

4- İnsan Kaynakları(*)

4.1 Akademik Personel

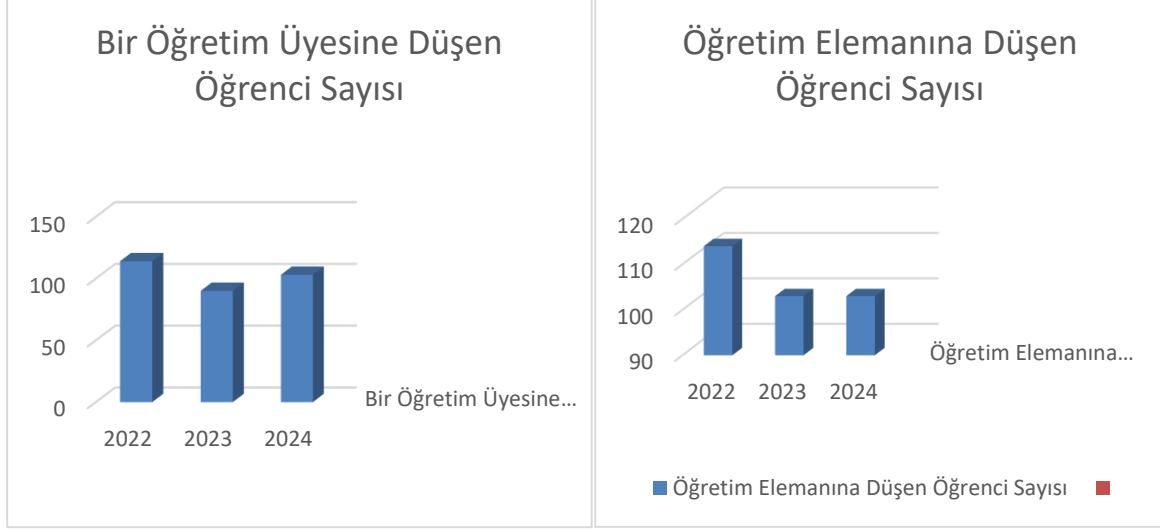
	2022	2023	2024
Profesör	2	3	3
Doçent	-	1	1
Doktor Öğretim Üyesi	4	4	3
Öğretim Üyeleri Toplamı	6	8	7
Öğretim Görevlisi	7	7	7
Araştırma Görevlisi			
Öğretim Üyesi Dışındaki Akademik Personel Toplamı	7	7	7
Genel Toplam	13	15	14

Doç. Dr. Emel HACIİSLAMOĞLU 29.04.2022 tarihinden itibaren 2547 sayılı kanunun 13/b-4 maddesi uyarınca Tıp Fakültesi Dekanlığı Radyasyon Onkolojisi Anabilim Dalında görevlendirilmiştir. Öğr. Gör. Canan ÇAKIR ÇOBAN 21.09.2022 tarihinden itibaren 2547 sayılı kanunun 13/b-4 maddesi uyarınca İlaç ve Farmasötik Teknoloji Uygulama ve Araştırma Merkezinde görevlendirilmiştir. Öğr. Gör. Abdulsamet ÜÇÜNCÜ 09.12.2022 tarihinden itibaren Personel Daire Başkanlığında görevlendirilmiştir. Öğr. Gör. Zeynep DEMİR ÖKSÜZ 01.10.2021 tarihinden itibaren 2547 sayılı kanunun 13/b-4 maddesi uyarınca İlaç ve Farmasötik Teknoloji Uygulama ve Araştırma Merkezinde görevlendirilmiştir. Öğr. Gör. Hasan Mazlum ise KTÜ Tıp Fakültesi Farabi Hastanesi Başhekimliğinde 2014 yılından önce görevlendirilmişlerdir.



4.2 Öğretim Elemanına Düşen Öğrenci Sayısı

	2022	2023	2024
Bir Öğretim Üyesine Düşen Öğrenci Sayısı	114	90	103
Öğretim Elemanına Düşen Öğrenci Sayısı	114	103	103



4.3 Yabancı Uyruklu Akademik Personel

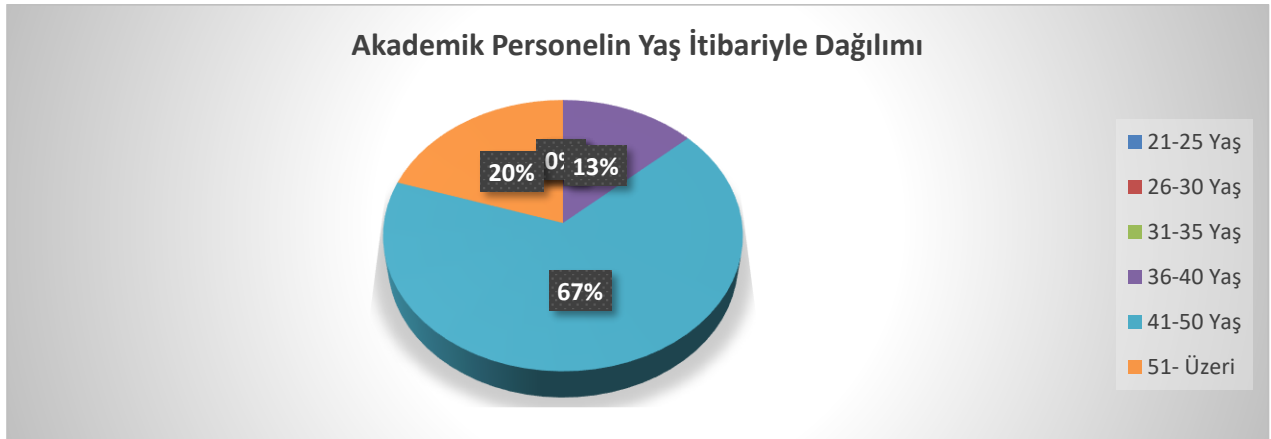
4.4 Diğer Üniversitelerde Görevlendirilen Akademik Personel

4.5 Başka Üniversitelerden Biriminizde Görevlendirilen Akademik Personel

4.6 Akademik Personelin Yaş İtibariyle Dağılımı

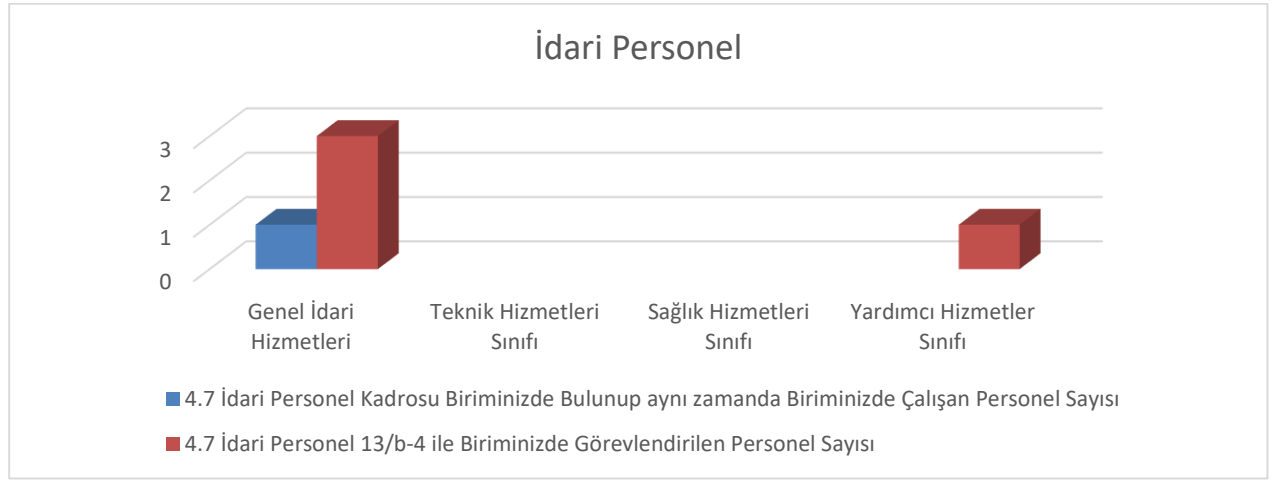
Akademik Personelin Yaş İtibariyle Dağılımı

	21-25 Yaş	26-30 Yaş	31-35 Yaş	36-40 Yaş	41-50 Yaş	51- Üzeri
Kişi Sayısı	-	-	-	2	10	3
Yüzde				%13	%67	%20



4.7 İdari Personel

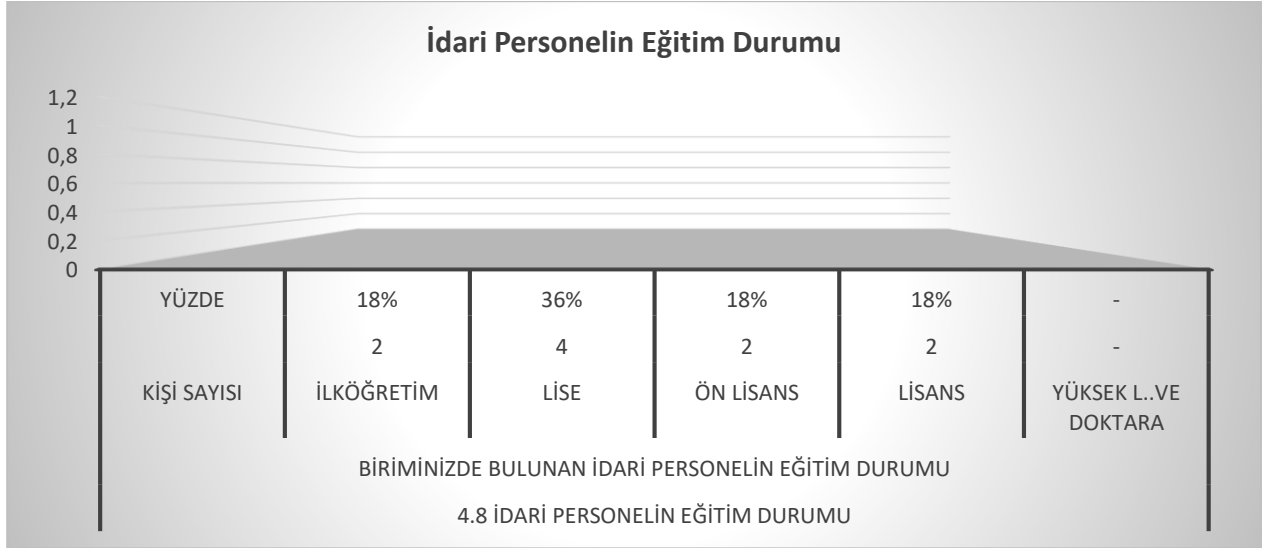
Hizmet Sınıfları	Kadrosu Biriminizde Bulunup aynı zamanda Biriminizde Çalışan Personel Sayısı	13/b-4 ile Biriminizde Görevlendirilen Personel Sayısı
Genel İdari Hizmetleri	1	3
Teknik Hizmetleri Sınıfı		
Sağlık Hizmetleri Sınıfı		
Yardımcı Hizmetler Sınıfı		1
	1	4



4.8 İdari Personelin Eğitim Durumu

Biriminizde Bulunan İdari Personelin Eğitim Durumu

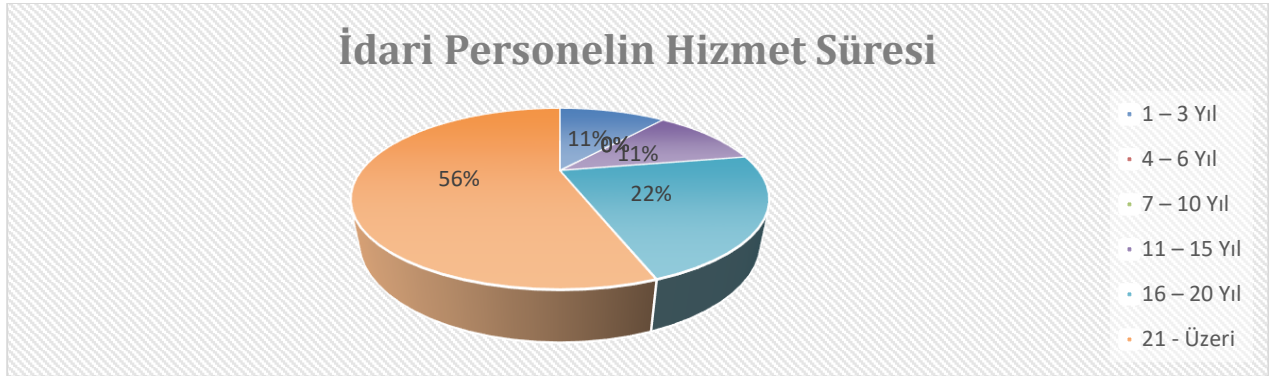
Kişi Sayısı	İlköğretim	Lise	Ön lisans	Lisans	Yüksek L..ve Doktora
	2	4	2	2	-
Yüzde	%18	%36	%18	%18	-



4.9 İdari Personelin Hizmet Süreleri

Biriminizde Bulunan İdari Personelin Hizmet Süresi

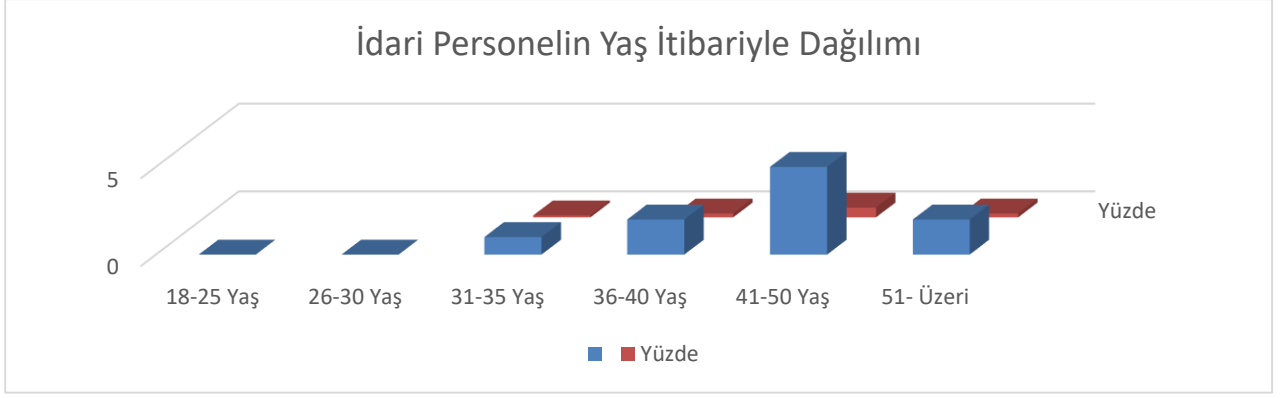
	1 - 3 Yıl	4 - 6 Yıl	7 - 10 Yıl	11 - 15 Yıl	16 - 20 Yıl	21 - Üzeri
Kişi Sayısı	1	-	-	1	2	5
Yüzde	%11			%11	%22	%56



4.10 İdari Personelin Yaş İtibariyle Dağılımı

Biriminizde Bulunan İdari Personelin Yaş İtibariyle Dağılımı

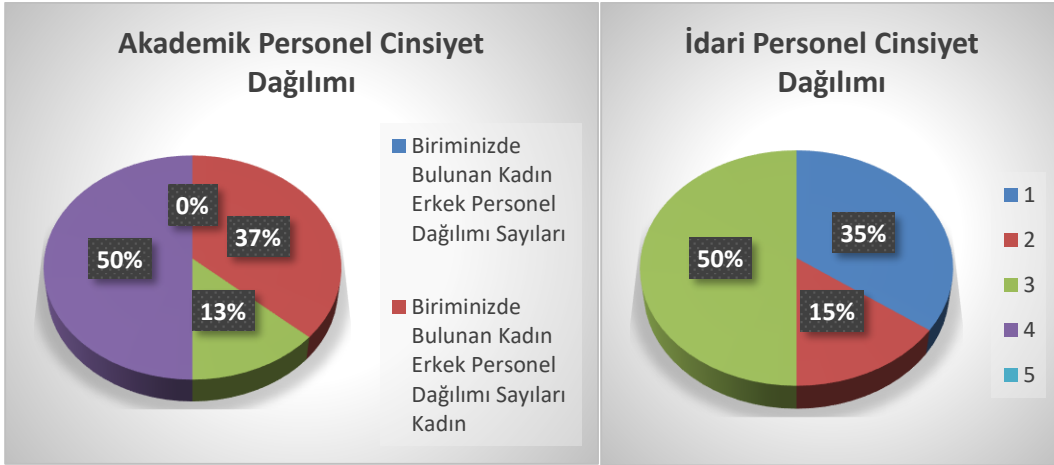
	18-25 Yaş	26-30 Yaş	31-35 Yaş	36-40 Yaş	41-50 Yaş	51- Üzeri
Kişi Sayısı	-	-	1	2	5	2
Yüzde			%11	%22	%56	%22



4.11 Personelin Cinsiyet Dağılımı

Biriminizde Bulunan Kadın Erkek Personel Dağılımı Sayıları

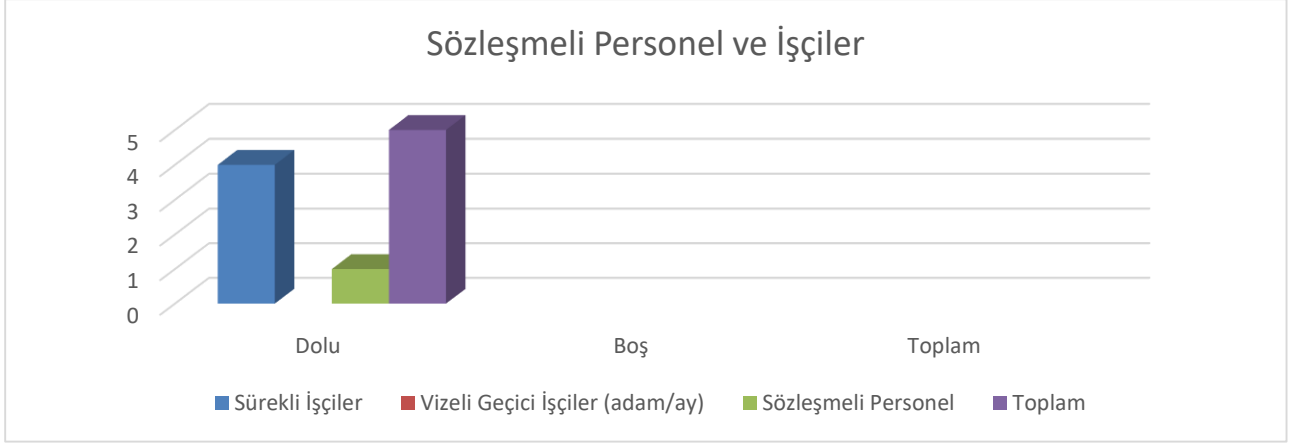
	Kadın	Erkek	Toplam	K %	E %
Akademik Personel	11	4	15	%37	%13
İdari Personel	7	3	10	%35	%15
TOPLAM	18	7	25	%35	%15



4.12 Sözleşmeli Personel ve İşçiler

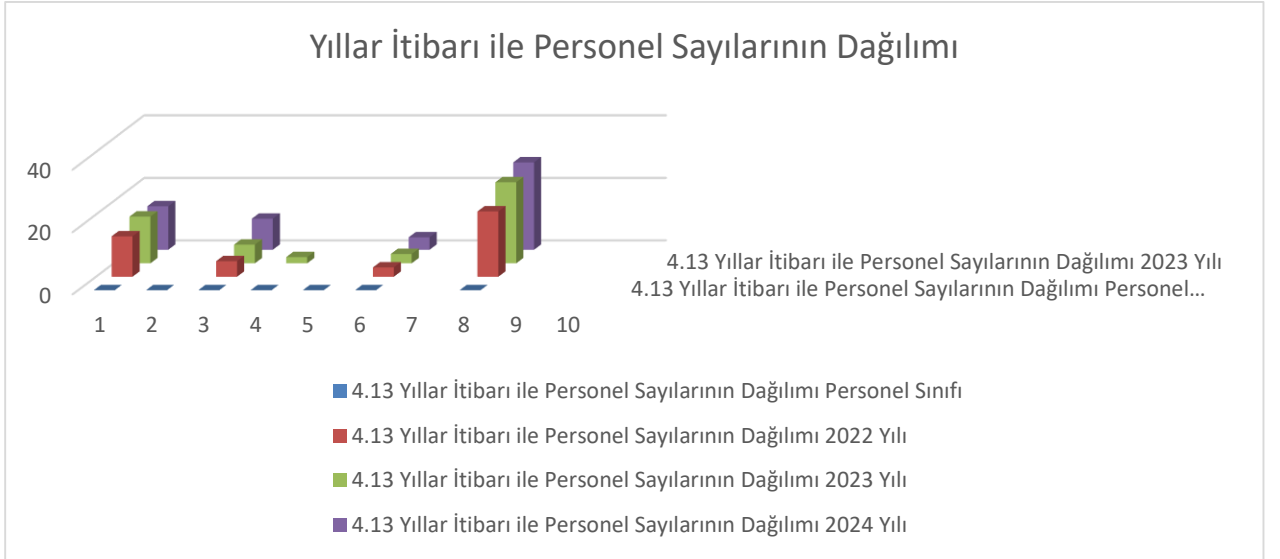
İşçiler (Çalıştıkları Pozisyonlara Göre)

	Dolu	Boş	Toplam
Sürekli İşçiler	4		
Vizeli Geçici İşçiler (adam/ay)			
Sözleşmeli Personel	1		
Toplam	5		



4.13 Yıllar İtibarı ile Personel Sayılarının Dağılımı

Personel Sınıfı	2022 Yılı	2023 Yılı	2024 Yılı
Akademik Personel	13	15	14
Yabancı Uyruklu Akademik Personel			
İdari Personel	5	6	10
Sözleşmeli Personel		2	
Sürekli İşçiler			
Sürekli İşçiler (696 KHK)	3	3	4
TOPLAM	21	26	28



5-Sunulan Hizmetler

5.1 Eğitim Öğretim Hizmetleri

Yüksekokulumuz Yükseköğretim Kurulu'nun 25.11.1988 tarihli toplantısında KTÜ Rektörlüğüne bağlı olarak kurulmuş olup, Tıbbi Hizmetler ve Teknikleri Bölümü; Tıbbi Laboratuvar Teknikleri, Tıbbi Görüntüleme Teknikleri, Tıbbi Dokümantasyon ve Sekreterlik ile İlk ve Acil Yardım Programları olmak

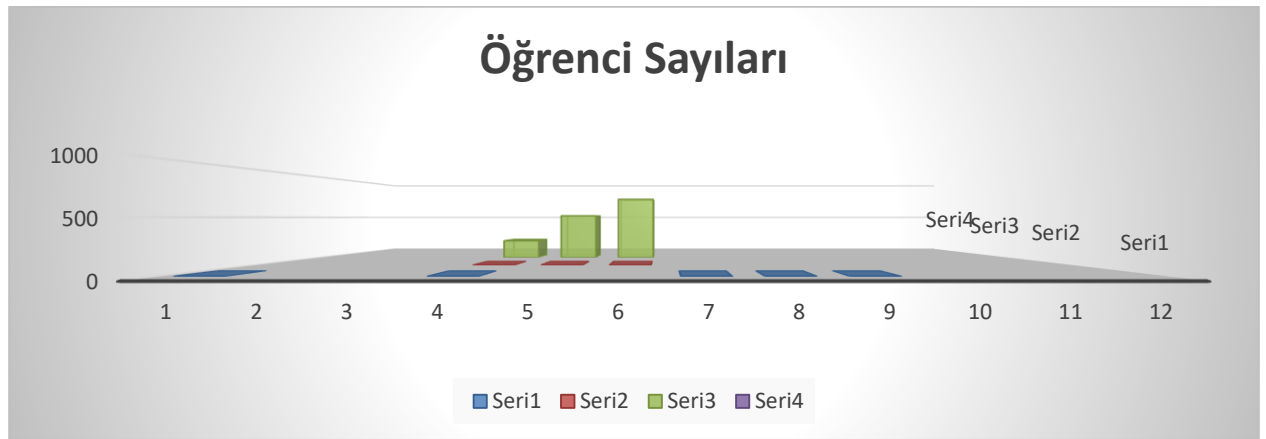
üzere dört (4) programdan oluşmaktadır. Kamu ve özel sağlık sektörlerinde nitelikli sağlık ara elemanı olarak çalışmak isteyen gençlere eğitim vermektedir.

5.1.1 Eğitim Öğretim Hizmeti Sunan Birimler

Fakülte/MYO	Program Adı	Eğitim Süresi (yıl)
Sağlık Hizmetleri Meslek Y.O.	İlk ve Acil Yardım	2
	Tıbbi Dokümantasyon ve Sekreterlik	2
	Tıbbi Görüntüleme Teknikleri	2
	Tıbbi Laboratuvar Teknikleri	2

5.1.2 Öğrenci Sayıları (*)

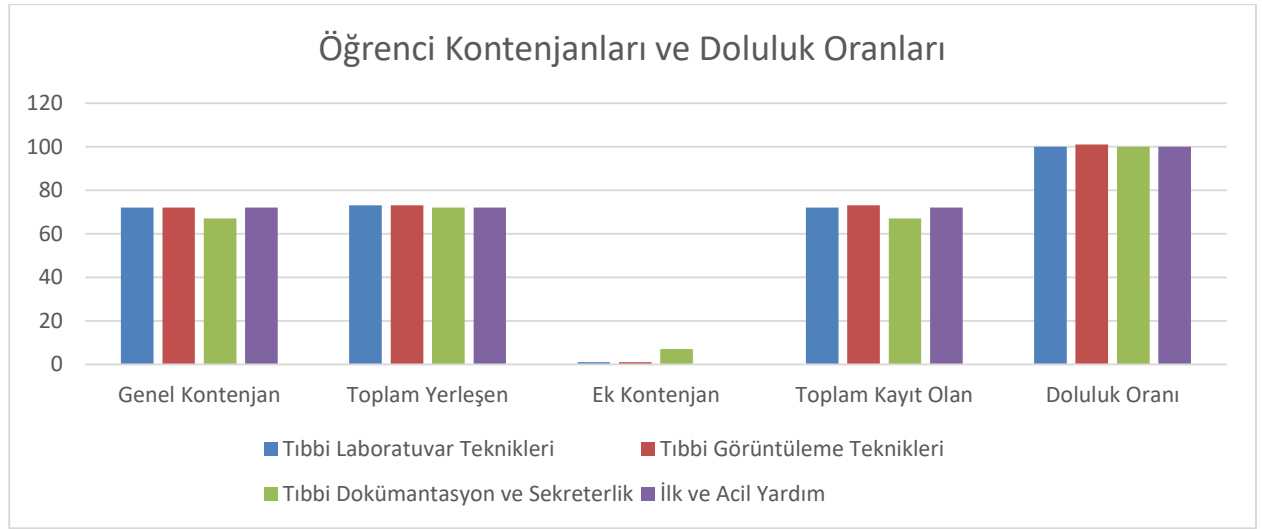
I. Öğretim	Erkek	207
	Kız	518
	Toplam	725
II. Öğretim	Erkek	
	Kız	
	Toplam	
Uzaktan Eğitim	Erkek	
	Kız	
	Toplam	
Toplam Erkek		207
Toplam Kız		518
Genel Toplam		725



5.1.3 Yabancı Dil Hazırlık Sınıfı Öğrenci Sayıları

5.1.4 Öğrenci Kontenjanları ve Doluluk Oranları

Bölüm/Program	Genel Kontenjan	Toplam Yerleşen	Ek Kontenjan	Toplam Kayıt Olan	Doluluk Oranı
Tıbbi Laboratuvar Teknikleri	72	73	1	72	100
Tıbbi Görüntüleme Teknikleri	72	73	1	73	101
Tıbbi Dokümantasyon ve Sekreterlik	67	72	7	67	100
İlk ve Acil Yardım	72	72	0	72	100



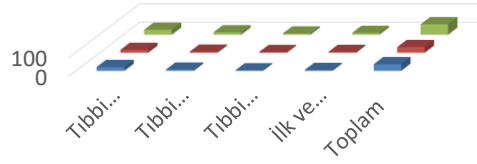
5.1.5 Yüksek Lisans ve Doktora Programları (*)

5.1.6 Yabancı Uyruklu Öğrenciler(*)

Yabancı Uyruklu Öğrencilerin Sayısı ve Bölümleri

Bölüm	Kız	Erkek	Toplam
Tıbbi Laboratuvar Teknikleri	21	16	27
Tıbbi Görüntüleme Teknikleri	7	6	13
Tıbbi Dokümantasyon ve Sekreterlik	3	4	7
İlk ve Acil Yardım	5	5	10
Toplam	36	31	57

Yabancı Uyruklu Öğrenciler



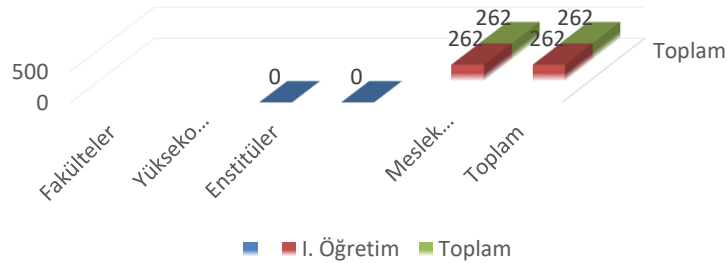
- 5.1.6 Yabancı Uyruklu Öğrenciler(*) Yabancı Uyruklu Öğrencilerin Sayısı ve Bölümleri Kız
- 5.1.6 Yabancı Uyruklu Öğrenciler(*) Yabancı Uyruklu Öğrencilerin Sayısı ve Bölümleri Erkek
- 5.1.6 Yabancı Uyruklu Öğrenciler(*) Yabancı Uyruklu Öğrencilerin Sayısı ve Bölümleri Toplam

5.1.7 Engelli Öğrenci Sayıları

5.1.8 Mezun Öğrenci Sayıları (2023-2024)

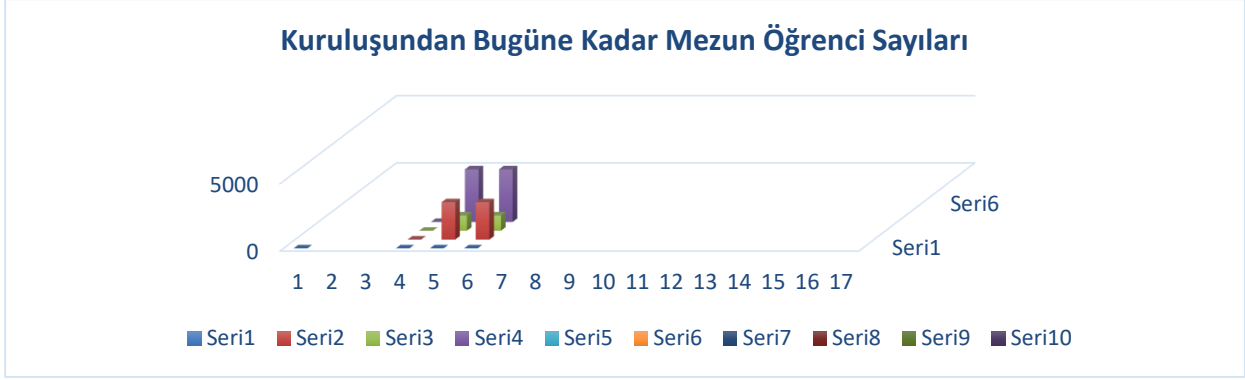
	Fakülteler	Yüksekokullar	Enstitüler		Meslek Yüksekokullar	Toplam
			Yüksekisans	Doktora		
I. Öğretim					262	262
II. Öğretim						
Uzaktan Eğitim						
Toplam					262	262

MEZUN ÖĞRENCİ SAYILARI



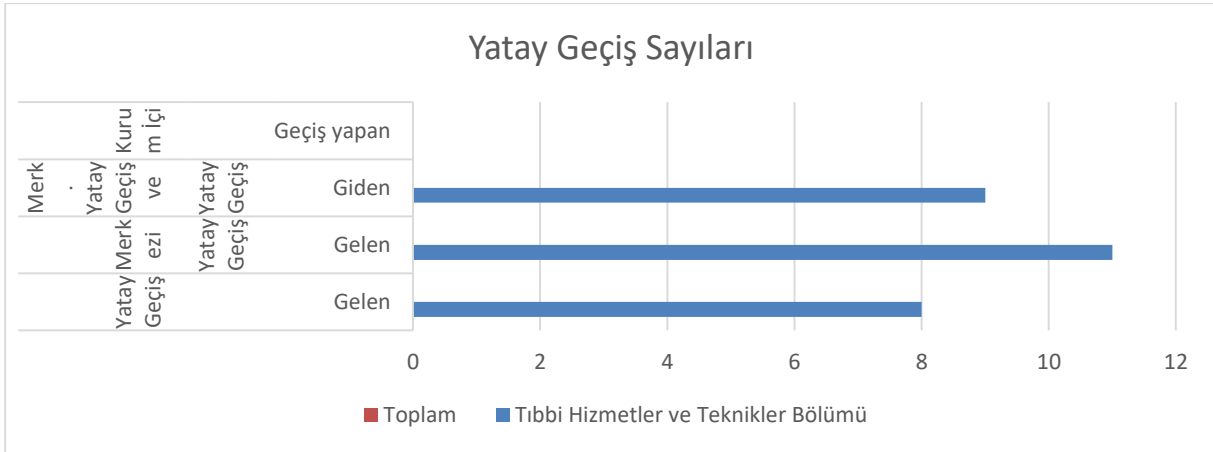
5.1.8.1 Kuruluşundan Bugüne Kadar Mezun Öğrenci Sayıları

Bölüm/Program	Kız	Erkek	Toplam
Tıbbi Hizmetler ve Teknikler Bölümü	2778	1136	3914
Toplam	2778	1136	3914



5.1.9 Yatay Geçiş Sayıları

Bölüm/Program	Yatay Geçiş	Merkezi Yatay Geçiş	Merk. Yatay Geçiş ve Yatay Geçiş	Kurum İçi
	Gelen	Gelen	Giden	Geçiş yapan
Tıbbi Hizmetler ve Teknikler Bölümü	8	11	9	-
Toplam	8	11	9	-



5.2 Sağlık Hizmetleri

5.3 Araştırma Hizmetleri

Üniversitemizin Araştırma politikası, 2024-2028 Stratejik Planında belirtilmiş olan "Yenilikçi Üretim İçin Araştırma Kapasitesini Geliştirmek" amacı doğrultusunda birimimiz akademisyenleri tarafından yürütülen kurum içi ve kurum dışı projelere ilişkin bilgiler aşağıda sunulmuştur.

5.3.1 2024 Yılı BAP Proje Bilgileri (*)

BİRİM ADI	2024 YILI İÇİNDE AÇILAN		ÖNCEKİ YILLARDAN DEVREDENLERLE BERABER TOPLAM	
	PROJE SAYISI	TOPLAM BÜTÇE (TL)	PROJE SAYISI	TOPLAM BÜTÇE (TL)
Saęlık Hizmetleri MYO	1	19.965,60	1-2	1-127.356,92
			2-1	2-19.965,60

5.3.2 2024 Yılında Kabul Edilen BAP Projelerinin Türlerine Göre Daęılımı

5.3.3 2024 Yılı Kurum Dışı Proje Bilgileri

5.4 Kültür Hizmetleri (*)

5.5 Spor Hizmetleri

5.6 Öğrenci Kulüpleri Faaliyetleri

5.7 Eğitim Öğretim ve Diğer İdari Faaliyetler

- Meslek yüksekokulumuzun geleneksel iftar yemeęi 21.03.2024 tarihinde düzenlenmiş olup Stratejik Plan üzerinden aldığımız başarı ivmesindeki katkısından dolayı Dr. Öğr. Üyesi Özlem KANBER UZUN'a plaket takdim edilmiştir.
- Meslek yüksekokulumuz öğrencileri Büşra Naz Gök ve Hakan Dogan, 2209-A Üniversite Öğrencileri Araştırma Projeleri Destekleme Programı kapsamında danışman hocalarımızın Prof. Dr. Nurhan Gümrükçüoęlu, Dr. Öğr. Üyesi Selcen Uzun Duran'ın rehberliğinde ile Mart 2024 tarihli sonuçlara göre 2 proje başvurusu kabul edilmiştir.
- Saęlık Hizmetleri Meslek Yüksekokulu'nda "Araştırma Üniversitesi" Yol Haritası ve Akademik Performans Deęerlendirme toplantısı gerçekleştirildi. Üniversitemiz Rektörü Sayın Prof.Dr. Hamdullah Çuvalcı ve heyeti, Meslek Yüksekokulumuzu ziyaret ederek "Araştırma Üniversitesi" yol haritası ve bölümlerin akademik performanslarına yönelik kapsamlı bir deęerlendirme toplantısı düzenlendi.
- KTÜ Meslek Tanıtım Fuarı Mayıs 2024 tarihinde meslek yüksekokulumuzun katkılarıyla gerçekleşmiştir.
- Öğr. Gör. Tuba ÖZDEMİR tarafından Çevre Koruma Dersi Kapsamında Öğrenci Geri Dönüşüm Projeleri adı altında 17.05.2024 tarihinde "Öğrenci Sosyal Sorumluluk Projesi" düzenlenmiştir.
- Saęlık Hizmetleri Meslek Yüksekokulu 34. mezuniyet töreni Karadeniz Teknik Üniversitesi Atatürk Kültür Merkezinde 26 Haziran 2024 tarihinde, Üniversitemiz

Rektör Yardımcısı Prof. Dr. Cemil Rakıcı, Sağlık Bilimleri Fakültesi Dekanı Prof. Dr. Bahittin Kahveci'nin katılımıyla gerçekleştirildi.

- Meslek yüksekokulumuzda Müdür devir teslim töreni, 7 Kasım 2024 tarihinde saat 11.00'de gerçekleşti. Düzenlenen törenle; Prof. Dr. Sevdegül AYDIN MUNGAN Meslek Yüksekokulu Müdürlük görevini Tıbbi Hizmetler ve Teknikler Bölümü Bölüm Başkanı Prof. Dr. Nurhan GÜMRÜKÇÜOĞLU'na devretti.
- Üniversitemiz Kalite Komisyonu Prof. Dr. Asu BEŞGEN (Takım Başkanı) Doç. Dr. Aytaç AYDIN Dr. Öğr. Üyesi Ebru GÜNDOĞAN AŞIK tarafından 21.11.2024 tarihinde meslek yüksekokulumuza saha ziyareti gerçekleştirildi.
- Trabzon/Of Taşhan Mesleki ve Teknik Anadolu Lisesi ve Gümüşhane İbn-i Sina Mesleki ve Teknik Anadolu Lisesi öğrencileri 27.11.2024 tarihinde meslek yüksekokulumuzu ziyaret ettiler. Öğr. Gör. Funda Aker Atasoy, Öğr. Gör. Halime Dinçoğlu ve okulumuz öğrencileri, misafir okul öğrencilerinin sorularını cevaplayarak gerekli bilgileri verdiler.
- Birim Danışma Kurulu toplantısı 09.12.2024 tarihinde toplanmıştır. Öğrencilerin İSG eğitimi, yemek hakları, staj işlemleri ile ilgili kararlar verilmiştir.
- MEZUNLARLA KARIYER SÖYLEŞİLERİ-2 etkinliğimiz 25.12.2024 tarihinde meslek yüksekokulumuzda müdür odasında gerçekleştirilmiştir.
- Birimimiz çalışanlarına yönelik 2024 yılı içerisinde 14 (on dört) adet etkinlik (doğum günü, fabrik ziyareti, veda vb.) düzenlenmiştir.

5.8 Talep, Şikayet ve İhbarlar

	CİMER/DENETLEME KURULU/REKTÖRLÜK/BÖLÜM			Açıklama
	Öğrenci	Personel	Diğer	
Şikayet	5			-Uzaktan eğitime giriş sorunu yaşanması -Okul çevresinde oturmak ve dinlenmek için bank olmaması -Ders seçimi yaparken sorun yaşanması -Mezun sistemine giriş sorunu -Ortak derslere uzaktan erişim sorunu
Talep/Öneri/Bilgi	6			-Ders programına erişim sayfası bilgi talebi -Yeni kayıt olacak öğrenciler; kayıt bilgi işlemleri, whatsapp vb online grup bilgisi ve erişim talebi, okul fotoları talebi -Ders bilgi paketi QR talebi
İhbar	-			
TOPLAM	11			

6-İç Kontrol ve Kalite Güvence Sistemi

6.1 Yönetim ve İç Kontrol Sistemi

6.1.1 İç Kontrol

Üniversite İç Kontrol Eylem Planı kapsamında mevcut durum ve 2024 yılındaki yılı içerisinde gerçekleştirilen faaliyetler aşağıdaki tabloda gösterilmiştir.

	STANDARTLAR	GERÇEKLEŞTİRİLEN EYLEMLER
KONTROL ORTAMI	Standart 1: Etik Değerler ve Dürüstlük	<ul style="list-style-type: none"> Etik İlkeler güncellenerek WEB sayfasına konuldu.
	Standart 2: Misyon, Organizasyon Yapısı ve Görevler	<ul style="list-style-type: none"> Ünvan bazlı (Bölüm başkanı, Daire Başkanı, Şube Müdürü, Memur vb.) "görev tanımı" tebliğ edildi. Organizasyon yapısı, güncellenerek duyuruldu.
	Standart 3: Personelin Yeterliliği ve Performansı	<ul style="list-style-type: none"> Personelin yeterliliği ve performansını arttırmak amacıyla Genel Sekreterlik tarafından düzenlenen Memur Akademisi eğitim programlarına personelin katılımı sağlandı. 2024 yılı içerisinde Birimimizde görevli 1 personel Görevde Yükselme ve Ünvan Değişikliği sınavına başvurmuştur.
	Standart 4: Yetki Devri (Yetki Devretme, İmza Yetkisi)	<ul style="list-style-type: none"> İmza Yetkisi: Yüksekokul Sekreterine maaş, özlük hakları, teklif mektupları, öğrenci transkriptleri, ders planları, diploma gibi belgelerinin aslı gibi yapıp imzalanma yetkisi verildi.
RISK DEĞERLENDİRME	Standart 5: Planlama ve Programlama	<ul style="list-style-type: none"> 2024-2028 dönemi stratejik plan için, veri girişi düzenli olarak yapılmıştır, birimimiz sorumluluğunda olan hedeflere ilişkin birim içi değerlendirme toplantıları gerçekleştirilmiştir.
	Standart 6: Risklerin Belirlenmesi ve Değerlendirilmesi	<ul style="list-style-type: none"> Birimimiz Birim Risk Koordinatörü ve Risk Değerlendirme Çalışma Grubu oluşturulmuş/güncellenmiştir. Risk tespiti ve değerlendirme çalışmaları yapılmış/yapılmaktadır. Risk kayıt formu oluşturulmuş ve riskler raporlanmıştır.
KONTROL FAALİYETLERİ	Standart 7: Kontrol Stratejileri ve Yöntemleri	<ul style="list-style-type: none"> Birimimizin yılı bütçesi; birim bütçe tavanları, önceki yıl harcamaları, hizmet genişlemeleri ve personel/öğrenci sayıları varsa bütçe gelir tahminleri esas alınarak yapılmıştır. Birimlerimizimiz Harcama Yetkililerince Taşınır Yönetim hesabı hazırlık kapsamında yıl sonu sayımı yapılmakta ve ilgili tutanaklar tutulmaktadır.
	Standart 8: Prosedürlerin Belirlenmesi	Genel Sekreterlik Koordinatörlüğünde hazırlanan prosedürlere birimimiz hazırlanarak yayımlandı.
	Standart 9: Görevler Ayrılığı	<ul style="list-style-type: none"> 2024 yılında mali karar ve işlemlerin onaylanması, uygulanması, kaydedilmesi ve kontrol edilmesi görevleri mevcut personel arasında paylaştırılarak, yeni Piyasa Fiyat Araştırma Komisyonu, Demirbaş ve Sarf Malzemesi Muayene ve Kabul Komisyonu ile Taşınır Sayım Kurulu oluşturuldu/güncellendi.
KONTROL	Standart 10: Hiyerarşik Kontroller	<ul style="list-style-type: none"> Yıl içerisinde yapılan toplam ...11 adet yazılı talep, öneri, şikayet ve ihbar incelendi, 11 tanesi sonuçlandırıldı.

	Standart 11: Faaliyetlerin Sürekliliği	<ul style="list-style-type: none"> Vekil Personel Listesi güncellendi, personele duyuruldu.
	Standart 12: Bilgi Sistemleri Kontrolleri	<ul style="list-style-type: none"> Veri kaybına karşı bilgileri yedekleme ve lisanslı virüs programı (ESET ENDPOINT SECURITY) kullanma gibi koruyucu tedbirler alındı. Bilgi sistemlerini kullanacak, veri girişi yapacak uygun personele görevleri resmi yazı ile bildirildi. Görevden ayrılan, veya görev yeri değişen personelin yetkileri kaldırıldı, yeni göreve başlayanlara yetki verildi. Yeni uygulamaya giren bilgi sistemleri için de uygun personele yetki verildi.
BİLGİ VE İLETİŞİM	Standart 13: Bilgi ve İletişim	<ul style="list-style-type: none"> Üniversitemiz tarafından ve diğer kamu kurumları tarafından geliştirilen lisanslı yazılımların yetki verilen kişiler tarafından kullanılması sağlandı. Birim web sayfamızın sürekli olarak güncel tutulmasının sağlayacak şekilde veri giriş sorumluları tanımlanmış ve web güncelliğinde güvence sağlanmıştır. Üniversitemizde kullanılan personel/öğrenci sayısı gibi yazılımların entegrasyonu ile birimize ait veriler yetki sınırları dahilinde takip edilebilmektedir.
	Standart 14: Raporlama	<ul style="list-style-type: none"> Birimimize ait faaliyet raporu, vb. raporlar web sayfasından yayımlanarak, kamuoyu ile paylaşıldı. 2024-2028 Stratejik Planında birimiz sorumluluğunda yer alan hedeflerin gerçekleşme sonuçları da birimizce değerlendirilmekte ve faaliyet raporu ile raporlanmaktadır.
	Standart 15: Kayıt ve Dosyalama Sistemi	<ul style="list-style-type: none"> ELEKTRONİK BELGE YÖNETİM SİSTEMİ (EBYS) ile 2024 yılı içerisinde MYO 585 kurum içi, harici gelen 76, harici giden 25 yazışma yapıldı. 2024 yılında "Memur Akademisi" kapsamında yapılan EBYS ve Resmi Yazışma Esasları konulu eğitimlere personelimizin katılımı sağlanmıştır.
	Standart 16: Hata, Usulsüzlük ve Yolsuzlukların Bildirilmesi	<ul style="list-style-type: none"> Mali konularla ilgili olarak 44 işlem gerçekleştirildi. Geri bildirim araçlarından "Bize Yazın" arayüzü ile birimize ulaşan 11 kadar şikayet, görüş sınıflandırılarak ilgili birimlerce değerlendirilmiştir.
	Standart 17: İç Kontrolün Değerlendirilmesi	<ul style="list-style-type: none"> Üniversite tarafından yapılan personel/ öğrenci anketine personelin ve öğrencinin katılımını sağlamak için gerekli duyuru ve bilgilendirmeler yapılmış. Uyum eylem planı kapsamında yürütülen faaliyetler bu raporla paylaşıldı.
İZLEME	Standart 18: İç Denetim	

6.1.2 Düzenlenen ve Katılım Gerçekleştirilen Eğitimler

EĞİTİM KONUSU	YIL	KATILAN PERSONEL
KTÜ Kurumsal Kimlik Kullanım Kurallarının Teori ve Pratikler	2024	Emine BULUT, Özlem TAŞĞIN
İçerik Hazırlama ve Haber Metni Oluşturma	2024	Mehtap KELEŞ VURAL, Emine BULUT, Özlem TAŞĞIN

KTÜ Kurumsal Kimlik: Grafik Tasarım Ürünleri Hazırlama	2024	Emine BULUT, Özlem TAŞĞIN
Web Yönetim Sisteminde Uygulamalı Örnekler	2024	Mehtap KELEŞ VURAL, Emine BULUT, Özlem TAŞĞIN
Liderlik ve Motivasyon	2024	Mehtap KELEŞ VURAL, Emine BULUT, Özlem TAŞĞIN, Fatih SAYLAM
Microsoft Excel Eğitimi: Pratik Uygulamalar	2024	Emine BULUT, Özlem TAŞĞIN, Fatih SAYLAM
Elektronik Belge Yönetim Sistemi: Pratik Çözümler	2024	Mehtap KELEŞ VURAL, Emine BULUT, Özlem TAŞĞIN, Fatih SAYLAM
Acil Durumlarda Bende Varım: İlk Yardım - I	2024	Mehtap KELEŞ VURAL, Emine BULUT, Özlem TAŞĞIN
Acil Durumlarda Bende Varım: İlk Yardım - II	2024	Mehtap KELEŞ VURAL, Emine BULUT, Özlem TAŞĞIN, Fatih SAYLAM
Uygulamalı Orta Düzey Microsoft Word Eğitimi	2024	Emine BULUT, Özlem TAŞĞIN, Fatih SAYLAM
Disiplin Soruşturma Süreci	2024	Emine BULUT, Özlem TAŞĞIN
İklim Değişikliği ve Çevreci Davranışlar	2024	Mehtap KELEŞ VURAL, Emine BULUT, Özlem TAŞĞIN, Fatih SAYLAM
Bütçemizi Hazırlıyoruz	2024	Mehtap KELEŞ VURAL, Fatih SAYLAM
Çalışanların İş Yerindeki Psikolojik İyi Oluşu	2024	Mehtap KELEŞ VURAL, Emine BULUT, Özlem TAŞĞIN
Tasarruf Tedbirleri Eğitim Programı	2024	Mehtap KELEŞ VURAL, Emine BULUT, Özlem TAŞĞIN
Zaman Yönetimi	2024	Emine BULUT, Özlem TAŞĞIN
Temel Siber Güvenlik, Bilişim Suçları, Sosyal Medya ve İnternet Dolandırıcılıkları Farkındalığı	2024	Mehtap KELEŞ VURAL, Emine BULUT, Özlem TAŞĞIN
Örgütsel Davranış	2024	Mehtap KELEŞ VURAL, Emine BULUT, Özlem TAŞĞIN

6.1.3 Ön Mali Kontrol

Birimimizce 2024 yılı içerisinde gerçekleştirilen mali işlemlerin tür ve sayılarına ait bilgiler aşağıdaki tabloda gösterilmiştir.

İŞLEM	SAYI	İŞLEM	SAYI	İŞLEM	SAYI
Maaş	12	Mesai		Telefon	12
Ek Ders	15	Satın Alma	4	Jüri Ödemesi	
Yolluk	1	Hakediş Dosyası		Döner Sermaye Ödemesi	

6.2- Kalite Güvence Sistemi

Yüksekokulumuz bünyesinde kurulmuş olan Birim Kalite Yönetim Sistemi Komisyonu 2024 yılı içerisinde akademik ve idari personelimiz yanı sıra öğrencilerimizi de temsil edecek şekilde [ekip üyelerini](#) güncelleyerek çalışmalarına devam etmiştir. Kalite süreçlerine ilişkin faaliyetler ile ilgili bilgi ve belgeler web sitemizde ilan edilmiştir. Ayrıca birimimize ait stratejik hedefler ve performans göstergeleri Üniversitemiz Stratejik Plan Bilgi Sistemi aracılığı ile kayıt altına alınarak izlenmektedir. Akademik ve idari personellerimiz yanı sıra öğrencilerimiz gibi iç paydaşlarımız ve Birim Danışma Kurulu gibi dış paydaşlarımızdan alınan geri bildirimler değerlendirilmekte ve süreç iyileştirme (PUKÖ, Planla - Uygula - Kontrol Et - Önlem A) stratejisi izleme çalışmalarına yönelik adımlar atılmaktadır.

Eğitim-Öğretim kapsamında derslerin belirlenmesi, ders içerikleri, müfredat, uygulama ve staj konularının konuşulduğu dış paydaşlar ile Birim Danışma Kurulu toplantısı gerçekleştirildi. Yapılan toplantıda; Sağlık Hizmetleri MYO Birim Danışma Kurulunun 21.11.2023 tarihinde yapmış olduğu toplantısında gündeme getirilen uygulamalı dersler için kullanılması gereken eğitim materyalleri KTÜ Rektörlüğü tarafından tedarik edildi ve eğitimde kullanılmaya başlandı. Meslek Yüksekokulu öğrenci kontenjanlarının hastane uygulama alanlarındaki fazlalığı sebebiyle, öğrencilerin uygulama becerisini ne kadar edindiği yönündeki olumlu ya da olumsuz geri dönüşleri almakta sorun yaşanmaması için yapılan paylaşımlarda, İl Sağlık Müdürlüğüne yapılacak çalışmalar (toplantılar) neticesinde belirlenecek kontenjan sayısına göre öğrencilere gerekli kolaylığın sağlanması için tarafımıza geri dönüşlerin yapılacağı bildirildi. Ayrıca öğrenciler açısından ikametgâh adreslerine yakın daha kolay ulaşılabilir, merkezi, MYO'nun gerekli koşul ve şartlarını sağlayan kurumlardaki uygulama alanlarına yönlendirilebilirlikleri için çalışmalar yapılması öngörüldü. Meslek Yüksekokulumuz öğrencilerinin 3+1 eğitim modeline (3 dönem teorik 1 dönem mesleki uygulama) geçiş için görüş ve öneriler doğrultusunda, İşletmede Mesleki Eğitim açısından bir sorun olmayacağını, güzel bir uygulama olabileceğini ancak bu uygulamanın da takip altında olması, ölçme ve değerlendirme olması konusunda önerilerde bulunuldu. Öğrenci açısından daha faydalı olabileceği görüşü ön plana çıkarken bu uygulamayı yapan kurumlarda öğrenciler için gayet kolaylık olduğunu, kendi ikametgâh adresine yakın bölgelerde yapanlar için maddi açıdan da faydalı olduğu açıklandı. Dış paydaşlarca bu eğitim modelinin daha verimli olacağı lakin öğrencinin bu eğitimi alırken kurum bazında MYO'nun belirleyeceği belli kriterlere sahip olması gerektiği de görüşülmüştür. Bu konunun daha ayrıntılı bir şekilde yönetim ile görüşüldükten sonra kesin karar verilmesi görüşü bildirilmiştir. KTÜ Farabi Hastanesinin kurumsal olarak öğrencilerin yemek ihtiyacının karşılanması konusunda gayret gösterildiği, ancak bütçe yetersizliği sebebiyle hastane personeli sayısı kadar sözleşme yapıldığı belirtilmiştir. Bu konu ile ilgili gerekli görüşmelerin yapılacağı bildirildi. Meslek yüksekokulu öğrencilerinin zorunlu Yaz Stajı ve İşletmede Mesleki Eğitim uygulamalarında zorunlu hale getirilen İş Sağlığı ve Güvenliği sertifikasının alınması için gerekli kolaylığın sağlanması ile ilgili yapılan görüşmelerde, ilgili kurumlarda staj yapabilmek için iş yeri hekimi ve iş sağlığı güvenliği uzmanının verilecek belgede imzasının olması gerektiği belirtildi. Bununla ilgili gerekli bilginin alınması ve kolaylığın sağlanması için İl Sağlık Müdürlüğü iş sağlığı ve güvenliği sorumlusu Yaşar KIRCI ile görüşülmesi gerektiği bildirildi. İyileştirme çalışmalarına yön verilebilmesi açısından geri bildirim olarak paydaş memnuniyet anketinin hem kurul üyelerine hem de diğer paydaşların ulaşabilmesi için web sitemizde paylaşılmıştır.

Birimimize ait müfredat ve ders bilgi paketlerinin güncellenmiştir. Program çıktıları, ilgili komisyon üyeleri tarafından oluşturulurken TYYÇ göz önüne alınmaktadır. Bu güncel bilgiler KTÜ Sağlık Hizmetleri Meslek Yüksekokulu ders bilgi paketi içerisinde yer almaktadır.

Ayrıca kalite komisyonumuzca hazırlanan birimize ait SWOT analizi, komisyon takvimi, ilgili toplantı tutanakları web sayfasına yüklenmiştir.

Akademik personelimiz tarafından birimizin araştırma-geliştirme faaliyetlerine hizmet eden çalışmalar gerçekleştirilmektedir. Uluslararası düzeyde Türk Patent ve Marka Kurumundan (gümüş madalya), 7. Uluslararası Adli Hemşirelik Kongresinden Mansiyon ödülü ve TÜBİTAK Uluslararası Bilimsel Yayın Teşvik ödülü alan akademik personelimizin bilgileri stratejik bilgi sisteminde yer verilmiştir. Ayrıca proje ve aktif yayın çalışmalarına yönelik KTÜ AVES bilgilerini güncel tutmaları konusunda gerekli hatırlatmalar yapılmaktadır. Ayrıca kurum içi iletişim ve motivasyon işletimi açısından sosyal içerikli ve elde edilen başarılarla yönelik kutlama etkinliklerine yer verilmektedir. İlgili bilgiler stratejik veri sistemine girilmekte, gerekli koşullarda web sayfamız ve sosyal ağlarımızda paylaşılmaktadır.

Meslek Yüksekokulumuza yeni katılan öğrencilerimiz için hazırlanan oryantasyon programımız (uyum ve tanıtım günleri) üniversitemizin vizyonunu ve felsefesini aktarmak, akademik ve sosyal yapısı ile sunduğumuz olanakları tanıtmak ve üniversite yaşamına uyum sürecinizi hızlandırmak için 27 Eylül 2024 Cuma günü, Akademik ve idari birimlerimiz KTÜ SHMYO Oryantasyon Programı düzenlenmiştir.

Mezunlarımızla olan iletişim ağını yaygınlaştırmaya ve aktif öğrencilerimizin kariyer yolculuklarında rehberlik etmesine yönelik Mezunlarımız ile Kariyer Söyleşileri-2 konulu etkinlik müdür odasında gerçekleştirildi. Ankete katılım sağlayanların çoğunluğunu 2012-2024 sonrası yıllarına ait mezunlarımız oluşturmuştur. Karadeniz Teknik Üniversitesi mezunu olmaktan gurur duyduklarını ifade eden katılımcılar (%100), mezun oldukları programın eğitim içeriğinin ve düzeyinin yeterli olduğunu düşündüklerini (%70) belirtmişlerdir. Katılım sağlayan mezunlarımız okulumuzun yetkinlikleri çerçevesinde, mesleki hayatlarına yönelik gereksinimleri konusunda ki desteğinin yeterlilik düzeyini (%80), iletişim becerilerine olan katkısını (%90) ve uygulama/staj olanaklarının düzeyini (%100) belirtmişlerdir. 'Eğer tekrar seçme şansım olsaydı yine Karadeniz Teknik Üniversitesi'ni seçerdim.' ifadesi %80 oranında olumlu yanıt almıştır. Birimizde aldıkları eğitime yönelik güçlü yanı sorusuna karşılık %78 oranında akademik kadronun katkısı olduğu ifade edilmiştir.

Bu geri bildirimler çerçevesinde birim olarak mezunlarla etkileşimi arttırmak amacı ile 'Mezunlarımızla Kariyer Söyleşileri Etkinliği' yüzyüze olarak gerçekleştirilmiştir. Etkinlik sonrası sözlü yapılan geri bildirimler ile bu tür faaliyetlerin sürdürülmesi konusu gündeme alınmıştır. Birim Danışma Kurulu ile yapılan toplantı sonucunda anket çalışması yapılmıştır. Anket değerlendirme sonucunda; Meslek yüksekokulumuzla alakalı bilgilere ulaşmada yararlandığınız iletişim kanallarını bilirsiniz kısmında %56 oranında web sayfamızdan takip edildiği görülmüştür. Meslek yüksekokulunun paydaşlarının beklentilerine önem veren bir birim olduğunu düşünüyorum %72, Meslek yüksekokulu kurumsal kimliği ile bölgesinde güçlü bir imaja sahiptir %50, Meslek yüksekokulda sürdürülebilir gelişim ve büyüme göstermektedir %56, Meslek yüksekokulu kurumsal anlamda kolay etkin ve sürdürülebilir iletişim kurabilmektedir %56, %50 oranla girişimci bir anlayışa sahip olduğu sürekli gelişme ve yenilikleri açıktır. %67 oranla paydaşları ile işbirliğine ve ortak proje çalışmalarını açıktır. %56 oranla personelin dış etkenlerde katkı sağlama ve üniversiteyi temsil ettiğini iyi düzeydedir. %50 oranla eğitim öğretim faaliyetlerini güçlendirmek adına yetere düzenin nitelikli öğretim elemanlarına sahiptir. %55 oranla mezunlarının akademik donanımı ve mesleki yeterliliğine yüksektir. %61 oranla mezunları iş hayatı içerisinde önemli başarıları elde etmektedir. Böylelikle anket değerlendirmemizde sonuçların olumlu olduğu, düşük değerde olan sonuçların da iyileştirme yapılacağı kaanatine varılmıştır.

Geri bildirim sistemi çerçevesinde memnuniyet anketlerinin uygulanması yanı sıra BİZE YAZIN modülü aktif hale getirildi. Anketler üniversitemizin sistemi üzerinden oluşturulmakta ve sonuçları rapor halinde web sayfamızda ilan edilmektedir. Birimiz web sayfamızdaki modül üzerinden 21.03.2024-06.06.2024-23.12.2024 tarihlerinde geri bildirimler değerlendirilmiş

ve rapor edilmiştir. Belirtilen tarihler içerisinde geri bildirim alınmıştır. Sisteme gelen iletiler Birim Şikayet ve Önerileri Değerlendirme ve Kalite Komisyonu işbirliği ile kategorize edilerek, çözümler planlanmaktadır. Mezunlarımız ile olan iletişimi önemseyen birimiz bu yönde ki çalışmalara hız kazandırma amacıyla yeni faaliyetler planlamayı hedeflemektedir. Bu dönem içerisinde aktif hale getirilen ve gerçekleştirilen mezun memnuniyet anketi ile geri bildirim alınması amaçlanmıştır.

II- STRATEJİK PLAN AMAÇ ve HEDEFLER

A-KTÜ 2024-2028 Stratejik Planı Amaç ve Hedefler

AMAÇ VE HEDEFLER	Amaç 1-Nitelikli Mezunlar İçin Eğitim ve Öğretimi Yenilikçi ve Öğrenciyi Merkeze Alan Bir Yaklaşımla Güçlendirmek	
	Hedef 1. 1	Programların tanınırlığı artırılacak ve nitelikli öğrenciler için tercih edilirlilik düzeyi yükseltilecektir.
	Hedef 1. 2	Eğitim programları, öğrenme kaynakları ve akademik destek hizmetleri kalite odaklı geliştirilecektir.
	Hedef 1. 3	Lisansüstü eğitim nicelik ve nitelik olarak geliştirilecektir.
	Hedef 1. 4	Öğretme ve öğrenme hizmetleri sürekli iyileştirilecektir.
	Hedef 1. 5	Eğitimin uluslararası boyutu geliştirilecektir.
	Amaç 2- Araştırma Odaklı Üniversite Olma Niteliğini Güçlendirerek Toplumun ve Ekonominin İhtiyaçlarına Duyarlı Araştırmalar Gerçekleştirmek	
	Hedef 2. 1	Kurumsal araştırma kapasitesi geliştirilecektir.
	Hedef 2. 2	Araştırmalarda kalite düzeyi artırılacaktır.
	Hedef 2. 3	Araştırmalarda etkileşim ve işbirliği geliştirilecektir.
	Hedef 2. 4	Öğrencilerin araştırma süreçlerine katılımı sağlanacak ve girişimcilik potansiyelleri desteklenecektir.
	Hedef 2. 5	Uygulama ve Araştırma Merkezlerinin (UYGAR) etkinliği artırılacaktır.
	Amaç 3-Kurumsal Kapasiteyi Kalite Odaklı Geliştirmek	
	Hedef 3. 1	Yönetsel süreçlerde verimlilik artırılacak ve nitelikli idari iş gücü geliştirilecektir.
	Hedef 3. 2	Kaliteye derinlik kazandırılacaktır.
	Hedef 3. 3	Mekânsal ihtiyaçlar karşılanacak, alt ve üstyapı geliştirilecektir
	Hedef 3. 4	Kurum aidiyet duygusu artırılacak ve kurum kültürü geliştirilecektir.
	Hedef 3. 5	Finansal kaynaklar artırılacak ve üniversitenin hedefleri doğrultusunda yönetilecektir.
	Amaç 4- Yerel, Bölgesel, Ulusal ve Uluslararası Kalkınmaya Katkıda Bulunmak ve KTÜ Algısını Güçlendirmek	
	Hedef 4. 1	Bilgiyi topluma yayarak toplumun gelişimine katkı sağlanacaktır.

Hedef 4. 2	Dış paydaşlarla iş birliği geliştirilecektir.
Hedef 4. 3	Sağlık hizmeti sunumunun kalitesi ve çeşitliliği ulusal ve uluslararası ihtiyaçlara göre güçlendirilecektir.
Hedef 4. 4	Sürdürülebilir kalkınma hedefleri kapsamında yapılan çalışmalar yaygınlaştırılacaktır.
Hedef 4. 5	Mezun ilişkileri yönetimi güçlendirilecek, işe yerleşme, kariyer gelişimleri, işveren/mezun memnuniyet oranları izlenerek iyileştirilecektir.

B. 2024-2028 Stratejik Plan 2024 Yılı İzleme ve Değerlendirmesi

Üniversitemizin 2024-2028 Stratejik Planının üçüncü uygulama yılı tamamlanmıştır. Plan içerisinde birimimizin sorumlu olduğu hedefler (göstergelerle izlenen) ile ilgili faaliyetlere ilişkin bilgiler aşağıdaki tabloda verilmiştir.

KARADENİZ TEKNİK ÜNİVERSİTESİ 2024-2028 STRATEJİK PLANI (Stratejik Amaç/Hedef ve Performans Göstergeleri)		2024
Amaç 1	Nitelikli Mezunlar İçin Eğitim ve Öğretimi Yenilikçi ve Öğrenciyi Merkeze Alan Bir Yaklaşımla Güçlendirmek	
Hedef 1.1	Programların tanınırlığı artırılacak ve nitelikli öğrenciler için tercih edilirlık düzeyi yükseltilecektir.	
PG1.1.1	Lisansüstü öğrencisi sayısı	
PG1.1.2	Katılım sağlanan (aday öğrenciler) üniversite tanıtım etkinliği sayısı	
PG1.1.3	Üniversiteden ayrılan (mezunlar hariç) öğrenci sayısı	
PG1.1.4	YKS ile KTÜ'ye yerleşen yeni öğrencilerin başarı sırası (sayısal) ortalaması	
PG1.1.5	Uluslararası öğrenci sayısı (kümülatif)	
Hedef 1.2	Eğitim programları, öğrenme kaynakları ve akademik destek hizmetleri kalite odaklı geliştirilecektir.	
PG1.2.1	Akredite program sayısı (kümülatif)	
PG1.2.2	Kütüphanede bulunan basılı ve elektronik kaynak (kitap, e-kitap, e-dergi) sayısı (kümülatif)	
PG1.2.3	Öğrencilerin öğrenme ortamı, kaynakları, tesis ve altyapılara yönelik memnuniyet oranı	
PG1.2.4	Sektör temsilcilerinin katıldığı ders sayısı	
PG1.2.5	Öğrencilerin akademik destek hizmetlerinden memnuniyet oranı	
Hedef 1.3	Lisansüstü eğitim nicelik ve nitelik olarak geliştirilecektir.	
PG1.3.1	Disiplinlerarası lisansüstü programı sayısı (kümülatif)	
PG1.3.2	Yayın (SCI, SCH-E, SSCI, A&HCI) üretilen lisansüstü tez sayısı	
PG1.3.3	Uluslararası doktora öğrenci sayısı	
PG1.3.4	Lisansüstü öğrenci oranı (toplam öğrenci içerisindeki oranı)	

PG1.3.5	Kamu, özel sektör/sanayiye yönelik hazırlanan lisansüstü tez sayısı	
Hedef 1.4	Öğretme ve öğrenme hizmetleri sürekli iyileştirilecektir.	
PG1.4.1	Ö-MER tarafından yıl içerisinde akademisyen veya öğrencilere yönelik düzenlenen oryantasyon ve teknolojik mentörlük sayısı	
PG1.4.2	Ö-MER tarafından öğrencilerin yaşam becerilerini geliştirmeye yönelik düzenlenen eğitim sayısı	
PG1.4.3	Ö-MER tarafından sosyal transkripti düzenlenen öğrenci sayısı	
PG1.4.4	Dezavantajlı (engelli, uluslararası, yoksul, azınlık, göçmen vb. öğrenciler) grupların öğrenmelerini kolaylaştırıcı, üniversiteye uyumlarını destekleyici faaliyet sayısı	
PG1.4.5	Yıl içerisinde eğitimcilerin eğitimi sertifikası alan öğretim üyesi sayısı	
Hedef 1.5	Eğitimin uluslararası boyutu geliştirilecektir.	
PG1.5.1	Eğitim alanında kurulan uluslararası iş birlikleri sayısı (kümülatif)	
PG1.5.2	Uluslararası öğretim elemanı sayısı (kümülatif)	
PG1.5.3	Yabancı dilde eğitim veren lisansüstü program sayısı (kümülatif)	
PG1.5.4	Dolaşımdaki öğretim üyesi sayısı (gelen+giden)	
PG1.5.5	Dolaşımdaki öğrenci sayısı (gelen+giden)	
Amaç 2	Araştırma Odaklı Üniversite Olma Niteliğini Güçlendirerek Toplumun ve Ekonominin İhtiyaçlarına Duyarlı Araştırmalar Gerçekleştirmek	
Hedef 2.1	Kurumsal araştırma kapasitesi geliştirilecektir.	
PG2.1.1	SCI, SSCI ve A&HCI endekslerindeki yıllık yayın sayısı	
PG2.1.2	Ar-Ge ve yenilik destek programlarından sağlanan ulusal ve uluslararası proje sayısı	
PG2.1.3	Patent başvuru sayısı	
PG2.1.4	Patent belge sayısı (kümülatif)	
PG2.1.5	SCI, SCH-E SSCI A&HCI veri tabanlarında taranan dergilerdeki makele ve derlemelere yapılan toplam atıf sayısı	23
Hedef 2.2	Araştırmalarda kalite düzeyi artırılabacaktır.	
PG2.2.1	Q1 yayın sayısı	
PG2.2.2	%10'luk dilimde atıf alan yayın oranı	
PG2.2.3	Yayınların açık erişim yüzdesi	
PG2.2.4	Doktora mezun sayısı	
PG2.2.5	Akademisyen bilim ödülü sayısı	
Hedef 2.3	Araştırmalarda etkileşim ve işbirliği geliştirilecektir.	
PG2.3.1	Uluslararası işbirliği ile yapılmış yayın sayısı (SCI, SCI-E, SSCI, A&HCI)	
PG2.3.2	Uluslararası işbirliği ile yapılmış yayın sayısı (SCI, SCI-E, SSCI, A&HCI)	
PG2.3.3	Kamu fonları kapsamında iş dünyası işbirliği ile yapılan Ar-Ge ve yenilik proje sayısı	
PG2.3.4	TÜBİTAK 2244 Doktora öğrenci sayısı (kümülatif)	
PG2.3.5	Kontratlı sanayi iş birliği (ÜYK onaylı) proje sayısı	

Hedef 2.4	Öğrencilerin araştırma süreçlerine katılımı sağlanacak ve girişimcilik potansiyelleri desteklenecektir.	
PG2.4.1	Üniversitenin Girişimci ve Yenilikçi Üniversite Endeksi'ndeki sıralaması	
PG2.4.2	Öğrencilerin yürütücü olduğu kurum dışı proje sayısı	
PG2.4.3	Öğrencilerin Teknoloji Geliştirme Bölgelerinde kurdukları firma sayısı (kümülatif)	
PG2.4.4	Kurum dışı destekli projelerde çalışan ön lisans, lisans ve lisansüstü öğrenci sayısı	
PG2.4.5	Kurum içi kaynaklardan desteklenen (BAP) lisansüstü tez ve lisans öğrenci projesi sayısı	
Hedef 2.5	Uygulama ve Araştırma Merkezlerinin (UYGAR) etkinliği artırılabacaktır.	
PG2.5.1	UYGAR araştırmalarında/projelerinde görev alan UYGAR dışındaki diğer birim (kurum dışı dahil) akademisyenleri/araştırmacıları sayısı	
PG2.5.2	Akreditasyona sahip UYGAR sayısı (kümülatif)	
PG2.5.3	UYGAR'lar tarafından öncelikli sektörlerle/alanlara (kimya, ilaç ve tıbbi cihaz, makine elektronik teçhizat, otomotiv ve raylı sistemler, tarım, savunma sanayi, çevre, iklim ve turizm) yönelik yürütülen proje (kurum içi, kurum dışı veya kendi öz kaynakları ile destekli) sayısı (kümülatif)	
PG2.5.4	UYGAR'ların araştırma kapsamında kurdukları uluslararası iş birlikleri sayısı	
PG2.5.5	UYGAR'lar tarafından topluma hizmet odaklı hazırlanarak kamuoyu/ilgili birim ile paylaşılan doküman, rapor, anket sonucu, veri seti ve benzeri yayın sayısı	
Amaç 3	Kurumsal Kapasiteyi Kalite Odaklı Geliştirmek	
Hedef 3.1	Yönetmel süreçlerde verimlilik artırılacak ve nitelikli idari iş gücü geliştirilecektir.	
PG3.1.1	Dijital dönüşümü tamamlanan süreç sayısı (kümülatif)	
PG3.1.2	Birim yöneticilerinin liderlik anlayışı ve koordinasyon kültürü kapsamında yıl içerisinde aldıkları eğitim sayısı	
PG3.1.3	İç Kontrol Eylem Planı izleme ve değerlendirme toplantı sayısı	
PG3.1.4	Kalite belgeli idari birim sayısı (kümülatif)	
PG3.1.5	Yıl içerisinde yeni eklenen veya iyileştirilen süreç sayısı (kümülatif)	
Hedef 3.2	Kaliteye derinlik kazandırılacaktır.	
PG3.2.1	Kurum iç değerlendirme raporu puanı (KİDR puanı)	
PG3.2.2	Alınan geri bildirimler sonucunda gerçekleştirilen iyileştirme sayısı (kümülatif)	3
PG3.2.3	Rektörlük Kalite Komisyonu tarafından saha ziyareti yapılan birim sayısı	
PG3.2.4	Rektörlük Kalite Komisyonu tarafından kalitenin içselleştirilmesine yönelik düzenlenen etkinlik sayısı	
PG3.2.5	Kurum memnuniyet düzeyi (öğrenci+idari+akademik)	
Hedef 3.3	Mekânsal ihtiyaçlar karşılanacak, alt ve üstyapı geliştirilecektir	
PG3.3.1	Onarım ve altyapı işleri sayısı (kümülatif)	
PG3.3.2	Engelsiz üniversite, engelsiz bayrak, engelsiz program nişanı, engelli dostu, sıfır atık, yeşil kampüs ve çevrecilik ödülü	

PG3.3.3	Yenilenebilir enerji üretiminin yıllık toplam enerji kullanımına oranı(%)	
PG3.3.4	Üniversite içi değerlendirilen atık miktarı (ton)	
PG3.3.5	Üniversite tarafından sağlanan araştırma altyapısı (BAP) destek sayısı	
Hedef 3.4	Kurum aidiyet duygusu artırılacak ve kurum kültürü geliştirilecektir.	
PG3.4.1	Çalışanların üniversite içerisindeki karar ve inisiyatif alma sürecindeki memnuniyet düzeyi (%)	
PG3.4.2	Çalışanların yetkinliklerinin geliştirilmesi ve farkındalık düzeylerinin artırılmasına (sıfır atık, bilgi yönetimi, kişisel verilerin korunması, insan hakları, eğitim, hukuk, iş sağlığı ve güvenlik, emisyon hacmi, iklim değişikliği, çevre, toplumsal cinsiyet eşitliği tasarruf vb.) yönelik düzenlenen eğitim sayısı	
PG3.4.3	Çalışanların birim yöneticilerine ve üst yönetime ulaşmada açık iletişim kanallarının varlığından duyduğu memnuniyet düzeyi	
PG3.4.4	Çalışanların kuruma ait verilere zamanında ulaşabilme ve bilgilerin kurum içerisinde iletilme düzeyinden duydukları memnuniyet düzeyi	
PG3.4.5	Çalışanlara yönelik düzenlenen sosyal, kültürel ve sportif etkinlik sayısı	13
Hedef 3.5	Finansal kaynaklar artırılacak ve üniversitenin hedefleri doğrultusunda yönetilecektir.	
PG3.5.1	Kurum dışından sağlanan ulusal ve uluslararası yıllık proje fon miktarı (milyon TL)	
PG3.5.2	Döner sermaye gelir miktarı (milyon TL)	
PG3.5.3	Alınan bağış miktarı (milyon TL)	
PG3.5.4	Yıl içerisindeki öz gelir miktarı (milyon TL)	
PG3.5.5	Ticarileşen ürün (fikri, sınai, mülkiyet hakları) sayısı	
Amaç 4	Yerel, Bölgesel, Ulusal ve Uluslararası Kalkınmaya Katkıda Bulunmak ve KTÜ Algısını Güçlendirmek	
Hedef 4.1	Bilgiyi topluma yayarak toplumun gelişimine katkı sağlanacaktır.	
PG4.1.1	Birimler veya öğrenciler tarafından yürütülen sosyal sorumluluk proje sayısı	1
PG4.1.2	Üniversite birimlerince (SEM, UZEM, Yabancı Diller YO vb.) düzenlenen sertifikasyon eğitimlerine kurum dışından katılan kişi sayısı	
PG4.1.3	Bilginin topluma yayılması amacıyla düzenlenen/icra edilen faaliyet (sempozyum, çalıştay, sergi, konferans, tv-radyo programı, konferans, seminer, gazete röportajı, halka açık bilgilendirme vb.) sayısı	2
PG4.1.4	Bilimsel ve teknolojik gelişmeler kapsamında toplumun bilgilendirilmesini ve farkındalık düzeyinin artırılmasını sağlamak amacıyla dergi, gazete, bülten ve benzeri yayın çıkaran birim sayısı	
Hedef 4.2	Dış paydaşlarla iş birliği geliştirilecektir.	
PG4.2.1	Kamu kurumları, STK veya yerel yönetimler ile protokol kapsamında yürütülen faaliyet sayısı	
PG4.2.2	Dış paydaş geri bildirimleri sonucunda uygulanan iyileştirme sayısı	
PG4.2.3	Dış paydaşların karar mekanizmalarına katılan personel sayısı	7
PG4.2.4	Döner sermaye kapsamında karşılanan dış paydaş talep (danışmanlık, analiz, test, etüt, eğitim, tesis kullanımı vb) sayısı	
PG4.2.5	Dış paydaşların kurumsal iletişimden/iş birliğinden memnuniyet düzeyi	

Hedef 4.3	Sağlık hizmeti sunumunun kalitesi ve çeşitliliği ulusal ve uluslararası ihtiyaçlara göre güçlendirilecektir.	
PG4.3.1	Acil hasta memnuniyet oranı %	
PG4.3.2	Ayaktan hasta memnuniyet oranı %	
PG4.3.3	Yatan hasta memnuniyet oranı	
PG4.3.4	Uluslararası hasta sayısı	
PG4.3.5	Diş Hastanesinde sunulan hizmetlerden memnuniyet düzeyi (%)	
Hedef 4.4	Sürdürülebilir kalkınma hedefleri kapsamında yapılan çalışmalar yaygınlaştırılacaktır.	
PG4.4.1	Sürdürülebilirlik kalkınma hedeflerine yönelik yıl içerisinde açılan yeni ders sayısı	
PG4.4.2	Sürdürülebilir kalkınma hedeflerine yönelik yıl içerisinde düzenlenen lisansüstü tez sayısı (kümülatif)	
PG4.4.3	Sürdürülebilir kalkınma hedeflerine yönelik yıl içerisindeki yayın sayısı	
PG4.4.4	Sürdürülebilir kalkınma hedeflerine yönelik yıl içerisinde başlayan proje sayısı	
PG4.4.5	Sürdürülebilir kalkınma hedeflerine yönelik yıl içerisinde düzenlenen etkinlik sayısı	
Hedef 4.5	Mezun ilişkileri yönetimi güçlendirilecek, işe yerleşme, kariyer gelişimleri, işveren/mezun memnuniyet oranları izlenerek iyileştirilecektir.	
PG4.5.1	Mezun bilgi sistemindeki mezunların oranı	
PG4.5.2	Mezunlarla birlikte yapılan etkinlik sayısı	1
PG4.5.3	İş dünyasının mezunların yeterlilikleri ile ilgili memnuniyet oranı	
PG4.5.4	Mezunların niteliklerine uygun işlerde çalışma oranı	
PG4.5.5	Mezunların KTÜ'nün kendilerine yönelik iletişim ve işbirliğinden duydukları memnuniyet düzeyi	

III- FAALİYETLERE İLİŞKİN BİLGİ VE DEĞERLENDİRMELER

A-Mali Bilgiler

1-Bütçe Uygulama Sonuçları

1.1Bütçe Giderleri

1.1.1 Program ve Alt Program Düzeyinde 2024 Bütçe Giderleri

Program ve Alt Program Düzeyinde Harcamalar				
Program ve Alt Faaliyet Türü	Başlangıç Ödeneği (TL)	Toplam Ödenek (TL)	Harcama (TL)	H/T.Ö Oranı %
56- ARAŞTIRMA, GELİŞTİRME VE YENİLİK				
210- ARAŞTIRMA ALTYAPILARI				
178- YÜKSEKÖĞRETİMDE BİLİMSEL ARAŞTIRMA VE GELİŞTİRME				
54- TEDAVİ EDİCİ SAĞLIK				
167- TEDAVİ HİZMETLERİ				
62- YÜKSEKÖĞRETİM				

240- ÖĞRETİM ELEMANLARINA SAĞLANAN BURS VE DESTEKLER				
239- ÖN LİSANS EĞİTİMİ, LİSANS EĞİTİMİ VE LİSANSÜSTÜ EĞİTİM	11.542.000,00	19.310.900	19.306.042,00	%99,9
241- YÜKSEKÖĞRETİMDE ÖĞRENCİ YAŞAMI				
98- YÖNETİM VE DESTEK PROGRAMI				
901- TEFTİŞ, DENETİM VE DANIŞMANLIK HİZMETLERİ				
900- ÜST YÖNETİM, İDARİ VE MALİ HİZMETLER				
PROGRAMLAR TOPLAMI				

1.1.2 Ekonomik Düzeyde 2024 Bütçe Giderleri

Ekonomik Düzeyde 2024 Bütçe				
	Başlangıç Ödeneği (TL)	Toplam Ödenek (TL)	Harcama (TL)	H/T.Ö Oranı %
BÜTÇE GİDERLERİ TOPLAMI				
PERSONEL GİDERLERİ	10.272.500,00	16.984.700,00	16.984.700,00	%100
SGK DEVLET PRİMİ GİDERLERİ	1.257.000,00	2.130.000,00	2.129.000,00	%99,9
MAL VE HİZMET ALIM GİDERLERİ	9.100,00	10.100,00	9.840,00	%97
HARCIRAH GİDERLERİ	3.100,00	186.100,00	182.502,00	%98
CARİ TRANSFERLER				
SERMAYE GİDERLERİ				

1.2. Bütçe Giderlerine İlişkin Açıklamalar

Mali tablolar için başlangıç ödenekler ve harcamalar I. Öğretim ve II. Öğretim baz alınarak hazırlanmıştır. Birimimize 2024 yılında tahsis edilen 19.307.900,00 TL'nin 17.177.042,00 TL'irası harcanmıştır. Kurumumuzun amaçlarına, belirlenmiş politikalara ve mevzuata uygun olarak faaliyetlerin etkili, ekonomik ve verimli bir şekilde yürütülmesini, varlık ve kaynakların korunmasını, muhasebe kayıtlarının doğru ve tam olarak tutulmasını, malî bilgi ve yönetim bilgisinin zamanında ve güvenilir olarak üretilmesini sağlamak üzere oluşturulan organizasyon, yöntem, süreç ile iç denetimi kapsayan malî ve diğer kontroller yapılmıştır.

a)Personel Giderleri :

Personel giderleri iin bařlangıta ayrılan 10.272.500,00 TL miktarlık deneđe 6.712.200,00 TL eklenerek toplam 16.984.700,00 liralık bir denek tahsis edilmiřtir. Bu deneđin, 16.984.700,00 TL'si Faklte/MYO personelinin maař, ek ders, jri cretleri, sosyal haklar vb. giderler iin yapılan demelerde kullanılmıřtır.

b)Sosyal Gvenlik Kurumlarına Devlet Primi Giderleri :

Birimimizin iřveren sıfatıyla, alıřanları iin denecek sigorta ve sađlık primi demeleri ile ilgili ekonomik gider kodunda 1.257.000,00 TL be bařlangı deneđi ngrlmř, yıl iinde Sosyal Gvenlik Kurumlarına Devlet Primi giderleri ekonomik kodundan yapılan ekleme/dřme iřlemleri sonucunda oluřan 2.130.000,00 TL toplam denekten 2.129.000,000 TL harcama yapılmıř,

c)Mal ve Hizmet Alımı Giderleri:

Birimimizin cari nitelikli giderlerinden olan bro ve kırtasiye malzemesi, su ve temizlik malzemeleri, yakıt, elektrik alımları, laboratuvar malzemeleri, bro ve iřyeri demirbař onarımları, rutin bakım onarım giderleri, telefon ve haberleřme giderleri, personelimize mevzuatları erevesinde denen yurtii ve yurtdıřı geici ve srekli grev yolluđu giderleri ile ilgili ekonomik kodunda 12.200,00 TL be bařlangı deneđi ngrlmřtr.

Be yılı ierisinde ihtiya duyulan tertiplere toplam 196.200,00 TL ekleme iřlemi yapılmıř; Toplam denekten 192.340,00 TL harcanmıřtır.

2- Mali Denetim Sonuları

2.1. İ Denetim

İ Denetim Birimince hazırlanıp Rektrlk Makamınca onaylanan 2023-2024 İ Denetim Planı ve 2024 yılı i denetim programında Birimizde denetim, danıřmanlık ve izleme yapılmamıřtır.

DENETİM VE DANIřMANLIK YAPILAN BİRİM	SRE	GREVLİ İ DENETİ
..... Fakltesi/MYO/Bařkanlıđı	Hangi sreler hakkında denetim yapıldıđı bilgisi zetlenecek.	
.....		
.....		

2.2. Dıř Denetim

Sağlık Hizmetleri Meslek Yüksekokulu 2024 Birim Faaliyet Raporu

B- Performans Bilgileri

1- Bilimsel Faaliyet, Bilimsel Yayın ve Fikri Sinai Mülkiyet Hakları Bilgileri

1.1. Faaliyet Bilgileri

Kurum ve Diğer Kuruluşlar/ Üniversiteler Tarafından Düzenlenen Ulusal ve Uluslararası Bilimsel Toplantı Sayısı/Katılan sayısı

	Biriminiz tarafından düzenlenen				Diğer Üniversiteler ve diğer kuruluşlar tarafından düzenlenen			
	Ulusal		Uluslararası		Ulusal		Uluslararası	
	Faaliyet/Etkinliğin Adı	Etkinliğe katılan yabancı akademisyen/araştırmacı sayısı	Faaliyet/Etkinliğin Adı	Etkinliğe katılan yabancı akademisyen/araştırmacı sayısı	Faaliyet/Etkinliğin Adı	Katılan Öğretim Elemanı Sayısı	Faaliyet/Etkinliğin Adı	Katılan Öğretim Elemanı Sayısı
Kongre					1-15. Tıp Bilişim Kongresi 2-10. Hitit Öğrenci Kongresi	2	1-Using Of Body Awareness Assessment Tools: A Scoping Review. 2. Doğu Karadeniz Fizyoterapi Günleri 2-7. Uluslararası Adli Hemşirelik Kongresi 3-Uluslararası Asklepios Tıp, Hemşirelik, Ebelik ve Sağlık Bilimleri Kongres 3-92 nd European Atherosclerosis Society Congress Lyon, France 26-29 May 2024 4-XXXI. Balkan Klinik Laboratuvar Federasyonu ve 35. Ulusal Kimya Kongresi	4
Sempozyum								
Konferans			Radiation Effects on Components and Systems (RADECS) Conference	1		1	1-Türk Toraks Derneği Pulmoner Rehabilitasyon Ünitesi Nasıl Yapılandırılmalı?	1
Eğitim Semineri							Yozgat Bozok Üniversitesi Eğitimcilerin Eğitimi	1
Açık Oturum							Sağlık Bakanlığı İyi Klinik Uygulamalar Kursu	1
Söyleşi								
Toplam				1		3		7

1.2 Bilimsel Yayınlar ve Fikri Sinaî Mülkiyet Haklarına İlişkin Bilgiler

Üniversitemizin Araştırma Politikası ve 2024-2028 Stratejik planında yer alan “Araştırma Odaklı Üniversite Olma Niteliğini Güçlendirerek Toplumun ve Ekonominin İhtiyaçlarına Duyarlı Araştırmalar Gerçekleştirmek” amacı altında yer alan “Kurumsal araştırma kapasitesi geliştirilecektir” hedefi doğrultusunda birimiz akademisyenlerine ait yıllar itibarı ile yayın bilgileri aşağıda sunulmuştur.

	2022	2023	2024
SCI, SSCI, AHCI indexlerinde yer alan KTU adresli yayınların	13	19	11
Öğretim Elemanı Başına Yayın Sayısı			

Üniversitemizin Araştırma Politikası ve 2024-2028 Stratejik planında yer alan “Araştırma Odaklı Üniversite Olma Niteliğini Güçlendirerek Toplumun ve Ekonominin İhtiyaçlarına Duyarlı Araştırmalar Gerçekleştirmek” amacı altında yer alan “Kurumsal araştırma kapasitesi geliştirilecektir” hedefi doğrultusunda birimiz akademisyenlerinin buluşçu ve başvuru/ ortak olarak bulunduğu Fikri Sinaî Mülkiyet Haklarına ilişkin bilgiler aşağıda sunulmuştur.

BELGE TÜRÜ	2024 Yılı İçerisinde Tescillenen Sayı (Başvuru tarihi önceki yıllarda olup tescili 2024 yılında olanlar da dahil)		BAŞVURU TÜRÜ	Sadece 2024 Yılında Yapılan Başvurular	
	ULUSAL	ULUSLARARASI		ULUSAL	ULUSLARARASI
PATENT BELGE SAYISI	ULUSAL		PATENT BAŞVURUSU	ULUSAL	2
	ULUSLARARASI			ULUSLARARASI	
FAYDALI MODEL	ULUSAL		FAYDALI MODEL BAŞVURUSU	ULUSAL	
	ULUSLARARASI			ULUSLARARASI	
TASARIM	ULUSAL		TASARIM BAŞVURUSU	ULUSAL	
	ULUSLARARASI			ULUSLARARASI	

1.3 Ödüller

*		Ödül Adı ve Derecesi	Ödülü Veren Kurum/Kuruluş
AKADEMİK PERSONELİN ALDIĞI ÖDÜL SAYISI (Öğretim elemanının, kadrosunun bulunduğu kurum tarafından verilenler hariç.)	ULUSAL	1-	
		2-	
	ULUSLARARASI	1-TÜBİTAK Uluslararası Bilimsel Yayın Teşvik (UBYT) Ödülü ULAKBİM	TÜBİTAK
		2-TÜBİTAK Uluslararası Bilimsel Yayın Teşvik (UBYT) Ödülü ULAKBİM	TÜBİTAK
		3-TÜBİTAK Uluslararası Bilimsel Yayın Teşvik (UBYT) Ödülü ULAKBİM	TÜBİTAK
**		Ödül Adı ve Derecesi	Ödülü Veren Kurum/Kuruluş
KURUM DIŞI ÖDÜLENDİRİLEN ÖĞRENCİ SAYISI	ULUSAL	1-	
		2-	
	ULUSLARARASI	1-	
		2-	

IV- KURUMSAL KABİLİYET ve KAPASİTENİN DEĞERLENDİRİLMESİ

Üstünlükler

- Karadeniz Teknik Üniversitesinin güçlü kurum imajı, büyük ve köklü bir üniversite oluşu ve üniversite yönetiminin desteği
- Sistemli ve verimli çalışan bir idari yapının mevcut olması
- Dinamik, alanında donanımlı ve tecrübeli eğitim-öğretim kadrosunun mevcut olması
- Yüksekokulumuzun merkez kampüsünde olması
- Ulaşımın kolay olması, yurt ve barınma gibi sosyal ihtiyaçların büyük bir oranda karşılanabilmesi
- Diğer Yüksekokullar ve Fakültelerle koordineli çalışma olanağı

Zayıflıklar

- Yüksekokulumuzun fiziki şartlarındaki yetersizlikler
- Okulumuz bünyesinde öğrenci laboratuvarlarının mevcut olmaması
- Mesleki stajların etkin yapılamaması (öğrenci kontenjanlarının son yıllarda iki katına çıkarılması nedeniyle hastanelerde yaşanan zorluklar)
- Öğrencilerin sağlık alanındaki istihdam azlığına-zorluğuna yönelik endişelerinin motivasyon kaybına sebebiyet vermesi
- Okul-sektör ve kurumlar arası iş birliğinin yeterli düzeyde gelişmemesi
- İdari birimde teknisyen eksikliğinin olması

Fırsatlar

- İlimizin artan nüfusuna paralel olarak açılan yeni kamu ve özel sağlık kurum ve kuruluşlarında kalifiye ara eleman ihtiyacının artması
- Yerel ve sivil toplum örgütleriyle ortak çalışma olanaklarının olması
- Öğrencilere burs imkânının verilmesi
- Trabzon'un zengin tarihi, kültürü, ticareti ve turizmi ile bölgede büyük bir kent olması
- Uluslararası liman ve hava limanının olması nedeniyle ulaşımın kolay olması

Tehditler

- Öğrenci kontenjanlarının son yıllarda iki katından fazla artırılması nedeniyle eğitim-öğretimde, mesleki deneyim ve uygulama derslerinde hastanelerde yaşanan zorluklar

V- ÖNERİ VE TEDBİRLER

Ülkemizin alanında iyi yetişmiş nitelikli insan gücüne olan ihtiyacı nüfus artışına paralel olarak her geçen yıl artmaktadır. Bu ihtiyaç sağlık alanında da kendini iyice hissettirmektedir. Artan sağlık hizmet kalitesinin yanında iyi yetişmiş nitelikli sağlık personeli ihtiyacı da artış göstermektedir.

KTÜ Sağlık Hizmetleri Meslek Yüksekokulu hali hazırda tek bölümlerle eğitim-öğretime devam etmektedir. "Tıbbi Hizmetler ve Teknikler Bölümü" altında Tıbbi Laboratuvar Teknikleri, Tıbbi Dokümantasyon ve Sekreterlik, Tıbbi Görüntüleme Teknikleri ile İlk ve Acil Yardım Programları olmak üzere 4 program bulunmaktadır.

Gelecekle ilgili programlarımızda yer alan hedeflerimizi gerçekleştirebilmek için Sağlık Hizmetleri Meslek Yüksekokulunun sağlık sektörünün ihtiyaç duyduğu alanlarda ara eleman yetiştirilebilmesi için fiziki kapasitenin artırılması (**ek bina veya yeni bina yapılması**) yönünde çalışmalar yapılması önerilir. Yeni oluşumda öğrencilerimiz için kütüphane, kantin, laboratuvar gibi alanların inşa edilmesi çok yararlı olacaktır.

İÇ KONTROL GVENCE BEYANI

Harcama yetkilisi olarak yetkim dâhilinde;

Bu raporda yer alan bilgilerin gvenilir, tam ve dođru olduđunu beyan ederim.

Bu raporda aıklanan faaliyetler iin idare btesinden harcama birimimize tahsis edilmiř kaynakların etkili, ekonomik ve verimli bir řekilde kullanıldıđını, grev ve yetki alanım erevesinde i kontrol sisteminin idari ve mali kararlar ile bunlara iliřkin iřlemlerin yasallık ve dzenliliđi hususunda yeterli gvenceyi sađladıđını ve harcama birimizde sre kontrolnn etkin olarak uygulandıđını bildiririm.

Bu gvence, harcama yetkilisi olarak sahip olduđum bilgi ve deđerlendirmeler, i kontroller, i deneti raporları ile Sayıřtay raporları gibi bilgim dâhilindeki hususlara dayanmaktadır.

Burada raporlanmayan, idarenin menfaatlerine zarar veren herhangi bir husus hakkında bilgim olmadıđını beyan ederim. KT Sađlık Hizmetleri Meslek Yksekokulu 22.01.2025

Prof. Dr. Nurhan GMRKOđLU
Mdr